

Årsrapport

2025

Indhold

Ledelsesberetning

Kort om Dansk Retursystem	5
Resultater for 2025	8
Femårsoversigt	9
Resultater 2025	10
Forventninger for 2025	19
Risikohåndtering	21
CSR	25
Daglig ledelse	34
Bestyrelsen	35

Regnskab

Ledelsespåtegning	37
Den uafhængige revisors revisionspåtegning	38
Resultatopgørelse	40
Balance	41
Pengestrømsopgørelse	42
Egenkapitalopgørelse	42
Noter	43
Selskabsoplysninger	54

Forord



Der bliver pantet mere end nogensinde i Danmark. I 2025 blev 2,2 mia. flasker og dåser afleveret i pant- og retursystemet. 2025 var også året, hvor vi fejrede 25-års jubilæum.

Meget er sket siden 2000, hvor Dansk Retursystem blev etableret og siden har vist sig at være en succes til gavn for klima, miljø, producenter og forbrugere. Vi har understøttet en markant adfærdsændring i befolkningen, som har været med til at sikre en cirkulær økonomi i verdensklasse, hvor flasker bliver til flasker, og dåser bliver til dåser i et lukket kredsløb.

Ny fabrik i Fredericia fremtidssikrer kapacitet

Vi har de seneste år set en markant stigning i mængden af emballager, der tilmeldes og returneres. For at ruste pant- og retursystemet til de stigende mængder åbnede vi i november 2025 en ny fabrik i Fredericia. Fabrikken er et vigtigt skridt mod et mere effektivt

pant- og retursystem, der kan håndtere markedsudviklingen, og sikrer, at vi fortsat kan levere sorterede emballager i højeste kvalitet, som kan genanvendes til nye igen.

Eneretsforlængelse til og med 2031

I 2025 fik vi forlænget vores eneret til at drive pant- og retursystem for visse drikkevareemballager i Danmark frem til 2031, hvilket giver os et solidt fundament for den videre udvikling og er et udtryk for, at omverdenen har tillid til os, og at vi leverer resultater hele vejen rundt. Forlængelsen afspejler et stærkt samspil med og bred opbakning i hele værdikæden – fra producenter og importører til detailhandlen og andre kunder, myndigheder og ikke mindst forbrugerne. Det er vi stolte af.

JOIN25 har været en succes

2025 markerede også afslutningen på vores femårige strategi JOIN25. I løbet af strategiperioden har vi sikret en høj returprocent i en periode med markant vækst i emballagemængderne. Samtidig har vi effektiviseret pant- og retursystemet markant og fastholdt en lav omkostning pr. håndteret emballage i en periode med høj inflation og betydelige investeringer i forretningen. Derudover er der opnået en markant stigning i tilfredsheden i detailledet. Solide resultater, der har krævet en målrettet indsats.

Endeligt er jeg stolt over den høje medarbejdertilfredshed, hvor vi er lykkedes med at komme til

tops blandt landets bedste arbejdspladser. En stærk kultur og en god organisation er vigtigt for den fortsatte udvikling af virksomheden.

Ny strategi - Green28 sætter ambitiøs retning

I 2026 træder vi ind i en ny treårig strategiperiode. Med den nye strategi, Green28, hæver vi barren. I 2035 vil vi være verdens bedste pant- og retursystem. Vi skal have den højeste returprocent, den højeste genanvendelsesgrad i closed loop og de laveste gebyrer – alt sammen i et system, der er CO₂-neutralt i egen drift. Vi driver et af verdens bedste pant- og retursystemer. Netop derfor kræver hver forbedring en endnu større indsats end tidligere. Vi sætter målet ind på at styrke kunde- og forbrugertilfredsheden yderligere, øge effektiviteten og forbedre vores performance på miljø og bæredygtighed.

For at lykkes kræver det også, at vi arbejder målrettet på at modernisere rammebetingelser for pantsystemet. Vi skal gribe de muligheder, der blandt andet ligger i EU's emballageforordning, og engagere os aktivt i at sikre rammer, der understøtter et effektivt, cirkulært og velfungerende pant- og retursystem med plads til udvikling – i tæt samspil med de danske myndigheder og øvrige interessenter. Målet er ambitiøst, men vi er på rette kurs. Nu tager vi de næste skridt.

Kasper Qvant Schmidt, CEO

Høj returprocent på større emballagemængde

Pant- og retursystemet har en af verdens højeste returprocenter, hvor 92 ud af 100 emballager kommer retur og genanvendes. Den høje returprocent opnås på trods af en stigende mængde pantbelagte drikkevareemballager.

92 %

af alle dåser og flasker
kommer retur igen.



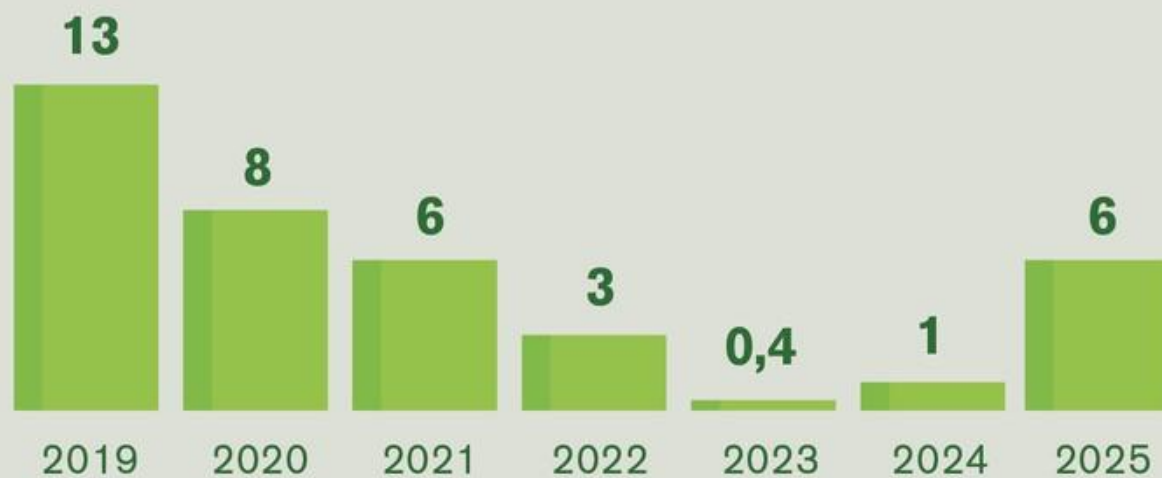
Fordobling af den indsamlede emballagemængde på 10 år



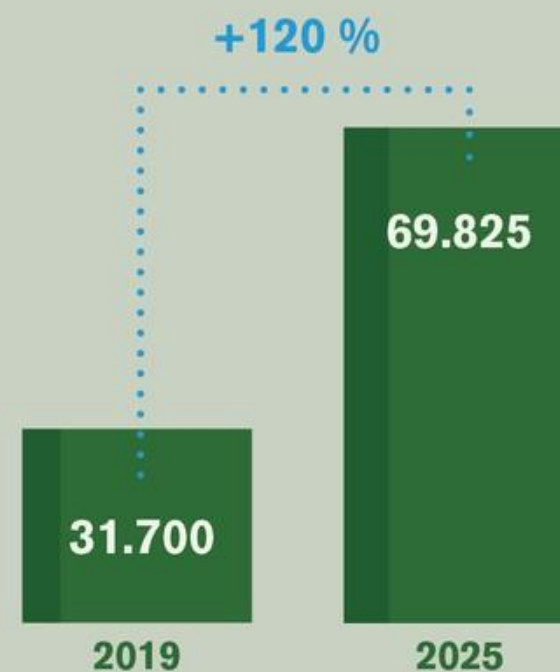
Udvikling og effektivisering af pant- og retursystemet

Pant- og retursystemet håndterer flere og flere drikkevareemballager, som genanvendes til nye dåser og flasker. Udviklingen af den cirkulære infrastruktur har gjort Dansk Retursystem i stand til at servicere producenterne effektivt.

Gennemsnitligt gebyr pr. emballage for producenter (i øre)



Tilmeldte emballager

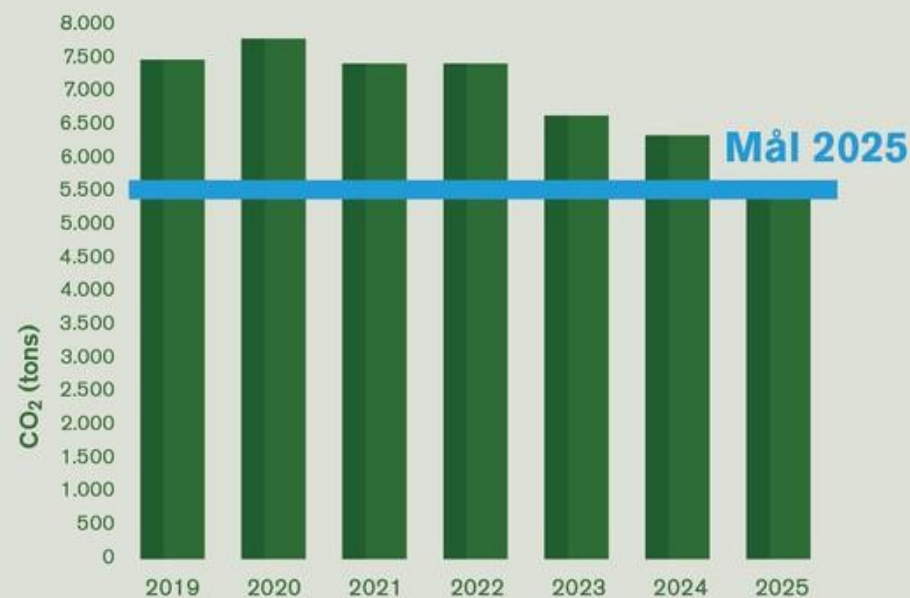


Miljø- og klimaforbedringer i værdikæden

Dansk Retursystem arbejder målrettet på at nedbringe miljø- og klimaaftrykket fra egen drift og sikre genanvendelse i højeste kvalitet – i closed loop, hvor flasker og dåser genanvendes til nye.



Reduktion af det samlede klimaaftryk



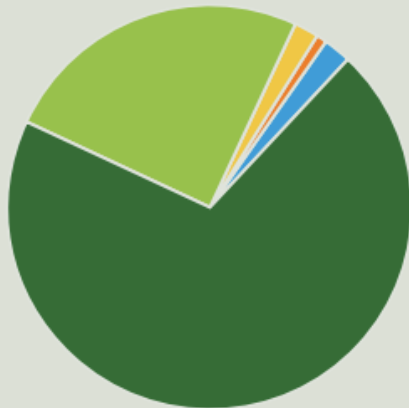
Det samlede klimaaftryk dækker scope 1-, scope 2- og scope 3-elementerne; ekstern indsamling af materialer, fragt af materialer til genanvendelse og strømforbrug til drift af butiksudstyr til pantaflevering.

Stor opbakning til pant- og retursystemet fra forbrugerne

Høje returprocenter er afhængige af forbrugernes opbakning til pant- og retursystemet.

95 %

af forbrugerne er positiv stemt omkring pant- og retursystemet i Danmark.



70 %
Enig

25 %
Overvejende
enig

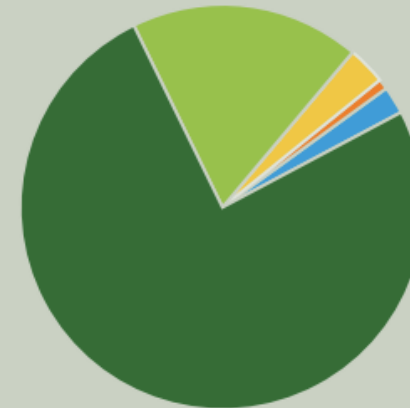
2 %
Overvejende
uenig

1 %
Uenig

2 %
Ved
ikke

93 %

af forbrugerne mener, at det er indsatsen værd at pante sine tomme flasker og dåser.



75 %
Enig

18 %
Overvejende
enig

3 %
Overvejende
uenig

1 %
Uenig

2 %
Ved
ikke

Resultater for 2025



Femårsoversigt af hoved- og nøgletal

Mio. kr.	2025	2024	2023	2022	2021
Nettoomsætning	3.006,0	2.763,8	2.723,2	2.732,5	2.665,1
Resultat af primær drift	48,7	-95,1	112,9	-18,6	3,4
Resultat af finansielle poster	-57,0	-5,2	-74,5	97,7	-37,7
Resultat før skat og overførsel til gebyrområder	-8,3	-100,3	38,4	77,6	-35,8
Overførsel til/fra gebyrområderesultater, netto	8,6	100,7	-37,9	-77,5	35,9
Resultat før skat	0,3	0,4	0,5	0,1	0,1
Skat af årets resultat	0,0	0,0	0,0	0,0	0,0
Årets resultat	0,3	0,4	0,5	0,1	0,1
Anlægsaktiver	755,9	701,8	618,2	576,7	527,8
Resultat af gebyrområder med negative resultater	37,9	0,7	10,2	0,0	46,3
Omsætningsaktiver, ekskl. aktiverede resultater	393,4	389,7	429,2	477,5	432,2
Aktiver i alt	1.187,2	1.092,2	1.057,6	1.054,2	1.006,3
Selskabskapital	10,0	10,0	10,0	10,0	10,0
Egenkapital	10,3	10,4	10,5	10,1	10,1
Hensatte forpligtelser	365,6	369,1	322,5	399,3	391,2
Langfristede gældsforpligtelser	384,3	379,3	391,0	361,2	308,4
Resultat af gebyrområder med positive resultater (kortfristet)	4,3	0,0	114,5	57,9	33,4
Kortfristede gældsforpligtelser, ekskl. passiverede resultater	422,7	333,4	219,1	225,7	263,2
Passiver i alt	1.187,2	1.092,2	1.057,6	1.054,2	1.006,3
Pengestrøm fra driften	168,9	19,0	111,0	25,7	98,8
Pengestrøm til investering, netto	-145,4	-178,5	-126,0	-144,4	-84,6
Heraf til investering i materielle anlægsaktiver	-145,1	-178,0	-128,5	-146,0	-114,4
Pengestrøm fra finansieringsaktivitet	-31,5	-15,6	41,7	58,0	2,9
Pengestrøm i alt	-8,0	-175,1	26,7	-60,7	17,1
Uudnyttede trækningmuligheder	150,9	294,2	75,0	75,0	75,0
Gennemsnitligt antal ansatte	355	356	366	377	384
Indsamlede mængder (mia. stk.)	2,2	2,1	2,0	2,0	1,9
Udbetalt håndteringsgodtgørelse til dagligvarebutikker	93,9	73,0	71,0	69,1	65,7

Resultater 2025

2025 var et godt år for Dansk Retursystem, som håndterede den største returmængde nogensinde på 2,2 milliarder emballager.

Året markerede afslutningen på den femårige strategi JOIN25. I strategiperioden for 2021 til 2025 har Dansk Retursystem skabt betydelige forbedringer af pant- og retursystemet, herunder øget effektivitet, forbedret kunde- og forbrugertilfredshed og ikke mindst leveret et substantielt miljøbidrag. Desuden er den samlede CO₂-udledning reduceret markant.

Resultater under JOIN25

Under JOIN25 er Dansk Retursystem kommet godt i mål med en række indsatsområder, som har rustet pant- og retursystemet til fremtiden.

Udbydertilfredsheden er i strategiperioden steget med 17 %-point til 81 % i 2025, hvilket afspejler en stabil drift samt forbedrede serviceprocesser for producenter og importører. Samtidig er recycler-tilfredsheden steget med 22 %-point til 100 % i 2025, hvilket dokumenterer et stabilt og velfungerende samarbejde samt en ensartet og høj kvalitet i de leverede materialer til recyclers.

En af måderne at følge effektiviteten på er gennem udviklingen i driftsgebyrerne. Effektiviteten har været stigende, og i strategiperioden har Dansk Retursystem

reduceret de gennemsnitlige gebyrsatser med 25 % til 6 øre pr. enhed. De lavere gebyrsatser er primært opnået gennem øget produktivitet og effektivitet samt øgede indtægter fra salg af genanvendelige materialer.

Samtidig har det været en ambitiøs målsætning at opnå en uændret omkostning pr. håndteret emballage i strategiperioden, hvilket er opnået på trods af høj inflation, løn- og finansieringsomkostninger i strategiperioden.

Dansk Retursystem driver 14 pantstationer udstyret med multifeed-anlæg. Målsætningen om, at minimum 10 % af den indsamlede pant går gennem dette netværk er realiseret.

Genanvendelse af så mange drikkevareemballager som muligt i closed loop er Dansk Retursystems vigtigste miljø- og klimaindsats. I løbet af strategiperioden har selskabet derfor arbejdet målrettet på at øge andelen af flasker og dåser, som genanvendes til nye. Rådgivning om emballagedesign, forbedret sorteringskvalitet og udvikling af samarbejdet med genanvendelses-anlæg har medvirket til, at det i dag er sikret, at tæt på 100 % af de indsamlede emballager i 2025 blev genanvendt til nye flasker og dåser, og målet er dermed nået. Til sammenligning var tallet 90 % i 2020.

I strategiperioden er den totale CO₂-udledning relateret til scope 1 og 2, samt scope 3-elementerne;

ekstern indsamling af materialer, fragt af materialer til genanvendelse og strømforbrug til drift af butiksudstyr til pantaflevering, reduceret med 25 %, hvilket stemmer overens med målsætningen for JOIN25. Her har omstillingen til en delvis eldreven vejtransport udgjort størstedelen af reduktionen af CO₂-udledningen. Hele vognparken udskiftes frem mod 2030, hvor Dansk Retursystem vil være CO₂-neutral i egen drift.

Fundamentet for udviklingen af et effektivt pant- og retursystem er høj medarbejdertilfredshed. Dansk Retursystem har fire gange i strategiperioden opnået en placering i top-25 over Danmarks bedste arbejdspladser blandt mellemstore virksomheder (50-499 ansatte), kåret af Great Place to Work. Desuden vandt man prisen som Danmarks bedste arbejdsplads til inklusion i 2023.

Ny fabrik i Fredericia

I november 2025 blev en ny og højteknologisk fabrik i Fredericia indviet. Fabrikken ruster pant- og retursystemet til de stigende mængder indsamlede flasker og dåser og skal håndtere de ca. 3 mio. engangsemballager, der i dag dagligt indsamles i Jylland og på Fyn. Etableringen af den nye fabrik var en vigtig milepæl i Dansk Retursystems historie og et centralt skridt i målet om at fremtidssikre en cirkulær infrastruktur, hvor dåser og flasker bliver indsamlet, sorteret og genanvendt i højeste kvalitet.

25-års jubilæum

Siden 2000, hvor Dansk Retursystem blev etableret, har det danske pant- og retursystem været i rivende udvikling. Dette har sikret, at virksomheden har været i stand til at håndtere den stigende mængde engangs-emballager, der pantses og genanvendes til nye dåser og flasker, såvel som et stigende antal tilmeldte emballager fra producenterne.

I 2002, da Dansk Retursystem fik tildelt eneretten til at drive pant- og retursystemet, blev der pantet 3,5 mio. emballager. Forbrugerne tog hurtigt de nye vaner til sig og pantede mere end 41 mio. emballager i 2003. I det første fulde driftsår i 2003 var der tilmeldt 2.241 emballager fra producenterne, hvilket siden er steget til 69.825 ved udgangen af 2025. Ved udgangen af 2025 var der tilmeldt 1.844 producenter og importører.

2025 blev også året, hvor danskerne slog alle hidtidige rekorder for, hvor meget der blev pantet på en måned. I juli blev der pantet 225 mio. flasker og dåser, hvilket er en stigning på 13 mio. emballager i forhold til den tidligere rekord i juli 2024.

Eneretsforlængelse

Med afsæt i Dansk Retursystems effektiviserings – og miljøindsatser og resultater heraf, er eneretten til at drive pant- og retursystemet forlænget til 31. december 2031. Forlængelsen markerer de solide resultater og den positive udvikling, Dansk Retursystem har skabt i samarbejde med producenter, detailhandlen, myndigheder og forbrugere. Opretholdelsen sker på baggrund af en myndighedsevaluering og vidner om, at strategiens mål om øget tilfredshed blandt interessenter, løbende effektivisering af pantsystemet og forbedring af miljøpåvirkningen er opfyldt.

Nedsættelse af satser for deposita på indsamlingskar

I 2025 blev deposita-satsen på indsamlingskar sat ned for butikker med større returmængder, hvilket har frigjort over 40 mio. kr. i likviditet til detailhandlen.



Pant ved eksport til Grønland

En pantbekendtgørelsesændring trådte i kraft 1. juli 2025 der blandt andet medførte, at Dansk Retursystem fik mulighed for at tilbagebetale dansk pant ved eksport til Grønland.

Mængder og returprocent

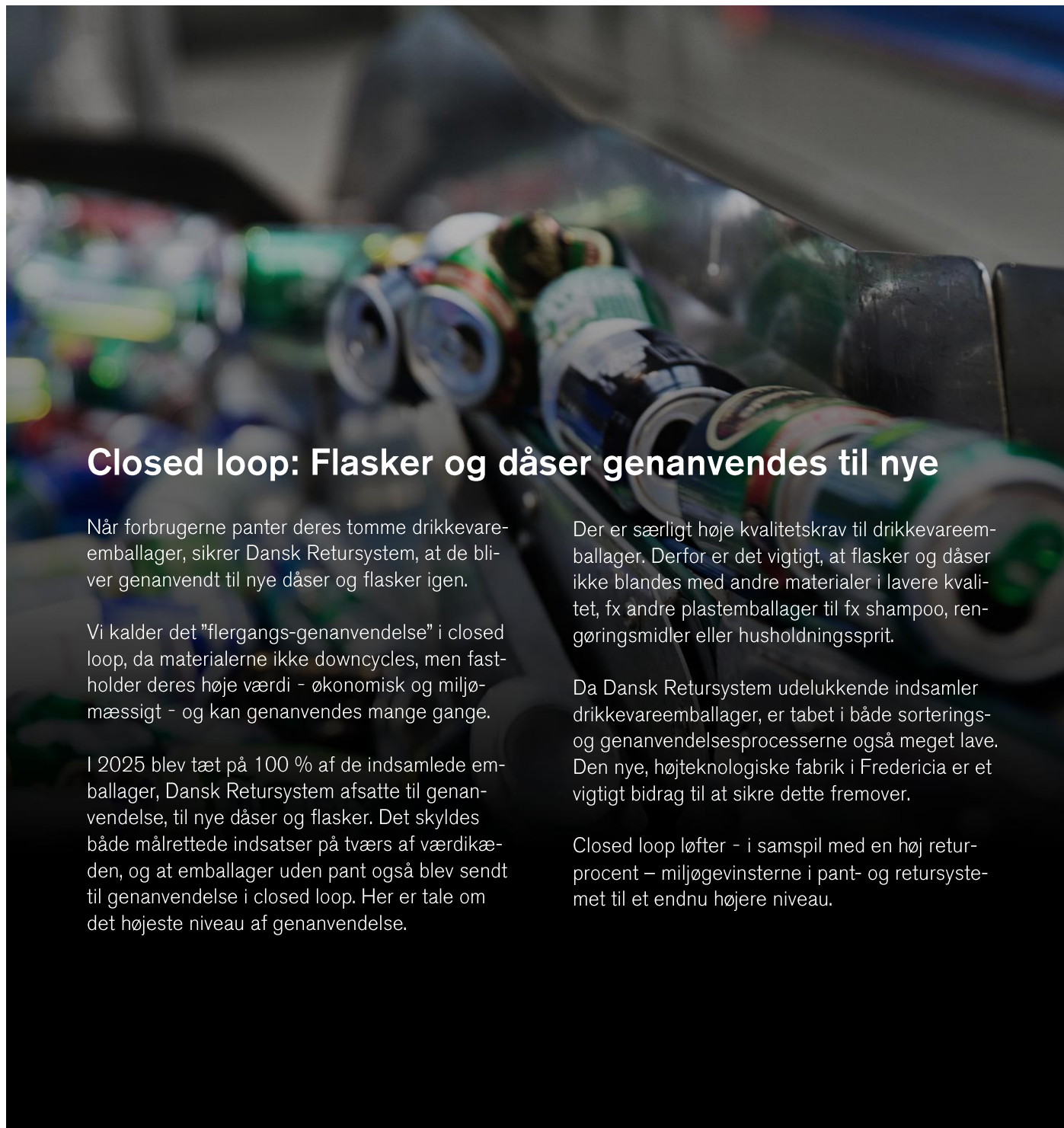
Antallet af solgte pantbelagte engangsemballager med øl, vand, saft og juice m.m. steg i 2025 med 4 % i forhold til året før.

Antallet af returnerede pantbelagte engangsemballager steg med 4,2 % i forhold til 2024 til i alt 2,2 mia., hvilket er det højeste niveau i Dansk Retursystems historie.

Returprocenten for 2025 er på 92 %, hvilket er på et fortsat højt niveau. For plastflasker er returprocenten fastholdt uændret på 92 %. For dåser kommer 92 % retur mod 93 % i 2024. Til sammenligning er returprocenten på glas 92 % mod 91 % i 2024.

Myndighederne gentog i 2025 udmeldinger om beredskab i tilfælde af en krisesituation. Dette har formodentligt medført en stigning i lageret hos forbrugerne. Ændringen er medregnet i panthensættelsen, og der er dermed taget hensyn hertil ved opgørelse af årets returprocent.

I et bevægeligt marked for pantet engangsemballage vil der være risiko for en ændret forbrugeradfærd, som vil kunne påvirke returprocenten. Dansk Retursystem følger udviklingen nøje med henblik på at kunne agere med tiltag, der skal sikre en høj returprocent, og vi arbejder fokuseret på at opnå en positiv udvikling af returprocenten.



Closed loop: Flasker og dåser genanvendes til nye

Når forbrugerne panter deres tomme drikkevareemballager, sikrer Dansk Retursystem, at de bliver genanvendt til nye dåser og flasker igen.

Vi kalder det "flergangs-genanvendelse" i closed loop, da materialerne ikke downcycles, men fastholder deres høje værdi - økonomisk og miljømæssigt - og kan genanvendes mange gange.

I 2025 blev tæt på 100 % af de indsamlede emballager, Dansk Retursystem afsatte til genanvendelse, til nye dåser og flasker. Det skyldes både målrettede indsatser på tværs af værdikæden, og at emballager uden pant også blev sendt til genanvendelse i closed loop. Her er tale om det højeste niveau af genanvendelse.

Der er særligt høje kvalitetskrav til drikkevareemballager. Derfor er det vigtigt, at flasker og dåser ikke blandes med andre materialer i lavere kvalitet, fx andre plastemballager til fx shampoo, rengøringsmidler eller husholdningssprit.

Da Dansk Retursystem udelukkende indsamler drikkevareemballager, er tabet i både sorterings- og genanvendelsesprocesserne også meget lave. Den nye, højteknologiske fabrik i Fredericia er et vigtigt bidrag til at sikre dette fremover.

Closed loop løfter - i samspil med en høj returprocent - miljøgevinsterne i pant- og retursystemet til et endnu højere niveau.

Returprocenten for genpåfyldelige flasker er for 2025 opgjort til 100 %, hvilket er på niveau med 2024. Opførelsen tager udgangspunkt i de rapporterede salgs- og returmængder fra producenter og importører af pantbelagte genpåfyldelige flasker på det danske marked. Den høje returprocent for de genpåfyldelige emballager kan forklares med, at salget af drikkevarer i genpåfyldelige emballager er faldende. Det betyder, at der kommer flere flasker retur, end der sælges nye i markedet.

Resultat af gebyrområder

Hver materialetype udgør et gebyrområde, for hvilket der udarbejdes en intern resultatopgørelse. Gebyrsatser kalkuleres på baggrund af de forventede nettoomkostninger ved driften af det enkelte gebyrområde. Resultatet af et gebyrområde indgår i beregningen af efterfølgende års gebyrfastsættelse.

Der overføres et resultat i 2025 til fremtidige gebyrreduktioner på 28,6 mio. kr. efter indregning af overført overskud fra tidligere år på 4,3 mio. kr. hvorefter årets resultat er på 0,3 mio. kr. Som nonprofitvirksomhed betragtes årets resultat som tilfredsstillende, da balancen mellem indtægter og udgifter er opnået.

Indtægter

Indtægterne til dækning af driften stammer overvejende fra tre områder: indtægtsført pant (ikke-indløst pant), indtægt fra salg af genanvendelige materialer samt gebyrer. Strategien er at mindske andelen af indtægterne, som stammer fra gebyrer, gennem øget effektivitet. Der er herudover fokus på at øge indtægtsniveauet fra salg af genanvendelige materialer. Indtægtsført pant vil falde i takt med, at returprocenten øges, hvilket er et strategisk mål.



Ny vognparkstrategi skal sikre mål om CO₂-neutralitet

Som miljøvirksomhed bidrager Dansk Retursystem ikke kun til CO₂-reduktion ved at indsamle og genanvende 2,2 mia. flasker og dåser. Der er også fokus på at drive virksomheden med så lavt et CO₂-aftryk som muligt.

Derfor har virksomheden et ambitiøst mål om at være CO₂-neutral i 2030 i forhold til scope 1 og scope 2 og halvere CO₂-udledningen i 2027 i forhold til 2019-baseline.

Vognparken står for langt størstedelen af virksomhedens CO₂-udledning, og for at nå målet om at være CO₂-neutrale i 2030 står Dansk Retursystem overfor en afskaffelse af den fossildrevne andel af vognparken, så de nuværende diesel-lastbiler udskiftes med el-lastbiler.

Der er flere muligheder på markedet for biogas og andre alternativer til vejtransporten, men kun ved at gå helt væk fra fossile brændstoffer kan målet opfyldes.

Som en del af arbejdet med at samle erfaringer til den nye vognparkstrategi har der været nedsat en bestyrelsesarbejdsgruppe, som har fungeret som sparringspartner på projektet og bidraget med input udefra og inddraget andres erfaringer på markedet.

Dansk Retursystem har ultimo 2025 to el-lastbiler, som siden 2022 har været del af vores indsamling i København, og erfaringer herfra har også været bragt i spil forud for beslutningen om at skifte resten af vognparken til el-lastbiler.

I første omgang blev 19 nye el-biler blevet sendt i udbud i 2024, som passer med det antal biler, der står foran en udskiftning i nær fremtid. Derefter vil bilerne løbende blive udskiftet frem mod 2030, hvor det forventes at have en fossilfri vognpark bestående af 47 el-lastbiler.

I 2025 krydsede nettoomsætningen for første gang 3 mia. kr. Stigningen er drevet af øgede salgsmængder, hvilket har positiv effekt på både pantindtægter, salg af genanvendelige materialer og gebyrer.

De samlede indtægter til drift af pant- og retursystemet steg til 735,4 mio. kr. i 2025 fra 540,4 mio. kr. i 2024. Stigningen var forventet og skyldtes hovedsageligt, at indtægterne fra driftsgebyrer var højere i 2025 end i 2024, hvor der i 2024 blev overført et ekstraordinært resultat fra 2023, som nedsatte gebyrerne.

Indtægterne fra salg af genanvendelige materialer er i 2025 steget med næsten 27 % i forhold til 2024 som følge af stigende markedspriser samt stigende mængder på genanvendelige materialer i 2025.

I 2025 udgjorde indtægterne fra salg af genanvendeligt materiale næsten 48 % af den samlede indtægt til drift af pant- og retursystemet og var dermed den største indtægtskilde for Dansk Retursystem.

Den samlede indtægt til drift af pant- og retursystemet består i 2025 herudover af ikke-indløst pant (29 %), opkrævede gebyrer (21 %) samt øvrige indtægter (2 %).

Salg af genanvendelige materialer

De engangsemballager, Dansk Retursystem indsamler og håndterer, genanvendes i et lukket kredsløb, hvor materialerne så vidt muligt kun bliver brugt til nye flasker og dåser. De indsamlede emballager sorteres og sælges i tre primære materialegrupper; plast, aluminium og glas.

Emballagerne genanvendes i stigende grad til nye drikkevareremballager, og i 2025 blev tæt på 100 % af alle indsamlede dåser og flasker genanvendt til nye drikkevareremballager.

Pantindtægter, netto

Ikke-indløst pant opgøres på baggrund af den pant, Dansk Retursystem opkræver, fratrukket udbetalt pant samt reguleret for forskydninger i selskabets pantforpligtelse. I 2025 indtægtsføres i alt 212 mio. kr. fra ikke-indløst pant. Beløbet inkluderer årets regulering af panthensættelsen på 28 mio. kr. I 2024 blev der indtægtsført 202 mio. kr. fra ikke-indløst pant efter regulering af panthensættelse på 44 mio. kr.

Gebyrer

Dansk Retursystem opkræver gebyrer til dækning af de omkostninger, der ikke dækkes af pantindtægter og salg af genanvendeligt materiale. Det gennemsnitlige gebyr pr. emballage steg i 2025 til 6 øre fra 1,3 øre i 2024 og ligger fortsat på et lavt niveau. Stigningen skyldtes primært, at der i 2024 blev overført et ekstraordinært resultat fra 2023, som var drevet af en regulering af panthensættelsen som følge af ændret princip for opgørelsen heraf.

De cirkulære økonomiske tillægsgebyrer i 2025 var beregnet efter samme model og principper som hidtil, hvor hver emballage bærer sin egen udgift til håndtering i pantsystemet. Dermed lever det op til kravene i det udvidede producentansvar for emballager.



Omkostninger

Øget effektivitet

Produktiviteten målt ved antal FTE pr. 100 mio. emballager er i 2025 øget med 4 %, da der i 2024 i gennemsnit var beskæftiget 17,2 FTE pr. 100 mio. emballager, mens dette tal var reduceret til 16,5 FTE i 2025.

Personaleomkostninger

Personaleomkostninger er faldet med 0,4 mio. kr. i forhold til 2024. Faldet skyldes primært midlertidige forskydninger i medarbejderstaben, der mere end opvejer lønreguleringer på baggrund af overenskomst indgået i

2025 for årene 2025 til 2027. Det gennemsnitlige antal medarbejdere er stort set uændret i forhold til 2024.

Andre driftsomkostninger

I 2025 blev der udbetalt 93,9 mio. kr. i håndteringsgodtgørelse til dagligvarebutikker. Omkostningen til håndteringsgodtgørelse påvirkes blandt andet af antal returemballager, emballagemikset samt antallet af butiksejede anlæg.

Håndteringsgodtgørelsen på 93,9 mio. kr. fordeler sig med 68,1 mio. kr. i godtgørelse for håndtering og 25,8 mio. kr. i godtgørelse for butikernes investering i udstyr. En større del af godtgørelsen for butikernes investering i udstyr er gået til midlertidig supplerende til lægsgodtgørelse for investering i multifeed-anlæg. Denne type anlæg bidrager til øget forbrugertilfredshed og effektivitet i pant- og retursystemet.

Der blev i 2024 indgået aftale om håndteringsgodtgørelse for perioden 2025-2028. Aftalen medfører en stigning i håndteringsgodtgørelse, der hovedsageligt skal kompensere for butikernes øgede lønomkostninger som konsekvens af overenskomstmæssige lønreguleringer samt compensation for omkostninger til oplæring for butikspersonale.

De øvrige driftsomkostninger i 2025 er steget med 34 mio. kr. sammenlignet med 2024. Udviklingen er blandt andet drevet af væsentligt øgede returmængder, der skal håndteres, samt generelle prisstigninger. Derudover er der i året realiseret omkostninger af engangskarakter forbundet med opførelsen og idriftsættelsen af den nye fabrik i Fredericia.

Mængdestigningerne og inflation blev til dels opvejet af øget produktivitet og effektivitet, ændring i emballagemiks mellem glas, plast og aluminium samt relativt flere emballager retur via omkostningseffektive indsamlingskanaler.

Finansielle indtægter og omkostninger

Dansk Retursystem indgår finansielle kontrakter med det formål at sikre prisen ved fremtidigt salg af aluminium. Disse aftaler er klassificeret som afledte finansielle instrumenter. Ultimo 2025 udgør værdien af kontrakterne en forpligtelse på 37,9 mio. kr. Ultimo 2024 udgjorde værdien af kontrakterne en forpligtelse på 0,7 mio. kr. Det er ikke muligt på samme måde at sikre prisen på plast til genanvendelse, idet der ikke eksisterer et effektivt marked for systematisk afsætning og prisafdækning af disse materialer.

Balancen

Anlægsaktiver

Anlægsaktiverne består primært af fabriksanlæg samt indsamlings- og produktionsmateriel i form af butiksudstyr og køretøjer.

Den nye fabrik i Fredericia stod færdig ved udgangen af 2025. Fabrikken blev bygget ud fra samme høje effektivitetsmål som fabrikken i Høje Taastrup og er derfor fremtidssikret med plads til de forventede stigende mængder i de kommende år.

Årets nettoinvesteringer var på 145,8 mio. kr. og primært relateret til opførelse af ny fabrik samt investering i indsamlingsmateriel.

Tilgodehavender - opkrævede gebyrer og pant

Tilgodehavender vedrørende opkrævede gebyrer og pant er steget med 6,5 mio. kr. i forhold til 2024. Ændringen kan hovedsageligt henføres til en højere salgsvolumen i slutningen af året.

Hensatte forpligtelser

Hensatte forpligtelser udgør i alt 365,6 mio. kr. Heraf udgør hensættelse til pantforpligtelse vedrørende engangsemballage 283 mio. kr. mod 255 mio. kr. i 2024.

Pantforpligtelsen vedrører den mængde pantbelagte engangsemballager, der er salgsrapporteret og dermed indtægtsført, men som først indsamles og pantafregnes efter årsafslutningen. Til grundlag for vurderingen anvendes en række data, herunder forbrugerundersøgelser.

Vurderingen er baseret på et skøn og er dermed be-
hæftet med usikkerhed.

Leverandører af varer og tjenesteydelser

Leverandører af varer og tjenesteydelser er steget med 51,8 mio. kr. i forhold til 2024. Ændringen skyldes hovedsageligt gæld til leverandører i relation til den nye fabrik.

Leasinggæld

Leasinggælden er faldet med 31,2 mio. kr. sammenlignet med 2024. Faldet kan henføres til aftalebestemt afvikling af leasinggæld.

Pengestrømme

Pengestrøm fra primær drift udgør +189 mio. kr. mod +34 mio. kr. i 2024. Pengestrøm til investering udgør -145 mio. kr. mod -179 mio. kr. i 2024.

Begivenheder efter statusdagen

Der er efter balancedagen og frem til godkendelsen af denne årsrapport ikke indtruffet begivenheder, som efter ledelsens vurdering har væsentlig indvirkning på vurderingen af årsrapporten.

Mængder i markedet for engangsemballager

Dansk Retursystem indsamler og genanvender pantbelagte drikkevareemballager omfattet af pantbekendtgørelsen. Øl, sodavand, vand, saft og juice er hovedkategorierne.

Producenters og importørers rapporterede salg i 2025 fordeles på 95 % engangsemballager og 5 % genpåfyldelige emballager. Andelen på 95 % engangsemballager udgør en stigning på 1 %-point i forhold til 2024. Størstedelen af engangsemballagerne udgøres af plast og aluminium.

Engangsglassenes relative andel af den samlede volumen målt i enheder er reduceret i 2025 i forhold til 2024 med 0,1 %-point. Mængden af indsamlet glas udgør langt den største andel af den samlede tonnage, der sendes til genanvendelse.

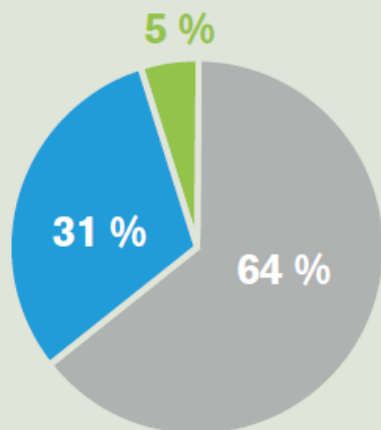
Faldet i engangsglassenes relative andel opvejes af stigningen i den samlede tonnage der er øget med cirka 56 tons i 2025 i forhold til 2024.

Genpåfyldelige flasker med pant på det danske marked i dag består udelukkende af glasflasker. Genpåfyldelige flasker med pant indsamles af bryggerierne.

Returmængderne i 2025 steg med 0,1 mia. enheder i forhold til 2024, hvormed Dansk Retursystem nåede 2,2 mia. indsamlede engangsemballager. Den underliggende udvikling fordeler sig med en betydelig stigning i antallet af aluminiumsdåser, en mindre fremgang på glas samt en mindre tilbagegang på plastflasker.

Indsamlede mængder engangsemballager

Styk



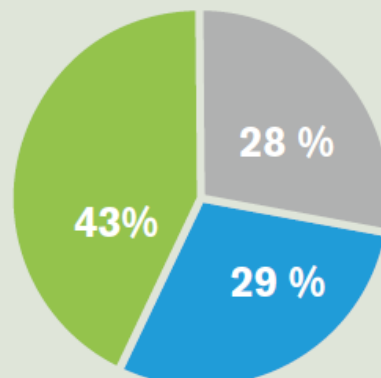
Aluminium

Plast

Glas

Indsamlede mængder engangsemballager

Tons



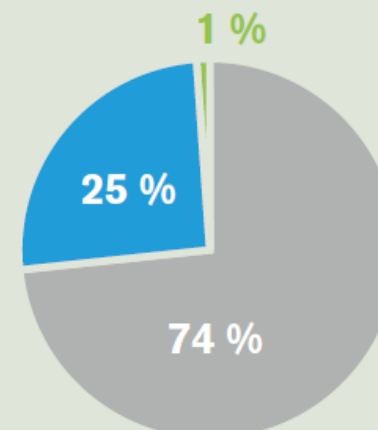
Aluminium

Plast

Glas

Indtægter fra salg af engangsemballager

Kroner



Aluminium

Plast

Glas

Opfølgning på forventninger for 2025

Forventninger 2025 - sådan gik det

Gebyrer	De gennemsnitlige gebyrer for 2025 (samlede gebyrindtægter delt med de samlede emballagemængder for engangsemballage) er 6 øre.	Som forventet
Returmængder	Stigning på 4,2 % i indsamlet emballage.	Højere end forventet
Tilfredshed med pant-systemet	Kundetilfredsheden var i 2025 på 78 %. Forbrugertilfredsheden var på 76 %. Det er en fremgang fra tidligere og på vej mod målet på 80 %.	Ikke som forventet
	Tilfredshed blandt recyclerne var i 2025 på 100 %. Målet var 80 %.	Bedre end forventet
Priser på genanvendeligt materiale	Priserne på plast er realiseret over det budgetterede niveau i 2025. Priserne på aluminium er risikoafdækket med finansiel kontrakt ud fra de budgetterede mængder.	Bedre end forventet
Energipriser	Energipriserne var i 2025 på niveau med 2024.	Som forventet
Renteniveau	Som følge af fastrenteaftaler har renteomkostningerne været som forventet og budgetteret.	Som forventet

Pantstation



Forventninger for 2026

I 2026 går Dansk Retursystem ind i ny strategiperiode med nye målsætninger for pant- og retursystemet.

Ny 3-årig strategiperiode Green28

I 2026 lanceres den 3-årige strategi Green28, som sætter en ambitiøs retning for, hvordan Dansk Retursystem skal drive og udvikle pant- og retursystemet.

Strategien består af fem fokusområder med konkrete mål, som skal understøtte visionen om at blive verdens bedste pant- og retursystem i 2035. Green28 styrker fokus på forbrugertilfredshed, kundetilfredshed, effektivitet, miljø og bæredygtighed samt pant- og retursystemets rammebetingelser.

Forbrugertilfredshed

Det skal være lettere og mere attraktivt at pante. For at øge returprocenten og opbakningen til pant- og retursystemet yderligere, arbejder Dansk Retursystem for en endnu højere tilfredshed fra forbrugerne – blandt andet gennem digitale løsninger og en mere effektiv pantoplevelse, så forbrugertilfredsheden bliver min. 81 % i udgangen af 2028.



Kundetilfredshed

Dansk Retursystem arbejder målrettet med at gøre hverdagen nemmere for kunder gennem en enkel og fleksibel drift, så butikker, producenter, importører, hoteller, restauranter, cafeer og virksomheder modtager et endnu højere

serviceniveau gennem øget digitalisering og selvbetjeningsløsninger. Kundetilfredsheden skal ligge på minimum 82 % ved udgangen af 2028.

Effektivitet

Frem mod 2028 er målet at reducere de samlede omkostninger ekskl. håndteringsgodtgørelse pr. emballage til maksimalt 26 øre. Fokus er rettet mod løbende effektivisering bl.a. via øget digitalisering og et øget fokus på ny teknologi og udvikling af processer og metoder gennem værdikæden.

Miljø og bæredygtighed

Dansk Retursystem skal være CO₂-neutral i egen drift for så vidt angår scope 1 og 2 i 2030. Her er omstillingen til en fossilfri vognpark, mere effektiv logistik og bedre udnyttelse af kapaciteten helt centrale greb. Samtidig skal returprocenten løftes til minimum 94 %, mens closed loop skal udgøre minimum 99 % af de emballager, der afsættes til genanvendelse.

Regulering

Med Green28 arbejder Dansk Retursystem målrettet for at sikre de rette rammebetingelser for selskabets aktiviteter. Det sker i tæt samspil med de danske myndigheder. Særligt vil Dansk Retursystem engagere sig i implementeringen af EU's emballageforordning (PPWR). Målet

er at sikre klare regler, der understøtter et effektivt, cirkulært og velfungerende pant- og retursystem.

Gebyrer

Dansk Retursystem er en non-profit virksomhed, som drives cirkulært økonomisk, og på langt sigt er målet, at virksomheden kan drives 100 % cirkulært økonomisk, hvor hver emballage økonomisk set kan bære sine egne omkostninger i sin livscyklus gennem pantsystemet. Principet er ens for alle: Gebyret skal afspejle nettoomkostningen, som den enkelte emballage koster at håndtere for Dansk Retursystem. Dansk Retursystem arbejder struktureret med at reducere omkostninger og effektivisere processerne.

I 2026 forventes et gennemsnitligt gebyr på 4 øre.

For året 2026 forventes en omsætning i samme niveau som for 2025 på 3 mia. kr. og et resultat på 0 mio. kr.

Returmængder

Returmængderne forventes at stige i takt med salget af pantbelagte drikkevarer som øl, vand, saft og juice m.m. Vi forventer samlet set at kunne forøge den høje returprocent gennem bl.a. kampagner samt innovative og forbrugervenlige løsninger.

Tilfredshed med pantsystemet

I 2025 tilkendegav 78 % af kunderne og 76 % af forbrugerne, at de var tilfredse med Dansk Retursystem. Vi har iværksat flere forbedringstiltag for at nå vores mål i strategiperioden, blandt andet i forbindelse med afhentning og ved online assistance ved tekniske nedbrud på flaskeautomater. Oppetiden på returautomater var i perioden fra 2023 til 2025 steget fra 92 % til 95 % i samarbejde med detailhandlen. Accepten af pantsystemet er fortsat

høj, da 95 % af forbrugerne synes, at pantsystemet er en god idé.

I 2025 er en undersøgelse af tilfredsheden gennemført blandt producenter og importører, som viste et resultat på 81 % tilfredshed og lever således op til målsætningen. Resultatet er opnået ved gennemførelse af flere tiltag, for eksempel tidlig udmelding af nye lavere 2026-gebyrer, forbedrede digitale løsninger og effektiv, hurtig tilmelding af nye produkter i pant- og retursystemet.

Recyclernes tilfredshed måles hvert andet år. Recyclerne er de kunder, der har genanvendelses anlæg, og som køber de genanvendelige materialer, der sorteres af Dansk Retursystem. I seneste måling fra 2024 opnåede Dansk Retursystem et meget positivt resultat på 100 % tilfredshed. Det strategiske mål om 80 % recycler-tilfredshed er dermed opnået.

I 2026 arbejder Dansk Retursystem videre mod delmålet i strategien om en tilfredshed på 80 % for kunder og 79 % for forbrugere.

Priser på genanvendeligt materiale

Prisen på aluminium er afdækket for 2026 via finansielle kontrakter for den budgetterede mængde aluminium.

Prisen på plast forventes at holde niveauet i forhold til gennemsnittet for 2025, men der er usikkerhed forbundet med denne prognose.

Energipriser

Energipriserne forventes i 2026 at ligge på samme niveau som ved udgangen af 2025. Der er en vis usikkerhed om energipriser og -leverancer afledt af den gene-

relle geopolitiske uro. En stigning i energipriserne vil resultere i forøgede driftsomkostninger forbundet med transport- og produktionsaktiviteterne.

Renteniveau

Renteniveauet forventes i 2026 at være på niveau med den aktuelle markedsrente ultimo 2025.

Risikohåndtering

Dansk Retursystem er eksponeret for en række risici af politisk, markedsmæssig og økonomisk karakter. Håndteringen af risici er integreret i styring og ledelse af forretningen.

Dansk Retursystems overordnede risikostyring baserer sig på en systematisk identifikation og kategorisering af risici forbundet med driften af vores aktiviteter.

Dansk Retursystems politikker samt overvågnings- og rapporteringssystemer sikrer, at risikoniveauer holdes inden for de af bestyrelsen fastsatte rammer.

De væsentligste risici og afvejning heraf er således forankret i Dansk Retursystems bestyrelse, men håndteres i hverdagen af den daglige ledelse.

Den daglige ledelse er ansvarlig for risikostyring med henblik på at sikre Dansk Retursystems overordnede strategi og drift. Den enkelte afdelingschef er ansvarlig for risikostyring inden for sit ansvarsområde. På den

måde er risikostyring forankret i forretningen, og dermed sikres en effektiv risikostyring.

Dansk Retursystem arbejder struktureret med at identificere, overvåge og håndtere de væsentligste risici knyttet til såvel strategiske som operationelle og finansielle målsætninger. Risikostyring er implementeret på flere niveauer i virksomheden og gennemføres ved hjælp af følgende centrale styringssystemer og værktøjer:

1. Heat map
2. KPI
3. ESG-ledelsessystemet
4. Politikker, forretningsgange og procedurer

Disse elementer understøtter hinanden og Dansk Retursystems risikohåndtering.

De væsentligste risici er:

Strategiske risici **Eneretten**

Dansk Retursystem tildeles en eneret af myndighederne til at varetage pant- og retursystemet i en periode på tre år ad gangen. Tre år før perioden udløber, evaluerer myndighederne Dansk Retursystem, inden der tildeles en ny eneretsperiode, så der er to eneretsperioder tildelt i forlængelse af hinanden. Dansk Retursystem blev i 2025 evalueret og fik i den forbindelse forlænget eneretten

frem til 31. december 2031 og er således tildelt eneretten seks år frem.

Der er usikkerhed om eneretten på lang sigt, og det forhold, at eneretsperioden i praksis udgør tre år lige inden en forlængelse, betyder, at Dansk Retursystem har reduceret finansiell investeringskraft, idet tilbagebetalingsperioden for større investeringer kan være længere end tre år. Denne risiko er en del af rammebetingelserne for virksomheden, og risikoen håndteres ved at holde investeringsniveauet på et så lavt niveau, at der ikke oparbejdes en reel risiko.

Med henblik på fortsat at opretholde eneretten arbejder Dansk Retursystem målrettet på:

- At sikre, at pantsystemet har tilfredse interessenter, herunder at systemet er konkurrenceneutralt og understøtter en objektiv fordeling af byrderne ved drift af systemet. Der udarbejdes tilfredshedsmålninger og arbejdes struktureret på at forbedre tilfredsheden blandt alle interessenter.
- At sikre, at pantsystemet løbende effektiviseres, så omkostningerne forbundet med driften af Dansk Retursystem i endnu højere grad kan finansieres af indtægter fra salg af genanvendeligt materiale i en ren cirkulær økonomisk model. Gebyrer opkræves hos

producenter af pantbelagte emballager for at finansiere de omkostninger, som ikke dækkes fuldt ud i den cirkulære økonomiske model.

- At følge de kommende justeringer i regulering om udvidet producentansvar for emballager (EPR) og overvåge andre kommende reguleringer på emballageområdet både fra EU og i form af de nationale implementeringer. De eksisterende regler for EPR trådte i kraft i 2025, og der var mange afklarings spørgsmål, herunder i forhold til pantbekendtgørelsens dækningsområde og om gebyrniveauer for både producenter, importører og detailhandlen.
- At sikre løbende forbedring af den miljømæssige effekt af pantsystemet, herunder at størst mulig andel af emballagerne genanvendes til nye drikkevareemballager. Der arbejdes kontinuerligt på at forøge returprocenten.

Den aktuelle strategi, som løber frem til og med 2028, understøtter ovenstående målsætninger.

Ny regulering

De eksisterende regler for EPR trådte i kraft i 2025 for både producenter, importører og detailhandlen. Der forventes derfor en ændret regulering inden for en kortere periode. I august 2026 træder emballageforordningen (PPWR) i kraft og en dansk implementering er igangsat, herunder en justering af pantbekendtgørelsen. Denne og de kommende implementeringer af PPWR kan på sigt medføre skærpede krav til genbrug og genanvendelse, hvilket kan påvirke forretningen.

Med PPWR bliver pantsystemer obligatoriske i alle EU-lande senest i 2029, og genanvendelse til nye drikkevareemballager styrkes, fordi det muliggøres, at der gives prioriteret adgang til rPET for producenterne i pant- og retursystemet, så de kan opfylde kravet om 30 % rPET i drikkevareflasker af plast fra 2030. Der er med den aktuelle implementering af PPWR samtidig risiko for, at de øgede krav på emballageområdet, særlig genbrugsmålene i 2030, kan indebære potentielle omkostninger og regulatoriske udfordringer, såfremt der ikke skabes forståelse for de særlige forhold omkring pant- og retursystemer i EU og nationalt i de kommende år.

Operationelle risici

Kapacitetsrisiko

Det er forventningen, at returmængderne vil stige i fremtiden, hvilket understøttes af den historiske udvikling. Andre faktorer, der kan påvirke mængderne væsentligt, er tysk grænsehandel samt afgiftsændringer, justering af pantsatserne og evt. implementeringen af emballageforordningen (PPWR).

De stigende returmængder kræver øget kapacitet til at indsamle og håndtere emballager. Etablering af fabrikken i Høje Taastrup (ibrugtaget i 2020) og fabrikken i Fredericia (ibrugtaget i 2025) er væsentlige strategiske beslutninger i håndteringen af kapacitetsrisikoen. Begge fabrikker indeholder uudnyttede udvidelsesmuligheder, hvis der måtte blive behov for det.

IT- og datarelaterede risici

Dansk Retursystem fokuserer løbende på at sikre en klar og tidssvarende governance for persondata og på IT-sikkerhedsområdet. Risikoen knytter sig til Dansk Retursystems evne til at levere sine services ved et eventuelt brud på selskabets IT-systemer.

Dansk Retursystems strategi for cyber- og informationsikkerhed beskriver en række konkrete tiltag, der skal imødegå IT-sikkerhedsudfordringer:

- IT-sikkerhedsområdet drøftes flere gange årligt i Dansk Retursystems interne forum for IT-sikkerhed.
- Der er etableret IT-risikostyring som en del af rutiner og procedurer således, at tekniske- og procesrisici afdækkes, vurderes og dokumenteres i et risikostyringssystem.
- Løbende mitigerende aktiviteter på området omfatter blandt andet; sikkerhedsproces med involvering af bestyrelse, awareness-træning, IT-beredskabsøvelser og NIS2 via D-mærket (igangværende).

Der er etableret et beredskab omfattende:

- Nødberedskabsplaner, der testes årligt og justeres efter behov.
- Serviceaftale med eksterne leverandører, der sikrer hurtig reaktion ved eventuel brud på IT-sikkerhed.
- Backup-løsning efter best practice-metodik.

Vedligehold af data, herunder persondata, er beskrevet i vores retningslinje for eneretten og behandling af personoplysninger, som medarbejderne trænes og testes i løbende. Ledelsessystemet er underlagt intern og ekstern audit.

Sikkerhedsbrud hos Dansk Retursystems it-leverandør

Dansk Retursystem er eksponeret mod cyber- og informationssikkerhedsrisici, herunder risici relateret til eksterne leverandører og databehandlere. I november 2025 blev Dansk Retursystem informeret om et konstateret sikkerhedsbrud hos en ekstern IT-leverandør, der leverer Dansk Retursystems system til håndtering af leverandørfakturaer. Sikkerhedsbruddet medførte et brud på persondatasikkerheden. Dansk Retursystem håndterer sagen i overensstemmelse med Datatilsynets regler og vejledninger.

Finansielle risici

Priser på genanvendelige materialer

En stigende andel af Dansk Retursystems finansiering kan henføres til indtægter fra salg af genanvendelige materialer. Dansk Retursystem anvender finansielle kontrakter til at prissikre salg af aluminium fra dåser. De forventede aluminiumsmængder for 2026 er afdækket ved indgåelse af råvareswap.

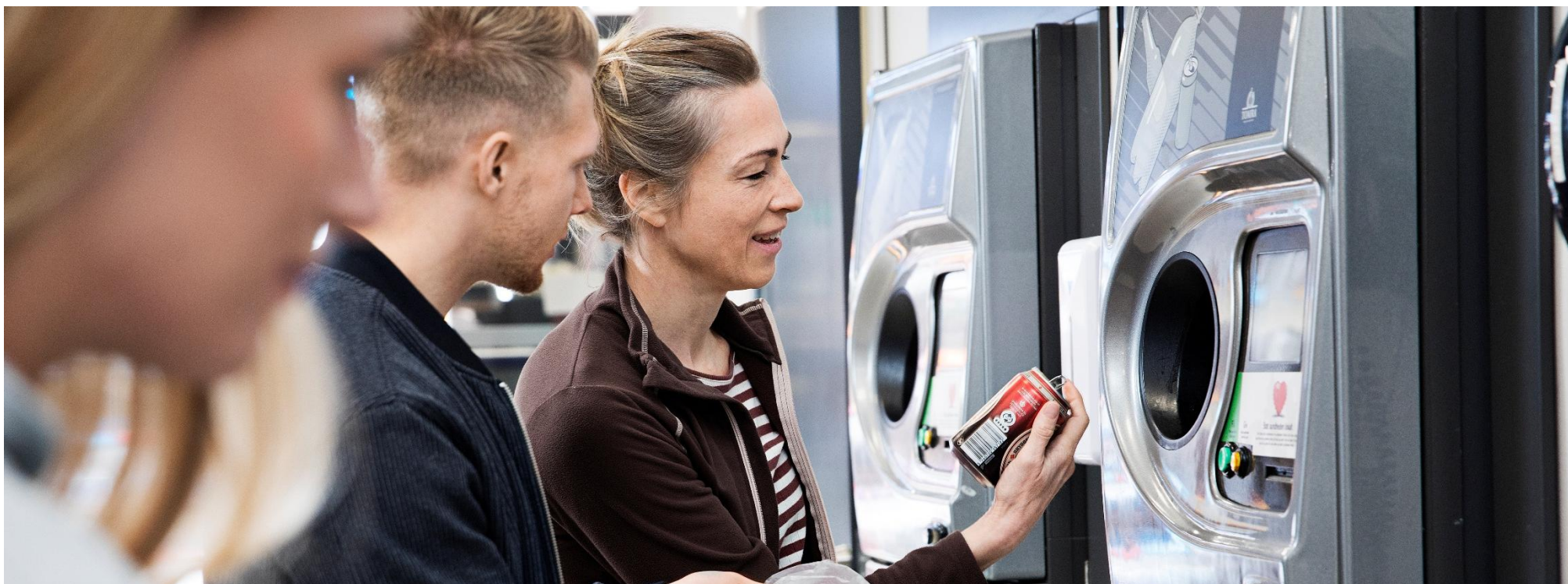
Det er fortsat ikke muligt at lave effektiv prissikring på salg af genanvendeligt plast, hvorfor der i Dansk Retursystems salgsarbejde er fokus på at have flere solide partnere, som man samarbejder med gennem flere år, da dette reducerer risikoen.

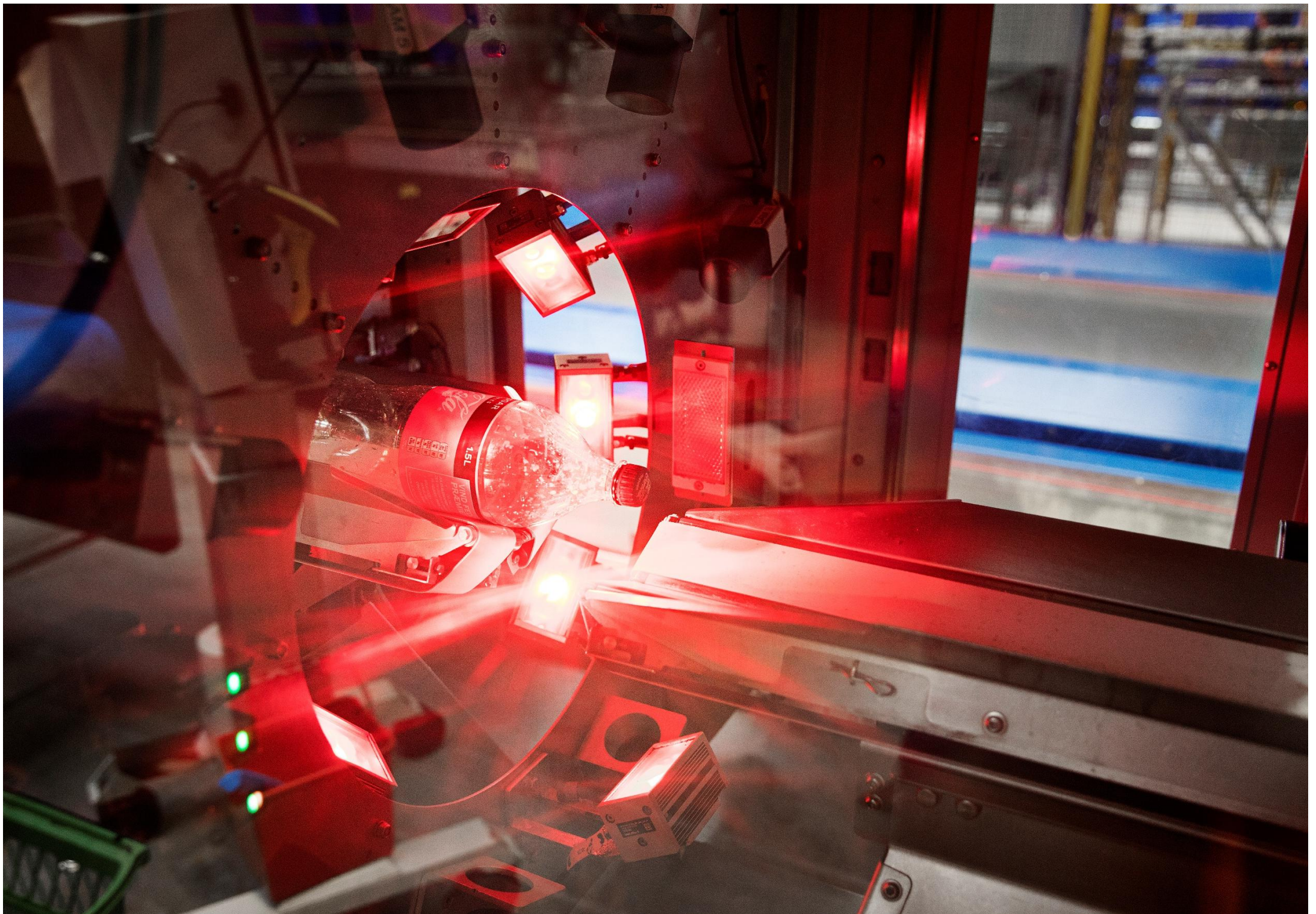
Kreditrisiko

Den generelle konjunkturudvikling er stabiliseret, men udmeldinger på geopolitisk plan kan medføre en øget kreditrisiko, som håndteres ved løbende og tæt opfølgning.

Renterisiko

Dansk Retursystem er eksponeret over for udviklingen i renteniveau. En moderat forskydning af renteniveauet vil ikke have en væsentlig effekt på kort sigt, da renten for en større del af finansieringsbehovet løbende fastlåses gennem finansieringsaftaler, hvorfor denne risiko ikke afdekkes yderligere.





ESG

ESG er en integreret del af Dansk Retursystems hverdag og strategi. Virksomheden drives efter en cirkulær økonomisk forretningsmodel med fokus på miljøperformance og involvering af medarbejdere og øvrige interessenter, der er essentielle for virksomhedens succes.

Fra CSR til ESG og nye certificeringer

Den mest udbredte måde at italesætte arbejdet med bæredygtighed både i social og miljømæssig forstand er de seneste år skiftet fra CSR til ESG. Derfor har Dansk Retursystem i løbet af 2025 skiftet terminologi.

I 2024 forberedte vi os på at skulle rapportere efter ESRS-standarderne fra og med 2025, men omnibus, som blev vedtaget i slutningen af 2025 betyder, at virksomheden nu ikke er omfattet af CSRD. Trods det vil vi fortsat benytte dobbelt væsentlighedsanalysen som redskab til at prioritere arbejdet med ESG (se tidligere afsnit).

Det mangeårige arbejde med at sikre et godt forankret og værdifuldt ESG-ledelsessystem giver et godt afsæt for udbygning med certificeringer efter hhv. miljø-, arbejdsmiljø- og kvalitetsstandarderne ISO 14001, ISO 45001 og ISO 9001. I 2026 supplerer vi derfor med ISO 45001 (arbejdsmiljø) og i 2027 med ISO 9001 (kvalitet). Samtidig udfaser vi CSR-certificeringen DS 49001.



Et værdifuldt ESG-ledelsessystem

Dansk Retursystem har et ESG-ledelsessystem, som er certificeret efter miljøstandard ISO 14001 (2025) og CSR-standard DS 49001 (2018), hvilket sikrer dokumentation for et struktureret og styret ledelsessystem med fokus på løbende forbedringer (blandt andet via politikker, målsætninger og mål).

ESG-ledelsessystemet giver en væsentlig værdi, da det sikrer høj kvalitet, udvikling og struktur på hele ESG-området og er forankret i Dansk Retursystems strategi. Herunder sikrer det en god balance mellem effektivitet, miljø-

og klimaansvar, medarbejdere samt hensyn til samfund og interessenter.

Omfanget af ESG-ledelsessystemet og prioriteringen heraf er baseret på en dobbelt væsentlighedsanalyse, som er compliant med CSRD-standard ESRS 2. Dobbelt væsentlighedsanalysen viser, at det er ESRS-standarderne angående klima (E1), forurening (E2), ressourceforbrug og cirkulær økonomi (E5), egne medarbejdere (S1), forbrugere og slutbrugere (S4) samt god forretningsskik (G1), som vi bør fokusere på.

ESG-ledelsessystemet evalueres en gang om året af den daglige ledelse. Herigennem sikres det, at ESG-indsatsen fortløbende sker efter en vægtet prioritering. Ledelsessystemet auditeres eksternt og internt en gang årligt i hhv. efterår og forår. Seneste eksterne audit var i november 2025, hvor Dansk Retursystem foruden at fastholde CSR-certificeringen opnåede en ISO 14001-certificering.

Politikker

Dansk Retursystems ESG-politik udstikker retningen for vores ESG-aktiviteter i et balanceret forhold mellem miljø, mennesker, god forretningsskik og økonomi. ESG-politikken er sidestillet med seks andre politikker, som tilsammen sætter rammerne for Dansk Retursystems forretningsdrift:

- ESG-politik
- Miljø- og klimapolitik

- Medarbejderpolitik
- Kunde- og forbrugerpolitik
- Politik for god forretningsskik
- Politik for organisationsledelse
- Informationssikkerhedspolitik

Alle politikker er offentliggjort på Dansk Retursystems hjemmeside og omsættes i dagligdagen via 18 tværgående retningslinjer og en lang række konkrete instrukser.

CSR-målsætninger og CSR-mål 2020-2025

For perioden 2021-25 var fastsat fire CSR-målsætninger og tilknyttede mål, som blev udviklet i et tæt samspil mellem nøglepersoner, chefer, direktører og bestyrelsen.

CSR-målsætninger 2021-2025:

- Genanvendelse i højeste kvalitet
- CO₂-footprint skal reduceres mest muligt
- Reducere mængden af affald i naturen
- Vedvarende fokus på mangfoldighed

ESG-målsætninger og ESG-mål 2026-2028 (2030)

Vores ESG-målsætninger for 2026-28 er tilpasset ambitionerne i Dansk Retursystems nye strategi – Green28 – som der henvises til på side 19.

Afsættet for afklaring af ESG-målsætningerne er resultatet af den gennemførte dobbeltvæsentlighedsanalyse. ESG-målsætningerne er fastlagt med udgangspunkt i Green28 og tilhørende mål. Hvor det er vurderet relevant, er der fastsat supplerende målsætninger og ESG-mål.

ESG-målsætninger 2026-2028 (2030):

Cirkulær økonomi

- Øget returprocent

- Øget andel af emballager i closed loop

Klima

- CO₂-driftsneutral i 2030 (scope 1 og 2)

Forurening, klima og affald

- Reduktion af negative klima- og miljøeffekter fra pantsystemet

Egne medarbejdere

- Ingen livsforandrende arbejdsulykker i 2028

Forbrugere og slutbrugere

- Øget kundetilfredshed
- Øget forbrugertilfredshed

God forretningsskik

- Sikre et robust digitalt fundament med standardsystemer, der er sikret mod eksterne trusler

Miljø og klima

Genanvendelse af flasker og dåser i closed loop til nye er Dansk Retursystems vigtigste miljøindsats, men der arbejdes løbende på at reducere de negative miljø- og klimaeffekter fra egen drift. For eksempel i forhold indsamling og sortering af emballager samt gennem krav til indkøb og udbud. I forhold til sidstnævnte er der blandt andet gennemført større udbud for henholdsvis e-lastbiler og ladestandere, som vil understøtte selskabets klimaindsats og reducere udledningen af partikler fra transportaktiviteter.

Genanvendelse i højeste kvalitet

I det målrettede arbejde med at sikre closed loop for de indsamlede drikkevareemballager har der i 2025 været fokus på at styrke sorteringskvaliteten på Dansk Retursystems to fabrikker, så rester af for eksempel aluminium fra dåser i PET-baller til genanvendelse reduceres yderligere. Et centralt omdrejningspunkt for indsatsen har været test af automatiseret kvalitetsstyringsystem, hvor po-

sitive resultater har ført til, at systemet er blevet implementeret på begge sorteringsfabrikker, så der nu sikres en stabil sorteringskvalitet med en høj renhedsgrad på mere end 99 %.

Dansk Retursystem er desuden i løbende dialog om kvalitet og lave tabsrater med de anlæg, som genanvender glas, plast og metal fra pant- og retursystemet. I 2025 førte det til, at den lille rest af aluminium fra dåser, som ender i plastballerne fra Dansk Retursystem, nu langt overvejende sorteres fra i processen hos PET-anlæggene for at indgå i fremstillingen af nye dåser.

Indsatserne har bidraget til at sikre, at tæt på 100 % af de indsamlede emballager i 2025 blev genanvendt til nye flasker og dåser. Det er en lille forbedring i forhold til resultatet i 2024 takket være målrettede indsatser, og at drikkevareemballager uden pant, som kommer retur via Dansk Retursystem, også blev genanvendt i closed loop.

I 2025 blev hele 95 % af de indsamlede plastflasker genanvendt til nye drikkevareemballager. Det er en forbedring på 3 %-point i forhold til 2024, som blandt andet kan tilskrives øget andel af klare og lyseblå flasker, som er lettest at genanvende til nye. Ses på andelen af farvede plastflasker i closed loop lå niveauet imidlertid kun på 33 %.

I 2025 fortsatte Dansk Retursystem sin praksis med at gennemføre stikprøver af, hvor mange plastflasker der kommer retur med skruelåg som i henhold til engangsplastdirektivet skal være fæstnet til flasken. Stikprøverne viser, at niveauet fortsat er højt, da over 99 % af flaskerne returneres med skruelåg.

CO₂-footprint

Dansk Retursystem har siden 2015 arbejdet målrettet med at opnå klimareduktioner via langsigtede målsætninger understøttet af kortsigtede mål. Både målsætninger og mål tager afsæt i virksomhedens klimaregnskab (følger GHG-protokollens principper), der dækker scope 1 og scope 2 samt scope 3-elementerne; ekstern indsamling af materialer, fragt af materialer til genanvendelse og strømforbrug til drift af butiksstyr til pantaflevering

CO₂-målsætninger (baseline 2019):

2025

- 25% Reduktion i totale CO₂-udledninger omfattet af klimaregnskabet

2030

- 100% reduktion i total CO₂ udledninger relateret til scope 1 og scope 2 (CO₂-neutralitet i egen drift)
- 50 % reduktion af udledning (tons CO₂/emballage) i forbindelse med fragt til genanvendelse (scope 3).

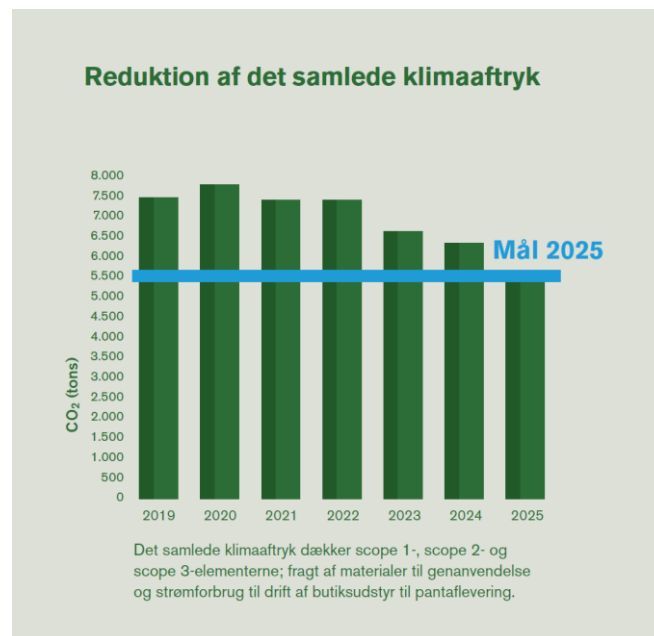
Pant- og retursystemets transportaktiviteter tegner sig for den største andel af klimaaftrykket. Derfor er der også fokus på at sikre klimareduktioner inden for både indsamling af emballager og den videre fragt til genanvendelse. Dette fokus har i 2025 sikret en reduktion i CO₂-udledning fra indsamling på 9 % siden 2019. Der blev i 2025 udledt 4.045 tons CO₂ fra indsamlingen, og målet om en maksimal udledning på 4.500 tons CO₂ i 2025 er derfor nået.

Dansk Retursystem har gennem flere år arbejdet målrettet på at klimaoptimere fragt af aluminiumsballer til genanvendelsesanlæg ved at sende materialerne med tog. Selskabet har i 2025 imidlertid måtte teste forskellige alternativer, da en 100 % togløsning har vist sig vanskelig at drive i praksis. Testen har især omfattet løsninger, hvor

tog og lastbiler kombineres (intermodal) samt el-lastbiler. Indsatsen har medført en reduktion af klimabelastningen på 30 % i 2025 sammenlignet med 2019, og målet for 2025 er dermed nået.

En kombination af øget indsigt i andelen af vedvarende energi i butikkernes strømforsyning og forbedret regnskabsmetodik gør, at udledningen af CO₂ fra butiksstyr i 2025 desuden er cirka 73 % mindre end i 2019.

Den samlede CO₂-udledning var i 2025 således reduceret med knap 25 % sammenlignet med 2019. Målsætningen er derfor nået. Målt pr. emballage er udledningen reduceret med 51 % i samme periode. Antallet af indsamlede emballager er i samme periode steget med 48 %, så klimatiltagene har haft en positiv effekt.



Nyt klimaregnskabssystem

Dansk Retursystem har i 2025 ændret klimaregnskabssystem, hvilket har medført, at enkelte nøgletal er blevet tilpasset. De omtalte nøgletal anses for mere nøjagtige. Dette gælder for alle år fra og med 2019. Tallene er valideret af Niras.

Reduktion af affald i naturen

Siden 2020 har Hold Danmark Rent kortlagt andelen af dåser og flasker til drikkevarer i henkastet affald. Kortlægningen viser, at dåser og flasker til drikkevarer udgør en meget lille andel (0,6 % i 2025). Kortlægningen bidrager også til at få viden og vurdere niveauet for nødvendige indsatser (se 'Samspil med omverdenen' side 29).

Miljøtilsyn og -godkendelser

Dansk Retursystems sorteringsfabrikker er omfattet af miljøgodkendelser og spildevandstilladelser, som meddeles af de respektive kommunale miljømyndigheder.

Godkendelse og tilladelse for driften i Fredericia blev meddelt i efteråret 2025, og vilkår heri er efterfølgende implementeret i selskabets miljøledelsessystem.

Aalborg Kommune gennemførte i maj miljøtilsyn på Dansk Retursystems lokation i Svenstrup uden afvigelser.

I forbindelse med nedlukning af sorteringsfabrikken i Løsning er der gennemført kortlægning af etiketter og emballagerester, som i begrænset omfang er blæst over på nabogrund. Kortlægningen er gennemført efter aftale med Hedensted Kommune og er afsat for en plan, der sikrer oprydning på området.

Sociale forhold og medarbejderforhold

Medarbejdertilfredshed

Hvert år måler vi medarbejdertrivslen med værktøjet Great Place To Work. I 2025 fik vi en samlet score på 94% hvilket er 3 procentpoint højere end i 2024. Det placerer os på en 6. plads blandt de mellemstore virksomheder i Danmark. Målet om at være i top-25 ved udgangen af 2025 er derfor mere end indfriet, hvilket vi er rigtig stolte af.

Mangfoldighed

Mangfoldighed har altid været en vigtig dagsorden for Dansk Retursystem. Derfor har vi i strategiperioden 2021-25 haft en målsætning om at sikre et vedvarende fokus at øge mangfoldigheden. I 2021-25 har vi blandt andre tiltag sikret, at 60 medarbejdere har gennemført eller opstartet et elev-/lærlingeforløb (inkl. meritforløb). Desuden har der i gennemsnit været 9 % ansatte med særlige støttebehov.

Målsætningen om vedvarende fokus på mangfoldighed har gennem perioden været understøttet af toårige mål. Ved udgangen af 2025 var 8 % ansat i støttefunktion eller med støttebehov, og 43 har gennemført og/eller igangsat elev- og lærlingeforløb inkl. meritforløb.

Dansk Retursystems indsats for mangfoldighed er anerkendt flere gange:

- Danmarks bedste virksomhed til mangfoldighed (Great Place to Work): Vundet i 2023 og nomineret i 2024 og 2025.
- Handicappris i Høje-Tåstrup Kommune i 2023.
- Diplom for at bidrage til fremtids arbejdskraft og social ansvarlighed i Hedensted kommune i 2024.
- High:Fives sociale samarbejdsbevis i 2025.



Ny fabrik ruster det danske pant- og retursystem til fremtidens dåser og flasker

Danmark panter flere og flere dåser og flasker, der skal sorteres og genanvendes til nye. I 2025 returnerede forbrugerne 2,2 mia. tomme flasker og dåser, hvilket er en markant stigning siden 2019, hvor 1,4 mia. tomme drikkevareemballager kom retur.

I november indviede Dansk Retursystem derfor en ny højteknologisk fabrik i Fredericia, der sikrer kapacitet til at håndtere fremtidens dåser og flasker.

Fabrikken, som har været undervejs siden 2023, udgør en milepæl i Dansk Retursystems 25-årige historie og bliver et vigtigt knudepunkt i landets cirkulære infrastruktur.

Indsamlings- og sorteringsanlægget er state-of-the-art for pantemballage i Europa og automatiserer en stor del af virksomhedens processer.

Med det nye anlæg styrker vi pant- og retursystemets effektivitet, øger kapaciteten og sikrer, at Dansk Retursystem kan fortsætte med at levere sorterede emballager i så høj kvalitet, at flasker og dåser kan blive til nye igen i "closed loop" – til glæde for forbrugerne, producenterne og den grønne omstilling.

- Indstillet (anonymt) til 3F's pris som årets arbejdsplads i 2024 og 2025.

I samarbejde med organisationen High:Five har vi åbnet dørene for, at unge mellem 15-30, som tidligere har været straffet, kan komme i job eller uddannelsesforløb hos Dansk Retursystem. I 2025 blev den første tilknyttet et uddannelsesforløb.

I 2025 blev der indgået et samarbejde med virksomhedsalliancen Fredericia. Dansk Retursystems rolle i partnerskabet er at bidrage med erfaringer inden for mangfoldighedsområdet.

I den kommende strategiperiode stræber Dansk Retursystem efter at skabe rammerne for en tryk og imødekommende virksomhedskultur og skabe en sund balance i socialt ansvar og performance samt en produktiv organisation, der afspejler samfundet og fremmer ligestilling.

På den baggrund er følgende mål sat for 2026-2028:

- Flere kvindelige ansatte i Supply chain (2 % p.a.)
- Elever og lærlinge under uddannelse (20 p.a.)

Måltal for kønsmæssig sammensætning i bestyrelsen og i de øverste ledelsesniveauer

Dansk Retursystem vil som led i ESG-agendaen i 2026-28 bestræbe sig på at øge antallet af kvindelige medlemmer i såvel bestyrelsen som i de samlede ledelsesniveauer for at sikre bedre ligestilling mellem andelen af kvinder og mænd. Vores konkrete måltal er, at kvindelige medlemmer i bestyrelsen øges fra 2 til minimum 4 og i de øverste ledelsesniveauer fra 4 til minimum 6 medlemmer inden udgangen af 2028.

Målet med vores ledelsespolitik på området er, at vi på sigt afspejler det omkringliggende samfund.

Arbejds miljø og sikkerhed

Dansk Retursystems arbejds miljøarbejde er forankret i en velfungerende arbejds miljøorganisation, der ved den årlige arbejds miljødrøftelse og gennem arbejds miljøudvalget udpeger de nødvendige indsatsområder for at sikre en sund og sikker arbejdsplads. Indsatserne følges i arbejds miljøudvalget, hvor den øverste ledelse er repræsenteret.

Registrering af risikoobservationer og analyse af hændelser skal være med til at reducere antallet af arbejdsulykker. Der vil fortsat være fokus på at forhindre arbejdsulykker i forbindelse med kørsel med el-stabler. Det vil blandt andet ske ved fortsat at have fokus på uddannelse, kampanjer og ved at fokusere på tekniske løsninger til forebyggelse af ulykker med el-stabler.

Fastholdelse af særligt chauffører er et prioriteret indsatsområde. Det skal medvirke til at sikre de nødvendige kompetencer og den gode sikkerhedskultur. Ligeledes er sikring af arbejds miljø og sikkerhed i alle projekter et prioriteret område.

Det vurderes også, at den ny fabrik i Fredericia med langt færre manuelle processer vil bidrage til redueringen af arbejdsulykker.

Vores fokus på at sikre et godt og sikkert arbejds miljø fortsætter den kommende strategiperiode. Det strategiske mål for 2026-28 er, at ingen livsforændrende arbejdsulykker må indtræffe. Målsætningen vil blive bakket op af konkrete tiltag, som fastsættes af arbejds miljøudvalget.

Arbejdsulykker

Ved udgangen af 2025 var ulykkesfrekvensen 44, hvilket er en stigning i forhold til 2024, hvor ulykkesfrekvensen

var 26 (antal anmeldepligtige arbejdsulykker pr. 1 mio. arbejdstimer). Det er ikke tilfredsstillende. Dog ses det at anmeldepligtige ulykker med el-stabler er reduceret med mere end 50% fra 2024 til 2025.

Arbejds miljøtilsyn

Arbejdstilsynet har ikke gennemført tilsyn hos Dansk Retursystem i 2025. Vi har derfor ikke modtaget påbud eller andre henvendelser fra Arbejdstilsynet.

Samspil med omverdenen

I vores samspil med omverdenen har vi fokus på at øge bevidstheden om pant- og retursystemets betydning for den cirkulære økonomi. Det sker ved at formidle viden om miljøgevinsterne og skabe gode pantoplevelser, for eksempel gennem undervisnings- og partnerskabskoncepter.

Vi har et samarbejde med Forstå.dk, så vores undervisningsmaterialer er tilgængelige for alle klassetrin i grundskolen, og i 2023 lancerede vi et besøgs koncept, hvor skoleklasser kan besøge vores hovedkontor og fabrik i Høje Taastrup og lære om pant og genanvendelse. I 2025 var mere end 1.300 elever fra 4.-9. klasse på besøg hos Dansk Retursystem, hvilket er en markant stigning fra 770 elever i 2024. Dertil kommer en række undervisningsforløb for skoler hos Experimentarium.

Dansk Retursystem samarbejder også med omverdenen om at gøre pantens værdi synlig, dér hvor pantemballager ofte ender de forkerte steder. Det sker gennem konceptet Join2Recycle, der giver skoler og foreningerne muligheder for at samle pant på en nem og enkel måde – og på den måde både indsamle penge til egne formål, øge returprocenten og sikre, at endnu færre drikkevareemballager ender i affaldet eller i naturen. Ved udgangen af

2025 havde 771 foreninger eller institutioner tilmeldt sig konceptet.

I 2024 indgik Dansk Retursystem et samarbejde med Danmarks Idrætsforbund (DIF) om at få Join2Recycle udbredt til idrætsforeninger. I 2025 har 91 klubber/foreninger tilmeldt sig Join2Recycle via DIF. I alt har 168 nye klubber og foreninger under DIF tilmeldt sig i 2025.

Dansk Retursystem bidrager aktivt med implementeringen af emballagereguleringen fra EU, der også vil berøre pantsystemer med henblik på at sikre, at pant- og retursystemer kan fungere effektivt og sikre miljø- og klimagevinster. I den sammenhæng bidrager Dansk Retursystem også aktivt i foreningen for pant- og retursystemer i EU – EDRSA for at dele viden med både veletablerede og nye pant- og retursystemer og understøtte den fortsatte udvikling af disse.

Menneskerettigheder og antikorrupcion

Da Dansk Retursystems aktiviteter primært er afgrænset til Danmark, er varetagelsen af menneskerettigheder sikret via overholdelse af gældende dansk lovgivning. Af samme årsag vurderes korrupcion som et begrænset problem for forretningen.

De væsentligste risici i forhold til menneskerettigheder og korrupcion er afgrænset til leverandører og samarbejdspartnere, herunder blandt andet eksterne vognmænd, aftagerne af genanvendelige materialer og bygge-entreprenører.

Fokus på menneskerettigheder og antikorrupcion i forhold til leverandører og aftagerne af vores genanvendelige materialer sikres gennem vores Code of Conduct, som er bilag til alle kontrakter. Heri er indarbejdet kriterier for opfølgning og kontrol, herunder muligheden for audit af leverandøren. Der er ikke konstateret brud på Code of Conduct i 2025.

Dansk Retursystem er underlagt reglerne om offentlige EU-udbud og konkurrenceudsætter - desuden alle indkøb over 100.000 kr., hvilket samlet medvirker til at minimere risikoen for korrupcion. Samtidig er Dansk Retursystem et landsdækkende pant- og retursystem, og en whistleblowordning er tilgængelig for alle via vores hjemmeside. Dette understøtter en troværdig, åben og ansvarlig virksomhed. I 2025 har vi opstartet og/eller afsluttet otte udbudsprocesser, og en række kontrakter har været konkurrenceudsat.

Det vurderes, at det nuværende indsatsniveau og fokus er tilstrækkeligt, og vi har derfor ikke udarbejdet sær-

skilte politikker for menneskerettigheder og antikorrupcion. Begge områder er dog en integreret del af vores ESG-politik. Menneskerettigheder er desuden favnet af vores medarbejderpolitik, mens antikorrupcion yderligere er dækket ind via vores politik for god forretningskik samt i vores retningslinjer for henholdsvis indkøb og udbud, etisk og ansvarlig forretningsdrift samt whistleblowordning og vores privatlivs- og cookiepolitik.

Dataetik

I Dansk Retursystem har vi et stærkt fokus på at beskytte de data, vi bliver betroet og sikrer, at al lovgivning og vejledninger om brug og opbevaring af data overholdes. Vi tilpasser vores sikkerhed til anerkendte internationale standarder, og privatlivets fred og beskyttelse af data er en integreret del af vores måde at arbejde på.

Vi har en række interne politikker, der beskriver, hvordan vi arbejder med informationssikkerhed og beskyttelse af data, herunder med hensyn til selvbestemmelse, menneskelig værdighed, lighed og retfærdighed, mangfoldighed, ansvarlighed og bevidsthed. Politikkerne støttes bl.a. af en retningslinje for dataetik. Vi gennemgår og opdaterer disse politikker og retningslinjer løbende og vurderer, om og i hvilket omfang det er relevant at supplere med yderligere.

CSR-målsætninger 2021-25:


CSR-målsætningerne for 2021-25 blev fastlagt samtidigt med vores strategiperiode join25, og supplerer således strategimålene.

<p>CO₂-footprint skal reduceres mest muligt (25 % i 2025) Dansk Retursystem vil reducere pantsystemets klima- og miljøaftryk i hele værdikæden. Det skal ske gennem nye innovative løsninger og i samarbejde med andre aktører. Baseline: 2019</p> <p>Resultat: Samlet reduktion på 25%</p>	<p>Reducere CO₂- belastningen fra transport af indsamlede drikkevareemballager (både indsamling og fragt til genanvendelse): <i>Reduktion på 14 %</i></p> <p>Reducere CO₂- belastningen relateret til aflevering af pantbelagte emballager: <i>Reduktion på 73%</i></p> <p>Øge opmærksomheden hos vores ansatte om sammenhængen mellem egen adfærd og CO₂-reduktion: <i>Klima- og miljøadfældsgruppe og CO₂-reduktionsforum etableret</i></p>
<p>Genanvendelse i højeste kvalitet Dansk Retursystem vil arbejde for, at drikkevareemballager omfattet af pantsystemet genanvendes i højeste kvalitet og med størst mulig gevinst for klimaet. Det vil ske gennem samarbejde med alle led i værdikæden.</p> <p>Resultat: Knap 100% genanvendt i closed-loop</p>	<p>Optimere vores rådgivning og dialog med producenter og importører om valg af materialer og design af emballager: <i>Online værktøj til valg af design og materiale er udviklet og implementeret i 2022. Andelen af emballager pålagt tillægsgebyrer er i 2025 på niveau med 2022.</i></p> <p>Udvikle mulighederne for aflevering og indsamling af emballager: <i>Vi har bl.a. udviklet og implementeret pantstation 2.0</i></p> <p>Optimere kvaliteten i egen drift mht. sortering: <i>For både PET og ALU er ren-sorteringsniveauet på +99,5%</i></p> <p>Være i fortløbende dialog med dem som aftager vores emballager, for at arbejde henimod at 100% bliver til nye dåser og flasker: <i>Vi er i løbende dialog. Knap 100% bliver til nye dåser og flasker.</i></p>
<p>Reducere affald i naturen Dansk Retursystem vil gennem samarbejde med andre aktører arbejde for, at drikkevareemballager ikke ender i naturen.</p> <p>Resultat: 0,6% af al henkastet affald er pant-emballager.</p>	<p>Indgå i projekter som øger fokus på, hvordan vi undgår affald i naturen: <i>Join2Recycle, Danmarks Indsamling, World Clean up day, Ren natur mfl.</i></p> <p>Bidrage til udvikling af løsninger for indsamling af drikkevareemballager on-the-go: <i>Blandt andet Join2Recycle.</i></p>
<p>Vedvarende fokus på mangfoldighed Dansk Retursystem ønsker mangfoldighed blandt medarbejdere og ledere på alle niveauer. Det skal ske med plads til individuelle hensyn og sådan, at virksomheden som minimum afspejler det omgivende samfund.</p> <p>Resultat: Vores vedvarende fokus på mangfoldighed, mål og indsatser har sikret, at det er en forankret del af vores kultur. Seneste GPTW-måling: Medarbejderne er stolte af at arbejde i en virksomhed med dette fokus.</p>	<p>Skabe en mere ligelig fordeling mht. køn og alder: <i>Efter en periode med en positiv udvikling særligt blandt vores supply chain medarbejdere, er slut resultatet desværre, at den samlede andel af kvinder i Dansk Retursystem ved udgangen af 2025 er på 20 %. En reduktion på 27% siden 2021.</i></p> <p>Sikre inklusion af medarbejdere med særlige støttebehov: <i>Vi er alle årene lykkedes med at nå mere end det målsatte. I gennemsnit har vi over årene haft 9% ansatte i støttefunktioner</i></p> <p>Fortløbende tilbyde elev- og praktikpladser: <i>Vi er alle årene lykkedes med at nå mere end det målsatte.</i></p> <p>Samlet har vi haft 60 medarbejdere under en eller anden form for elev-/lærlingeforløb i perioden.</p>

ESG-målsætninger 2026-28:

Der er vedtaget otte centrale ESG-målsætninger, som skal måle udbyttet af de forskellige indsatser, der er en del af den nye strategi Green28 for perioden 2026 til 2028

		2026	2027	2028
CO ₂ driftsneutral i 2030 (0 tons CO ₂ udledning i scope 1 og 2 i 2030)	E1	Reduktion på 14% sammenlignet med 2019.	Reduktion på 33% sammenlignet med 2019.	Metode til sikring af CO ₂ neutralitet for el, varme og de sidste brændstofbiler beslutes. Øvrige reduktionsmål fastsættes i 2027.
Reduktion af negative klima- og miljøeffekter fra pantsystemet	E2	Gennemførelse af fastlagte tiltag bl.a. etablering af baseline for papirflugt og mikroplast	Fastlægges endeligt medio 2026	Alle operationelle delmål er opnået i 2030
Øget markedsreturprocent	E5	Min. 93%	Min. 93%	Min. 94%
Øge andel af emballager closed loop	E5	Min. 97%	Min. 98%	Min. 99%
Ingen livsforandrende arbejdsulykker i 2028	S1	Gennemførelse af fastlagte tiltag	Fastlægges endeligt medio 2026	Ingen livsforandrende arbejdsulykker i 2028
Øget kundetilfredshed	S4	Min. 80%	Min. 81%	Min. 82%
Øget forbrugertilfredshed	S4	Min. 79%	Min. 80%	Min. 81%
Sikre et robust digitalt fundament med standardsystemer, der er sikret mod eksterne trusler.	G1	Fornyelse af D-mærke certificering og gennemførelse af penetrations-tests	Fornyelse af D-mærke certificering og gennemførelse af penetrations-tests	Fastholdelse af D-mærkecertificering

A photograph of a recycling facility. A worker in a high-visibility yellow uniform is standing next to a white recycling truck, operating a control panel. The truck's rear is open, and a large pile of sorted plastic bottles and cans is visible. The facility has a high ceiling with industrial lighting and metal structures. A red and white barrier is visible in the foreground.

**Hver dag kommer der
5,9 mio. flasker og
dåser retur gennem
pantssystemet.**

**Dansk Retursystem
indsamler og sorterer
emballagerne og sender
dem til genanvendelse
hos recyclers, så de kan
blive til nye flasker og
dåser. Det sparede i
2025 for udledning af
244.000 tons CO₂.**

Daglig ledelse



Chief Executive Officer Kasper Qvant Schmidt



Chief Financial Officer Anders Gaba



Executive Vice president Heidi Schütt Larsen



Chief Operations Officer Jesper Frische Larsen

Bestyrelsen



Carsten Ørnbo
Formand, Dansk Retursystem



Nick Hækkerup
Direktør, Bryggeriforeningen



Carsten Dalsgaard
CFO, Carlsberg Danmark A/S



Rasmus Bebe
Corporate Affairs Director,
Carlsberg Danmark A/S



Klavs Kirkedal
Financial Service Director
Carlsberg Danmark A/S



Lotte Engbæk Larsen
Branchedirektør for Handel,
Dansk Erhverv



Martin S. G. Christiansen
Direktør Jura & Risk,
Coop Danmark A/S



Kristian Milert Møller
Logistics Director,
Royal Unibrew A/S



Louise Palsten
General Manager, Danmark,
Royal Unibrew A/S



Klavs Husmand
Senior Business Unit Manager
Harboes Bryggeri A/S



Jakob Røddik Thøgersen
Group General Counsel,
Salling Group A/S



Claus B. K. Nielsen
Vicedirektør,
De Samvirkende Købmænd

Ejerkreds

Dansk Retursystem blev stiftet i 2000 som et aktieselskab med fire ejere. Samtidig blev det bestemt i pantbekendtgørelsen, at selskabet er non-profit. Det sikrer, at pantsystemet alene har som formål at få flest mulige tomme dåser og flasker genanvendt til nye dåser og flasker.

Ejerne i Dansk Retursystem er:

- Dansk Retursystem Holding A/S (85,63 %)
- Harboes Bryggeri A/S (14,27 %)
- Bryggeriet Vestfyen A/S (0,10 %)

Dansk Retursystem Holding A/S ejes af de oprindelige medlemmer af Bryggeriforeningen, da Dansk Retursystem blev stiftet, Carlsberg Danmark A/S, Royal Unibrew A/S og Aktieselskabet Thisted Bryghus & Thisted Mineralvandsfabrik.

Årsregnskab 2025



Ledelsespåtegning

Bestyrelse og direktion har dags dato behandlet og godkendt årsrapporten for regnskabsåret 1. januar – 31. december 2025 for Dansk Retursystem A/S.

Årsrapporten er aflagt i overensstemmelse med årsregnskabsloven samt Miljøministeriets bekendtgørelse nr. 606 af 23. maj 2025.

Det er vores opfattelse, at årsregnskabet giver et retvisende billede af selskabets aktiver, passiver og finansielle stilling pr. 31. december 2025 samt af resultatet af selskabets aktiviteter og pengestrømme for regnskabsåret 1. januar – 31. december 2025.

Det er endvidere vores opfattelse, at ledelsesberetningen indeholder en retvisende redegørelse for udviklingen i selskabets aktiviteter og økonomiske forhold, årets resultat og for selskabets finansielle stilling.

Årsrapporten indstilles til generalforsamlingens godkendelse.

Høje Taastrup, den 19. marts 2026

Direktion:

Kasper Andreas Schmidt
Chief Executive Officer

Anders Gaba
Chief Financial Officer

Heidi Schütt Larsen
Executive Vice president

Jesper Frische Larsen
Chief Operations Officer

Bestyrelse:

Carsten Ørnbo
Formand

Nick Hækkerup

Carsten Dalsgaard

Rasmus Bebe

Klavs Kirkedal

Lotte Engbæk Larsen

Martin S. G. Christiansen

Kristian Milert Møller

Louise Palsten

Klavs Husmand

Jakob Røddik Thøgersen

Claus Bøgelund Kegel Nielsen

Den uafhængige revisors revisionspåtegning

Til kapitalejerne i Dansk Retursystem A/S

Konklusion

Vi har revideret årsregnskabet for Dansk Retursystem A/S for regnskabsåret 1. januar – 31. december 2025, der omfatter resultatopgørelse, balance, egenkapitalopgørelse, pengestrømsopgørelse og noter, herunder anvendt regnskabspraksis. Årsregnskabet udarbejdes efter årsregnskabsloven samt Miljøministeriets bekendtgørelse nr. 606 af 23. maj 2025.

Det er vores opfattelse, at årsregnskabet giver et retvisende billede af virksomhedens aktiver, passiver og finansielle stilling pr. 31. december 2025 samt af resultatet af virksomhedens aktiviteter og pengestrømme for regnskabsåret 1. januar – 31. december 2025 i overensstemmelse med årsregnskabsloven samt Miljøministeriets bekendtgørelse nr. 606 af 23. maj 2025.

Grundlag for konklusion

Vi har udført vores revision i overensstemmelse med internationale standarder om revision og de yderligere krav, der er gældende i Danmark. Vores ansvar ifølge

disse standarder og krav er nærmere beskrevet i revisionspåtegningens afsnit "Revisors ansvar for revisionen af årsregnskabet".

Vi er uafhængige af virksomheden i overensstemmelse med International Ethics Standards Board for Accountants' internationale retningslinjer for revisoreres etiske adfærd (IESBA Code) og de yderligere etiske krav, der er gældende i Danmark, ligesom vi har opfyldt vores øvrige etiske forpligtelser i henhold til disse krav og IESBA Code.

Det er vores opfattelse, at det opnåede revisionsbevis er tilstrækkeligt og egnet som grundlag for vores konklusion.

Ledelsens ansvar for årsregnskabet

Ledelsen har ansvaret for udarbejdelsen af et årsregnskab, der giver et retvisende billede i overensstemmelse med årsregnskabsloven samt Miljøministeriets bekendtgørelse nr. 606 af 23. maj 2025. Ledelsen har endvidere ansvaret for den interne kontrol, som ledelsen anser for nødvendig for at udarbejde et årsregnskab uden væsentlig fejlinformation, uanset om denne skyldes besvigelser eller fejl.

Ved udarbejdelsen af årsregnskabet er ledelsen ansvarlig for at vurdere virksomhedens evne til at fortsætte driften; at oplyse om forhold vedrørende fortsat drift, hvor dette er relevant; samt at udarbejde årsregnskabet på grundlag af regnskabsprincippet om fortsat drift, medmindre ledelsen enten har til hensigt at likvidere virksomheden, indstille driften eller ikke har andet realistisk alternativ end at gøre dette.

Revisors ansvar for revisionen af årsregnskabet

Vores mål er at opnå høj grad af sikkerhed for, om årsregnskabet som helhed er uden væsentlig fejlinformation, uanset om denne skyldes besvigelser eller fejl, og at afgive en revisionspåtegning med en konklusion. Høj grad af sikkerhed er et højt niveau af sikkerhed, men er ikke en garanti for, at en revision, der udføres i overensstemmelse med internationale standarder om revision og de yderligere krav, der er gældende i Danmark, altid vil afdække væsentlig fejlinformation, når sådan findes. Fejlinformationer kan opstå som følge af besvigelser eller fejl og kan betragtes som væsentlige, hvis det med rimelighed kan forventes, at de enkeltvis eller samlet har indflydelse på de økonomiske beslutninger, som regnskabsbrugerne træffer på grundlag af årsregnskabet.

Som led i en revision, der udføres i overensstemmelse med internationale standarder om revision og de yderligere krav, der er gældende i Danmark, foretager vi faglige vurderinger og opretholder professionel skepsis under revisionen. Herudover

- identificerer og vurderer vi risikoen for væsentlig fejlinformation i årsregnskabet, uanset om denne skyldes besvigelser eller fejl, udformer og udfører revisionshandlinger som reaktion på disse risici samt opnår revisionsbevis, der er tilstrækkeligt og egnet til at danne grundlag for vores konklusion. Risikoen for ikke at opdage væsentlig fejlinformation forårsaget af besvigelser er højere end ved væsentlig fejlinformation forårsaget af fejl, idet besvigelser kan omfatte sammensværgelser, dokumentfalsk, bevidste udeladelser, vildledning eller tilsidesættelse af intern kontrol.
- opnår vi forståelse af den interne kontrol med relevans for revisionen for at kunne udforme revisionshandlinger, der er passende efter omstændighederne, men ikke for at kunne udtrykke en konklusion om effektiviteten af virksomhedens interne kontrol.
- tager vi stilling til, om den regnskabspraksis, som er anvendt af ledelsen, er passende, samt om de regnskabsmæssige skøn og tilknyttede oplysninger, som ledelsen har udarbejdet, er rimelige.
- konkluderer vi, om ledelsens udarbejdelse af årsregnskabet på grundlag af regnskabsprincippet om fortsat drift er passende, samt om der på grundlag af det opnåede revisionsbevis er væsentlig usikkerhed forbundet med begivenheder eller forhold, der kan skabe betydelig tvivl om virksomhedens evne til at fortsætte driften. Hvis vi konkluderer, at

der er en væsentlig usikkerhed, skal vi i vores revisionspåtegning gøre opmærksom på oplysninger herom i årsregnskabet eller, hvis sådanne oplysninger ikke er tilstrækkelige, modificere vores konklusion. Vores konklusioner er baseret på det revisionsbevis, der er opnået frem til datoen for vores revisionspåtegning. Fremtidige begivenheder eller forhold kan dog medføre, at virksomheden ikke længere kan fortsætte driften.

- tager vi stilling til den samlede præsentation, struktur og indhold af årsregnskabet, herunder noteoplysningerne, samt om årsregnskabet afspejler de underliggende transaktioner og begivenheder på en sådan måde, at der gives et retvisende billede heraf.

Vi kommunikerer med den øverste ledelse om bl.a. det planlagte omfang og den tidsmæssige placering af revisionen samt betydelige revisionsmæssige observationer, herunder eventuelle betydelige mangler i intern kontrol, som vi identificerer under revisionen.

Udtalelse om ledelsesberetningen

Ledelsen er ansvarlig for ledelsesberetningen.

Vores konklusion om årsregnskabet omfatter ikke ledelsesberetningen, og vi udtrykker ingen form for konklusion med sikkerhed om ledelsesberetningen.

I tilknytning til vores revision af årsregnskabet er det vores ansvar at læse ledelsesberetningen og i den forbindelse overveje, om ledelsesberetningen er væsentligt inkonsistent med årsregnskabet eller vores viden opnået ved revisionen eller på anden måde synes at indeholde væsentlig fejlinformation.

Vores ansvar er derudover at overveje, om ledelsesberetningen indeholder krævede oplysninger i henhold til årsregnskabsloven samt Miljøministeriets bekendtgørelse nr. 606 af 23. maj 2025.

Baseret på det udførte arbejde er det vores opfattelse, at ledelsesberetningen er i overensstemmelse med årsregnskabet og er udarbejdet i overensstemmelse med årsregnskabslovens krav samt Miljøministeriets bekendtgørelse nr. 606 af 23. maj 2025. Vi har ikke fundet væsentlig fejlinformation i ledelsesberetningen.

København, den 19. marts 2026

KPMG

Statsautoriseret Revisionspartnerselskab
CVR-nr. 25 57 81 98

Sara Carstensen
statsaut. revisor
mne34191

Ilhan Dogan
statsaut. revisor
mne47842

Resultatopgørelse

Mio. kr.

Note		2025	2024
2	Nettoomsætning	3.006,0	2.763,8
2	Omkostninger til pant samt regulering af forpligtelse vedr. pantafregning	-2.270,6	-2.223,4
	Samlet indtægt til drift af pant- og retursystemet	735,4	540,4
3	Personaleomkostninger	-224,9	-225,3
4	Af- og nedskrivninger	-91,4	-94,8
5+6	Andre driftsomkostninger	-370,4	-315,4
	Resultat af primær drift	48,7	-95,1
7	Finansielle indtægter	0,2	11,0
7	Finansielle omkostninger	-57,2	-16,2
	Resultat efter finansielle poster	-8,3	-100,3
	Konsolidering	0,0	0,0
	Resultat før skat og overførsel til gebyrområder	-8,3	-100,3
8	Aktivering af gebyrområder med negative resultater	37,9	0,7
8	Passivering af gebyrområder med positive resultater	-28,6	-4,3
8	Indregning af gebyrområderesultater fra tidligere år	-0,7	104,3
	Resultat før skat	0,3	0,4
9	Skat af årets resultat	0,0	0,0
	Årets resultat	0,3	0,4

Balance

Mio. kr.

Aktiver

Note	2025	2024	
Anlægsaktiver			
Immaterielle anlægsaktiver			
	Software	9,1	12,6
	Indretning af lejede lokaler	2,5	3,7
10	Immaterielle anlægsaktiver i alt	11,6	16,3
Materielle anlægsaktiver			
	Grunde og bygninger	407,8	255,6
	Driftsmateriel og inventar	319,3	271,1
	Materielle anlægsaktiver under udførelse	16,2	157,8
11	Materielle anlægsaktiver i alt	743,3	684,5
Finansielle anlægsaktiver			
12	Deposita	1,0	1,0
	Finansielle anlægsaktiver i alt	1,0	1,0
	Anlægsaktiver i alt	755,9	701,8
Omsætningsaktiver			
Varebeholdninger			
	Færdigvarer og handelsvarer	5,6	4,7
	Varebeholdninger i alt	5,6	4,7
Tilgodehavender			
	Tilgodehavender vedr. opkrævede gebyrer og pant	360,8	354,3
13, 19	Andre tilgodehavender	19,4	15,0
8	Resultat af gebyrområder med negative resultater	37,9	0,7
14	Periodeafgrænsningsposter	7,6	15,6
	Tilgodehavender i alt	425,7	385,6
	Likvide beholdninger	0,0	0,1
	Omsætningsaktiver i alt	431,3	390,4
	AKTIVER I ALT	1.187,2	1.092,2

Passiver

Note	2025	2024	
Egenkapital			
	Aktiekapital	10,0	10,0
	Overført overskud	0,0	0,0
	Foreslået udbytte	0,3	0,4
15	Egenkapital i alt	10,3	10,4
Hensatte forpligtelser			
	Hensat til sikring af pantsystem	10,0	10,0
	Hensat forpligtelse vedrørende pantafregning	283,0	255,0
	Hensat forpligtelse vedrørende indsamling	72,3	103,8
9	Udskudt skattepassiv	0,3	0,3
16	Hensatte forpligtelser i alt	365,6	369,1
Langfristede gældsforpligtelser			
17	Leasinggæld	355,7	375,0
8	Resultat af gebyrområder med positive resultater	28,6	4,3
	Langfristede gældsforpligtelser i alt	384,3	379,3
Kortfristede gældsforpligtelser			
	Bankgæld	73,8	65,8
17	Leasinggæld	30,0	41,9
	Leverandører af varer og tjenesteydelser	243,2	191,4
8	Resultat af gebyrområder med positive resultater	4,3	0,0
18,19	Anden gæld	75,7	34,3
	Kortfristede gældsforpligtelser i alt	427,0	333,4
	Gældsforpligtelser i alt	811,3	712,7
	PASSIVER I ALT	1.187,2	1.092,2
1	Anvendt regnskabspraksis		
20	Leje-, leasing- og øvrige forpligtelser		
21	Nærtstående parter		
22	Forslag til resultatdisponering		

Pengestrømsopgørelse

Mio. kr.

	2025	2024
Resultat af primær drift	48,7	-95,1
Af- og nedskrivninger, jf. note 4	91,4	94,8
Ændring i hensættelser	-3,7	46,5
Pengestrøm fra driftsaktivitet	136,4	46,2
Ændringer i varebeholdninger	-0,9	2,6
Ændringer i periodeafgrænsningsposter	8,1	-0,4
Ændringer i tilgodehavender	-10,9	-62,0
Ændringer i leverandører og anden gæld	56,0	47,3
Pengestrøm fra primær drift	188,7	33,7
Finansielle indbetalinger	0,2	1,5
Finansielle udbetalinger	-20,0	-16,2
Pengestrøm fra driften	168,9	19,0
Køb af materielle anlægsaktiver	-145,1	-177,9
Salg af materielle anlægsaktiver	-0,3	-0,5
Ændring i finansielle anlægsaktiver	0,0	-0,1
Pengestrøm til investering	-145,4	-178,5
Betalt udbytte	-0,4	-0,5
Ændring i langfristet finansiering	-19,3	-16,0
Ændring i kortfristet finansiering	-11,8	0,9
Pengestrøm fra finansieringsaktivitet	-31,5	-15,6
Pengestrøm fra drift, investering og finansiering	-8,0	-175,1
Likvider, primo	-65,8	109,3
Likvider, ultimo	-73,8	-65,8
Ændring i likvider	-8,0	-175,1
Uudnyttede trækingsrettigheder	150,9	294,2

Egenkapitalopgørelse

Mio. kr.

	Aktie- kapital	Overført resultat	Foreslået udbytte	I alt
Egenkapital 1. januar 2024	10,0	0,0	0,5	10,5
Udloddet udbytte	0,0	0,0	-0,5	-0,5
Overført, jf. note 22	0,0	0,0	0,4	0,4
Egenkapital 1. januar 2025	10,0	0,0	0,4	10,4
Udloddet udbytte	0,0	0,0	-0,4	-0,4
Overført, jf. note 22	0,0	0,0	0,3	0,3
Egenkapital 31. december 2025	10,0	0,0	0,3	10,3

Noter

1. Anvendt regnskabspraksis

Årsrapporten for Dansk Retursystem A/S for regnskabsåret 1. januar til 31. december 2025 er aflagt i overensstemmelse med årsregnskabslovens bestemmelser for klasse C-virksomheder (stor) samt de særlige krav, der følger af Miljøministeriets bekendtgørelse nr. 606 af 23. maj 2025.

Årsregnskabet er aflagt efter samme regnskabspraksis som sidste år.

Generelt om indregning og måling

Aktiver indregnes i balancen, når det som følge af en tidligere begivenhed er sandsynligt, at fremtidige økonomiske fordele vil tilflyde selskabet, og aktivets værdi kan måles pålideligt.

Forpligtelser indregnes i balancen, når selskabet som følge af en tidligere begivenhed har en retlig eller faktisk forpligtelse, og det er sandsynligt, at fremtidige økonomiske fordele vil fragå selskabet, og forpligtelsens værdi kan måles pålideligt.

Ved første indregning måles aktiver og forpligtelser til kostpris. Måling efter første indregning sker som beskrevet for hver enkelt regnskabspost nedenfor. Ved indregning og måling tages hensyn til forudsigelige risici og tab, der fremkommer, inden årsrapporten aflægges, og som be- eller afkræfter forhold, der eksisterede på balance-dagen.

Indtægter indregnes i resultatopgørelsen i takt med, at de indtjenes, herunder indregnes værdireguleringer af finansielle aktiver og forpligtelser, der måles til dagsværdi eller amortiseret kostpris. Endvidere indregnes omkostninger, der er afholdt for at opnå periodens indtjening, herunder afskrivninger, nedskrivninger og hensatte forpligtelser samt tilbageførsler som følge af ændrede regnskabsmæssige skøn af beløb, der tidligere har været indregnet i resultatopgørelsen.

Resultatopgørelsen

Nettoomsætning

Nettoomsætning ved opkrævning af gebyrer og pant indregnes i resultatopgørelsen i det regnskabsår, hvor den underliggende aktivitet har fundet sted, hovedsageligt producenter mv. salg af øl og visse læskedrikke. Virksomheden har valgt IAS 18 som fortolkningsbidrag for indregning af omsætning.

Indtægtsført pant

Indtægtsført pant udgør den forskel, der fremkommer, når faktureret pant fratrækkes omkostningen til henholdsvis udbetalt pant og ændring til hensat pantforpligtelse.

Salg af genanvendelige materialer

Salg af genanvendelige materialer omfatter værdien fra salg af henholdsvis aluminium, plast og glas. Ved salg af aluminium modregnes de løbende afregninger på finansielle kontrakter til prissikring.

Andre driftsomkostninger

Andre driftsomkostninger indeholder omkostninger, der vedrører virksomhedens primære aktiviteter, herunder omkostninger til håndteringsgodtgørelse.

Finansielle indtægter og omkostninger

Finansielle indtægter og omkostninger indeholder renter, kursgevinster og tab vedrørende transaktioner i fremmed valuta samt tillæg og godtgørelser under acontoskatteordningen mv.

Afledte finansielle instrumenter måles ved første indregning i balancen til kostpris og efterfølgende til dagsværdi.

Afledte finansielle instrumenter indregnes under henholdsvis andre tilgodehavender og anden gæld.

Ændringer i dagsværdi af afledte finansielle instrumenter indregnes løbende i resultatopgørelsen som finansielle poster.

Periodisering af gebyrområder med negative henholdsvis positive resultater

Dansk Retursystem skal i henhold til pantbekendtgørelsens regler kalkulere gebyrsatser på baggrund af de forventede nettoomkostninger ved driften af det enkelte gebyrområde. Hver materialegruppe udgør et gebyrområde, for hvilket der udarbejdes en intern resultatopgørelse. Resultatet af et gebyrområde skal indgå i efterfølgende års gebyrfastsættelse. Resultater af gebyrområder med negative resultater indtægtsføres i resultatopgørelsen og indregnes i balancen under tilgodehavender. Resultater af gebyrområder med positive resultater udgiftsføres i resultatopgørelsen og indregnes i balancen under kortfristet gæld. I resultatet indgår også værdireguleringer på finansielle kontrakter, som vedrører salg af genanvendelige materialer i efterfølgende år.

Skat

Periodens skat, der består af periodens aktuelle skat og forskydning i udskudt skat, indregnes i resultatopgørelsen med den del, der kan henføres til periodens resultat.

Balance

Immaterielle anlægsaktiver

Kostpris for software og indretning af lejede lokaler aktiveres og afskrives lineært over aktivernes forventede brugstid:

Software	3-6 år
Indretning af lejede lokaler	3-12 år

Materielle anlægsaktiver

Grunde måles til kostpris.

Bygninger måles til kostpris med fradrag af akkumulerede afskrivninger.

Tekniske anlæg og maskiner samt andre anlæg, driftsmateriel og inventar måles til kostpris med fradrag af akkumulerede afskrivninger.

Kostprisen omfatter anskaffelsesprisen samt omkostninger direkte tilknyttet anskaffelsen indtil det tidspunkt, hvor aktivet er klar til brug. Vedrørende egen fremstillede

aktiver omfatter kostprisen direkte og indirekte omkostninger til materialer, komponenter, underleverandører og løn.

Der foretages lineære afskrivninger over den forventede brugstid baseret på følgende vurdering af aktivernes forventede brugstider:

Bygninger	15-33 år
Tekniske anlæg og maskiner	3-25 år
Andre anlæg, driftsmateriel og inventar	3-25 år

Afskrivningsgrundlaget opgøres under hensyntagen til aktivets restværdi efter afsluttet brugstid og reduceret med eventuelle nedskrivninger. Afskrivningsperioden og restværdien fastsættes på anskaffelsestidspunktet og revurderes årligt. Overstiger restværdien aktivets regnskabsmæssige værdi, ophører afskrivningen.

Ved ændring i afskrivningsperioden eller restværdien indregnes virkningen for afskrivninger fremadrettet som en ændring i regnskabsmæssige skøn.

Materielle anlægsaktiver nedskrives til genindvindingsværdien, såfremt denne er lavere end den regnskabsmæssige værdi.

Fortjeneste og tab ved afhændelse af materielle anlægsaktiver opgøres som forskellen mellem salgsprisen med fradrag af salgskostninger og den regnskabsmæssige værdi på salgstidspunktet. Fortjeneste eller tab indregnes i resultatopgørelsen under afskrivninger.

Finansielle anlægsaktiver

Finansielle anlægsaktiver består af langfristede huslejedeposita.

Finansiel og operationel leasing

Leasingkontrakter vedrørende anlægsaktiver, hvor virksomheden har alle væsentlige risici og fordele forbundet med ejendomsretten (finansiel leasing), måles ved første indregning i balancen til laveste værdi af dagsværdi og nutidsværdien af de fremtidige leasingydelse. Ved beregning af nutidsværdien anvendes leasingaftalens interne rentefod som diskonteringsfaktor eller en tilnærmet værdi for denne. Finansielt leasede aktiver behandles herefter som virksomhedens øvrige anlægsaktiver.

Den kapitaliserede restleasingforpligtelse indregnes i balancen som en gældsforpligtelse, og leasingydelsens rentedel indregnes over kontraktens løbetid i resultatopgørelsen.

Alle øvrige leasingkontrakter betragtes som operationel leasing. Ydelser i forbindelse med operationel leasing og øvrige lejeaftaler indregnes i resultatopgørelsen over kontraktens løbetid. Virksomhedens samlede forpligtelse vedrørende operationelle leasing- og lejeaftaler oplyses i en note. Virksomheden har valgt IAS 17 som fortolkningsbidrag for klassifikation og indregning af leasingkontrakter.

Varebeholdninger

Varebeholdninger måles til kostpris efter FIFO-metoden. Er nettorealiseringsværdien lavere end kostprisen, nedskrives til denne lavere værdi.

Kostpris for handelsvarer omfatter anskaffelsespris med tillæg af hjemtagelsesomkostninger.

Nettorealiseringsværdi for varebeholdninger opgøres som salgssum med fradrag af færdiggørelsesomkostninger og omkostninger, der afholdes for at effektuere salget, og fastsættes under hensyntagen til omsættelighed, ukurans og udvikling i forventet salgpris.

Tilgodehavender

Tilgodehavender måles til amortiseret kostpris, der nedskrives til imødegåelse af forventede tab. Virksomheden har valgt IAS 39 som fortolkningsbidrag for nedskrivninger af finansielle tilgodehavender.

Periodeafgrænsningsposter

Periodeafgrænsningsposter indregnet under aktiver omfatter afholdte omkostninger vedrørende efterfølgende regnskabsår.

Resultat af gebyrområder med negative resultater

Resultater af gebyrområder med negative resultater indtægtsføres i resultatopgørelsen og aktiveres i balancen under tilgodehavender.

Egenkapital og udbytte

Foreslået udbytte indregnes som en forpligtelse på tidspunktet for vedtagelse på den ordinære generalforsamling (deklareringstidspunktet). Udbytte, som forventes udbetalt for perioden, vises som en særskilt post under egenkapitalen.

Hensat til sikring af pantsystem

Hensættelse til sikring af pantsystemet foretages i henhold til pantbekendtgørelsen og omfatter konsolidering af selskabet til sikring mod tab som følge af manglende indbetaling af pant og gebyrer. Regulering af hensættelsen føres over resultatopgørelsen under regnskabsposten "Konsolidering".

Selskabsskat og udskudt skat

Aktuelle skatteforpligtelser og tilgodehavender indregnes i balancen som beregnet skat af periodens skattepligtige indkomst, reguleret for skat af tidligere års skattepligtige indkomster samt for betalte acontoskatter.

Udskudt skat måles efter den balanceorienterede gælds metode af alle midlertidige forskelle mellem regnskabsmæssig og skattemæssig værdi af aktiver og forpligtelser. I de tilfælde, hvor opgørelse af skatteværdien kan foretages efter alternative beskatningsregler, måles udskudt skat på grundlag af den planlagte anvendelse af aktivets henholdsvis afvikling af forpligtelsen.

Udskudte skatteaktiver, herunder skatteværdien af fremførselsberettigede skattemæssige underskud, indregnes med den værdi, hvortil de forventes at blive anvendt ved udligning i skat af fremtidig indtjening.

Hensatte forpligtelser

Hensatte forpligtelser omfatter forventede omkostninger til pant og omkostninger til indsamling heraf fratrukket værdien af de genanvendelige materialer. Hensatte forpligtelser indregnes, når virksomheden som følge af en tidligere begivenhed har en forpligtelse, og det er sandsynligt, at indfrielse af forpligtelsen vil medføre et forbrug af virksomhedens økonomiske ressourcer. Herudover hensættes i medfør af pantbekendtgørelsens § 73, et beløb til sikring af virksomhedens forpligtelse til at tilbagebetale pant.

Gældsforpligtelser

I finansielle forpligtelser indregnes den kapitaliserede restforpligtelse på finansielle leasingkontrakter. Øvrige gældsforpligtelser måles til nettorealiseringsværdi.

Periodeafgrænsningsposter

Periodeafgrænsningsposter indregnet under forpligtelser omfatter modtagne betalinger vedrørende indtægter i de efterfølgende regnskabsår.

Resultat af gebyrområder med positive resultater

Resultater af gebyrområder med positive resultater udgiftsføres i resultatopgørelsen og hensættes i balancen under kortfristet gæld.

Pengestrømsopgørelse

Pengestrømsopgørelsen viser virksomhedens pengestrømme fordelt på drifts-, investerings- og finansieringsaktivitet for perioden, periodens forskydning i likvider samt virksomhedens likvider ved periodens begyndelse og slutning.

Pengestrøm fra driftsaktivitet

Pengestrømme fra driftsaktivitet opgøres som periodens resultat reguleret for ikke-kontante driftsposter, ændring i driftskapital samt betalt selskabsskat.

Pengestrøm af investeringsaktivitet

Pengestrømme fra investeringsaktivitet omfatter betaling i forbindelse med køb og salg af immaterielle, materielle og finansielle anlægsaktiver.

Pengestrøm fra finansieringsaktivitet

Pengestrømme fra finansieringsaktivitet omfatter ændringer i størrelse eller sammensætning af virksomhedens selskabskapital og omkostninger forbundet hermed, optagelse af lån, afdrag på rentebærende gæld samt betaling af udbytte til selskabsdeltagere.

Likvider

Likvider omfatter likvide beholdninger samt kortfristede værdipapirer, som uden hindring kan omsættes til likvide beholdninger, og hvorpå der kun er ubetydelige risici for værdiændringer.

2. Nettoomsætning

	2025	2024
Pantindtægter	2.482,6	2.425,4
Driftsgebyrer for engangsemballage	144,9	29,5
Driftsgebyrer for genpåfyldelig emballage	9,8	7,6
Salg af genanvendelige materialer	351,2	277,4
Øvrige indtægter	17,5	23,9
Nettoomsætning i alt	3.006,0	2.763,8
Omkostninger til pant samt regulering af forpligtelse vedr. pant-afregning	-2.270,6	-2.223,4
Samlet indtægt til drift af pant- og retursystemet	735,4	540,4
Omsætning, ekskl. pant	523,4	338,4
Indtægtsført pant	212,0	202,0
Samlet indtægt til drift af pant- og retursystemet	735,4	540,4

3. Personaleomkostninger

	2025	2024
Lønninger og vederlag	-200,4	-201,7
Pensioner	-20,2	-19,7
Andre omkostninger til social sikring	-4,3	-3,9
I alt	-224,9	-225,3
Gennemsnitligt antal medarbejdere	355	356

I personaleomkostninger indgår løn til direktion med 11 mio. kr. og pensioner med 0,9 mio. kr. samt honorar til bestyrelsen med 1 mio. kr. for 2025. I 2024 indgik løn til direktion med 4,7 mio. kr. og pensioner med 0,4 mio. kr. samt honorar til bestyrelsen med 1 mio. kr. Direktionen blev udvidet til fire direktører med effekt pr. den 16. januar 2025.

4. Af- og nedskrivninger

	2025	2024
Immaterielle og materielle anlægsaktiver, jf. note 10 og 11	-91,1	-94,3
Gevinst ved salg af aktiver	0,3	0,1
Tab ved afvikling af aktiver	-0,6	-0,6
I alt	-91,4	-94,8

5. Andre driftsomkostninger

	2025	2024
Håndteringsgodtgørelse	-93,9	-73,0
Øvrige driftsomkostninger	-276,5	-242,4
I alt	-370,4	-315,4

6. Honorar til generalforsamlingsvalgt revisor

	2025	2024
Revision af årsrapport	-0,5	-0,5
Andre ydelser, herunder lovbestemte ydelser	-0,1	-0,2
I alt	-0,6	-0,7

7. Finansielle poster

	2025	2024
Finansielle indtægter:		
Renteindtægter	0,2	1,5
Værdiregulering af finansiel kontrakt til råvaresikring	0,0	9,5
I alt	0,2	2,0
Finansielle omkostninger:		
Renteomkostninger	-20,0	-16,2
Værdiregulering af finansiel kontrakt til råvaresikring	-37,2	0,0
I alt	-57,2	-16,2

Årets værdiregulering af finansiel kontrakt på -37,2 mio. kr. sammensætter sig af tilbageførsel af værdien primo på -0,7 mio. kr. og indregning af værdien ultimo på -37,9 mio. kr. Udviklingen i værdien af finansiel kontrakt følger råvareprisen på aluminium på London Metal Exchange, der er steget i perioden.

8. Gebyrområder

	Resultatopgørelse	Balancen	
		Resultat af gebyrområder	Finansielle kontrakter
Regnskabsmæssig værdi 1. januar 2025		4,3	-0,7
Indregning af gebyrområderesultat fra tidligere år	-0,7	0,0	0,7
Periodisering af gebyrområderesultater til senere år	9,3	28,6	-37,9
Regnskabsmæssig værdi 31. december 2025	8,6	32,9	-37,9
Heraf indregnet som kortfristet resultat af gebyrområder med positive resultater		4,3	
Heraf indregnet som langfristet resultat af gebyrområder med positive resultater		28,6	
Heraf indregnet som resultat af gebyrområder med negative resultater			-37,9

	Resultatopgørelse	Balancen	
		Resultat af gebyrområder	Finansielle kontrakter
Regnskabsmæssig værdi 1. januar 2024		114,5	-10,2
Indregning af gebyrområderesultat fra tidligere år	104,3	-114,5	10,2
Periodisering af gebyrområderesultater til senere år	-3,6	4,3	-0,7
Regnskabsmæssig værdi 31. december 2024	100,7	4,3	-0,7
Heraf indregnet som kortfristet resultat af gebyrområder med positive resultater			
Heraf indregnet som langfristet resultat af gebyrområder med positive resultater		4,3	
Heraf indregnet som resultat af gebyrområder med negative resultater			-0,7

9. Skat

	2025	2024
Skat af årets resultat		
Årets aktuelle skat	0,0	0,0
Årets regulering af udskudt skat	0,0	0,0
Regulering skat tidligere år	0,0	0,0
I alt	0,0	0,0
Specificeres således:		
Skat af årets resultat	0,0	0,0
Skat af egenkapitalbevægelser	0,0	0,0
I alt	0,0	0,0
Skyldig selskabsskat		
Skyldig selskabsskat 1. januar	0,0	0,0
Årets aktuelle skat	0,0	0,0
Regulering skat tidligere år	0,0	0,0
Betalt selskabsskat	0,0	0,0
Skyldig selskabsskat 31. december	0,0	0,0
Udskudt skat vedrører:		
Immaterielle anlægsaktiver	1,8	2,9
Materielle anlægsaktiver, inkl. finansiel leasing heraf	0,9	-0,4
Hensatte forpligtelser	-2,2	-2,2
Skattemæssige underskud	-0,2	0,0
Udskudt skat 31. december	0,3	0,3

10. Immaterielle anlægsaktiver

	Software	Indretning af lejede lokaler	I alt
Anskaffelsessum 1. januar 2025	134,7	17,6	152,3
Overførsel	0,8	0,0	0,8
Tilgang	0,0	0,0	0,0
Afgang	0,0	0,0	0,0
Anskaffelsessum 31. december 2025	135,5	17,6	153,1
Af- og nedskrivninger 1. januar 2025	-122,1	-13,9	-136,0
Primo rgl.	0,0	0,0	0,0
Afskrivninger på afviklede aktiver	0,0	0,0	0,0
Årets afskrivninger	-4,3	-1,2	-5,5
Af- og nedskrivninger 31. december 2025	-126,4	-15,1	-141,5
Regnskabsmæssig værdi 31. december 2025	9,1	2,5	11,6

11. Materielle anlægsaktiver

	Grunde og bygninger	Driftsmateriel og inventar	Materielle anlægsaktiver under udførelse	I alt
Anskaffelsessum 1. januar 2025	361,2	1.006,1	157,8	1.525,1
Overførsel	165,3	111,2	-277,3	-0,8
Tilgang	0,0	10,1	135,7	145,8
Afgang	0,0	-7,0	0,0	-7,0
Anskaffelsessum 31. december 2025	526,5	1.120,4	16,2	1.663,1
Af- og nedskrivninger 1. januar 2025	-105,6	-735,0	0,0	-840,6
Afskrivninger på afviklede aktiver	0,0	6,4	0,0	6,4
Årets afskrivninger	-13,1	-72,5	0,0	-85,6
Af- og nedskrivninger 31. december 2025	-118,7	-801,1	0,0	-919,8
Regnskabsmæssig værdi 31. december 2025	407,8	319,3	16,2	743,3
Regnskabsmæssig værdi af finansielt leasede aktiver 31. december 2025	241,0	153,8	0,0	394,9

12. Finansielle anlægsaktiver

	Deposita
Anskaffelsessum 1. januar 2025	1,0
Tilgang	0,0
Afgang	0,0
Regnskabsmæssig værdi 31. december 2025	1,0

13. Andre tilgodehavender

	2025	2024
Moms tilgodehavende	0,0	1,2
Andre tilgodehavender	19,4	13,8
I alt	19,4	15,0

14. Periodeafgrænsningsposter

Periodeafgrænsningsposter udgøres primært af forudbetalte omkostninger vedrørende forsikringspræmier, husleje og leasingydelser.

15. Egenkapital

	2025	2024
Egenkapital 1. januar	10,4	10,5
Årets resultat efter overførelse af gebyrområderesultater	0,3	0,4
Udloddet udbytte	-0,4	-0,5
Egenkapital ultimo	10,3	10,4
Egenkapitalen specificeres således:		
Aktiekapital 1. januar	10,0	10,0
Aktiekapital 31. december	10,0	10,0
Foreslået udbytte 1. januar	0,4	0,5
Udloddet udbytte	-0,4	-0,5
Foreslået udbytte	0,3	0,4
Egenkapital 31. december	10,3	10,4

Aktiekapitalen består af 10.000 aktier a 1.000 kr. Alle aktier har samme stemmerettigheder. Aktiekapitalen har været uændret de seneste fem år.

16. Hensatte forpligtelser

	2025	2024
Hensatte forpligtelser 1. januar	369,2	322,6
Anvendt i året	-359,2	-312,3
Hensat for året	355,5	358,9
Hensatte forpligtelser 31. december	365,5	369,2
Forfaldstidspunkterne for hensatte forpligtelser forventes at blive:		
0-1 år	355,6	359,2
1-5 år	9,9	10,0
I alt	365,5	369,2

I hensættelsen for året indgår hensættelse til pantforpligtelse vedrørende engangs-emballage med 283 mio. kr. Det regnskabsmæssige skøn er baseret på den seneste periodes indsalg til markedet fratrukket emballager modtaget retur, og er udtryk for de emballager, der er opkrævet pant for hos producenter mv., men som der endnu ikke er afregnet returpant for.

17. Leasing gæld

	2025	2024
Gældsforpligtelserne er indregnet således i balancen:		
Langfristet leasinggæld	355,7	375,0
Kortfristet leasinggæld	30,0	41,9
I alt	385,7	416,9
Dagsværdi	385,7	416,9
Nominel værdi	385,7	416,9

18. Anden gæld

	2025	2024
Moms	3,6	0,0
Skyldige feriepenge mv.	20,1	20,7
Finansiell kontrakt til råvaresikring, dagsværdi	37,9	0,7
Øvrige	14,2	12,9
I alt	75,8	34,3

19. Afledte finansielle instrumenter

Bestyrelsen fastsætter rammerne for indgåelse af kontrakter om afledte finansielle instrumenter.

Virksomheden indgår alene kontrakter med det formål at afdække risikoen på fremtidigt salg af aluminium. Ved udgangen af 2025 er der sikret fremtidigt salg af aluminium for budget 2026 svarende til 15.275 tons (2024: 13.138 tons). Dagsværdien af disse terminskontrakter udgør pr. 31.12.2025 i alt -37,9 mio. kr. (31.12.2024: -0,7 mio. kr.). Reguleringen til dagsværdi indgår i resultatopgørelsen og i balancen under henholdsvis andre tilgodehavender og anden gæld. Der indgås kun terminskontrakter med modparter, som har en god kreditrating fra et anerkendt kreditratingbureau.

20. Leje-, leasing- og øvrige forpligtelser

	2025	2024
Leje- og leasingforpligtelser der forfalder inden for 1 år	3,6	4,5
Leje- og leasingforpligtelser der forfalder efter 1 år	7,1	8,5
Øvrige forpligtelser der forfalder inden for 1 år	0,0	7,0
Øvrige forpligtelser der forfalder efter 1 år	0,0	15,4
I alt	10,7	35,4

Virksomheden har ingen eventualforpligtelser på balancetidspunktet.

21. Nærtstående parter

Dansk Retursystems nærtstående parter omfatter følgende; Aktionærer, bestyrelsesmedlemmer og de virksomheder, som bestyrelsesmedlemmerne repræsenterer, samt direktionen.

Dansk Retursystem Holding A/S besidder majoriteten af selskabskapitalen. Dansk Retursystem Holding A/S' indflydelse på virksomheden er begrænset som følge af offentlig regulering.

Transaktioner

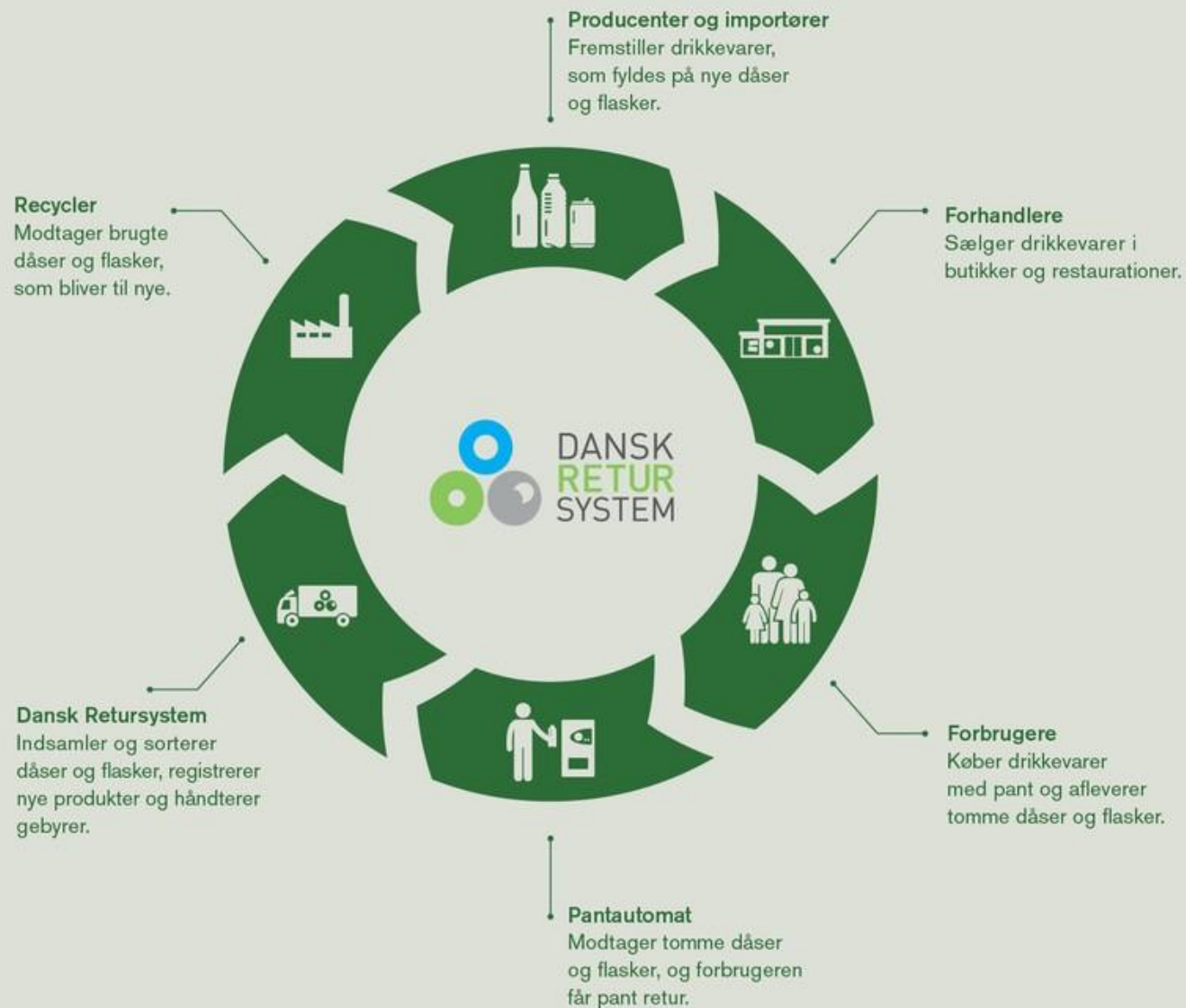
Transaktionen med de nærtstående parter omfatter driftsgebyr, der fremgår af note 2 i årsrapporten, samt vederlæggelse til direktion og bestyrelse, som fremgår af note 3. Driftsgebyrerne prissættes i overensstemmelse med offentlige fastsatte regler. Prissætningen godkendes af Miljøministeriet.

22. Forslag til resultatdisponering

	2025	2024
Forslag til resultatdisponering		
Udbytte	0,3	0,4
Resultatdisponering 31. december	0,3	0,4

Emballagens livscyklus

Dansk Retursystem driver det danske pantsystem som en cirkulær økonomisk forretningsmodel. Værdikæden omfatter emballageproducenter, bryggerier, forhandlere, forbrugere, transportører samt sorterings- og genanvendelsesanstalt. Sammen sikrer vi et ressourceloop i højeste kvalitet.



Selskabsoplysninger

Dansk Retursystem A/S
Erik Husfeldts Vej 1
2630 Taastrup

Telefon 43 32 32 32
Hjemmeside www.danskretursystem.dk
E-mail info@danskretursystem.dk
CVR-nr. 25 49 61 40
Stiftet 30. juni 2000
Hjemsted Høje Taastrup
Regnskabsår 1. januar – 31. december