

Årsrapport

2024

Indhold

Ledelsesberetning

| | |
|---------------------------|----|
| 2024 – rekordernes år | 3 |
| Kort om Dansk Retursystem | 4 |
| Resultater for 2024 | 8 |
| Femårsoversigt | 9 |
| Resultater 2024 | 10 |
| Forventninger for 2025 | 18 |
| Risikohåndtering | 20 |
| CSR | 24 |
| Daglig ledelse | 31 |
| Bestyrelsen | 32 |

Regnskab

| | |
|---|----|
| Ledelsespåtegning | 35 |
| Den uafhængige revisors revisionspåtegning | 36 |
| Resultatopgørelse | 38 |
| Balance | 39 |
| Pengestrømsopgørelse | 40 |
| Egenkapitalopgørelse | 40 |
| Noter | 41 |
| Selskabsoplysninger | 52 |

2024 – rekordernes år

2,1 milliarder flasker og dåser. Så meget har danskerne pantet i 2024, og det er første gang, at vi når over 2 mia. indsamlede emballager i Dansk Retursystem. Samtidig har vi en returprocent på hele 93, som er et strategisk mål for os at nå og blandt de højeste i Europa.

Det vidner om en stærk opbakning til pantsystemet, og det er samtidig et resultat, som vi er stolte af at nå sammen med alle i vores værdikæde: Producenterne, der sætter drikkevarer på markedet. Butikker og restauranter, der sælger drikkevarerne og tager imod flasker og dåser med pant. Forbrugerne, der køber produkterne og sørger for at pante bagefter. Og endeligt de genanvendelsesanlæg i Danmark og rundt om i Europa, der køber vores genanvendelige materialer i høj kvalitet og smelter dem om til nye flasker og dåser. Uden det stærke samspil i hele værdikæden havde vi ikke et af verdens bedste pantsystemer i Danmark.

Sidste år med JOIN25

Ud over returprocenten er vi godt på vej mod at nå målsætningerne i vores nuværende strategi, JOIN25. Vi har allerede opnået stærke resultater på effektivtets- og miljøområdet, og i det kommende år vil vi styrke vores fokus på kunde- og forbrugertilfredshed, reducere vores CO₂-udledning yderligere og fastholde de lave omkostninger pr. emballage. Det bliver en central opgave i 2025, at vi kommer helt i mål med strategien.

Muligheder i ny lovgivning

I 2024 trådte bekendtgørelsen om udvidet producentansvar for emballager (EPR) i kraft, og emballageforordningen (PPWR) blev besluttet i EU. Begge lovgivninger stiller krav om genbrug og genanvendelse, som taler direkte ind i vores forretning, hvor de genpåfyldelige flasker i dag går hånd i hånd med de genanvendelige i pantsystemet. Med PPWR bliver pantsystemer, som vi kender det i Danmark, i fremtiden standard i alle EU-lande. Den nye lovgivning stiller krav på klima- og miljøområdet og åbner for nye muligheder for os som pantsystem, som vi vil se nærmere på i 2025.

Fra CSR til ESG

I de snart 25 år, Dansk Retursystem har eksisteret, har bæredygtighedsdagsordenen spillet en væsentlig rolle. Hver dag gør vi en forskel for klima og miljø, når vi sørger for, at flasker og dåser bliver genanvendt. Vi tager også et socialt ansvar i måden at drive vores virksomhed på. De kommende regler for ESG og bæredygtighedsrapportering giver derfor god mening for vores virksomhed. Vi blev i 2024 CSR-recertificeret, og er i 2024 startet på implementeringen af CSR-D og har gennemført dobbelt væsentlighedsvurderingen, så vi er klar til at kunne rapportere på relevante ESRS-standarter fra regnskabsåret 2025.

Ny strategi fra 2026

I slutningen af 2025 opstarter vi en ny og moderne fabrik i Fredericia, som vil hjælpe os med yderligere at



forbedre effektiviteten af det danske pant- og retursystem og samtidig ruste os til en fremtid med stigende pantmængder. Parallelt med udbygningen af vores kapacitet sikrer vi via et omfattende digitaliseringsprojekt en fremtidssikring af vores it-infrastruktur, der skaber grundlaget for bedre service til vores kunder, effektive arbejdsprocesser og en robust beskyttelse mod trusler udefra.

I 2025 skal vi have evalueret vores eneret, og samtidig tager vi hul på arbejdet med en ny strategi, der skal løfte og modernisere vores velfungerende pantsystem. Det bliver et spændende arbejde, som skal sikre, at vi også i fremtiden leverer et substantielt bidrag til miljø og klima.

Kasper Andreas Schmidt, CEO

Kort fortalt

2,1 mia.

flasker og dåser blev
afleveret i 2024

2,8 mia.

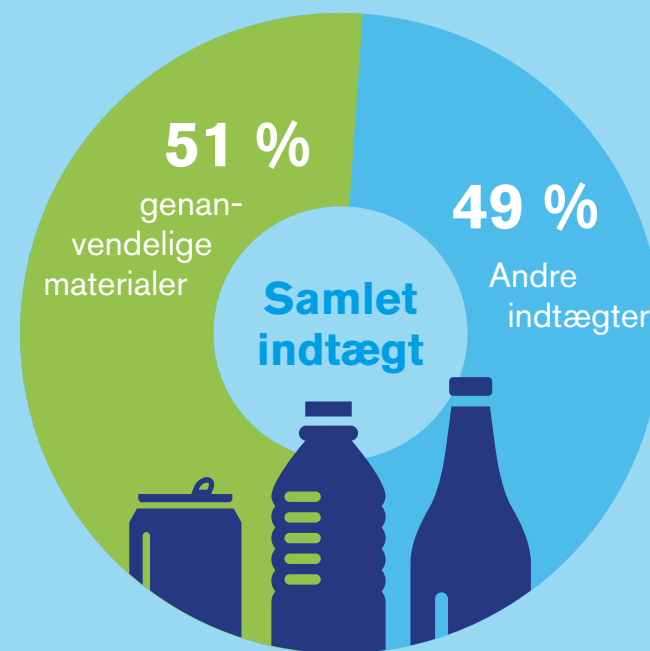
kroner i omsætning
inkl. pant i 2024



2022 2023 2024

356

fuldtidsmedarbejdere

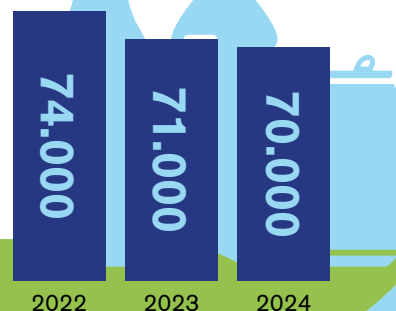


Klima og miljø

234.000 tons CO₂ sparet
ved genanvendelse af 2,1 mia.
emballager i 2024



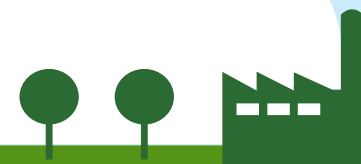
Tons **plastik, glas
og aluminium** sendt
til genanvendelse



99,7 %

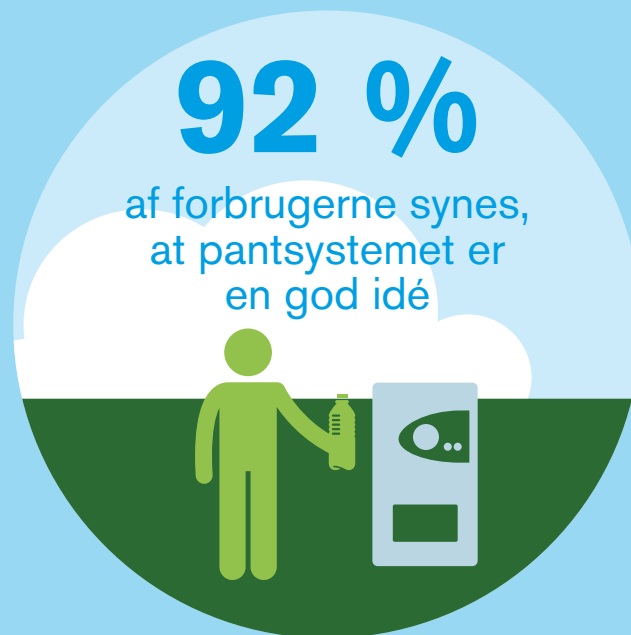
af de indsamlede flasker
og dåser genanvendes
til nye i closed loop

32 %
mindre CO₂



udledt pr. emballage
i 2024 ift. 2019

Kunder og forbrugere



Producenter og importører

62.578

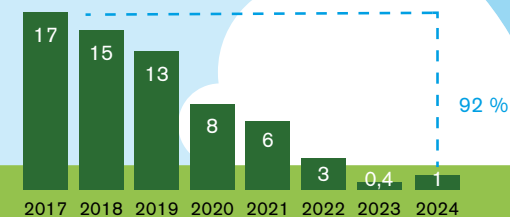
tilmeldte emballager
8.882 nye i 2024



1.729

tilmeldte producenter
og importører, heraf
159 nye i 2024

Øre/emballage



Gennemsnitligt gebyr
pr. emballage **reduceret**
med 92 %

Resultater for 2024



Femårsoversigt af hoved- og nøgletal

| Mio. kr. | 2024 | 2023 | 2022 | 2021 | 2020 |
|--|----------------|----------------|----------------|----------------|--------------|
| Nettoomsætning | 2.763,8 | 2.723,2 | 2.732,5 | 2.665,1 | 2.441,6 |
| Resultat af primær drift | -95,1 | 112,9 | -18,6 | 3,4 | 39,7 |
| Resultat af finansielle poster | -5,2 | -74,5 | 97,7 | -37,7 | -19,1 |
| Resultat før skat og overførsel til gebyrområder | -100,3 | 38,4 | 77,6 | -35,8 | 19,1 |
| Overførsel til/fra gebyrområderesultater, netto | 100,7 | -37,9 | -77,5 | 35,9 | -18,9 |
| Resultat før skat | 0,4 | 0,5 | 0,1 | 0,1 | 0,2 |
| Skat af årets resultat | 0,0 | 0,0 | 0,0 | 0,0 | -0,1 |
| Årets resultat | 0,4 | 0,5 | 0,1 | 0,1 | 0,1 |
| Anlægsaktiver | 701,8 | 618,2 | 576,7 | 527,8 | 515,8 |
| Resultat af gebyrområder med negative resultater | 0,7 | 10,2 | 0,0 | 46,3 | 0,0 |
| Omsætningsaktiver, ekskl. aktiverede resultater | 389,7 | 429,2 | 477,5 | 432,2 | 365,2 |
| Aktiver i alt | 1.092,2 | 1.057,6 | 1.054,2 | 1.006,3 | 881,0 |
| Selskabskapital | 10,0 | 10,0 | 10,0 | 10,0 | 10,0 |
| Egenkapital | 10,4 | 10,5 | 10,1 | 10,1 | 10,1 |
| Hensatte forpligtelser | 369,1 | 322,5 | 399,3 | 391,2 | 359,8 |
| Langfristede gældsforpligtelser | 379,3 | 391,0 | 361,2 | 308,4 | 310,5 |
| Resultat af gebyrområder med positive resultater | 4,3 | 114,5 | 57,9 | 33,4 | 24,8 |
| Kortfristede gældsforpligtelser, ekskl. passiverede resultater | 333,4 | 219,1 | 225,7 | 263,2 | 175,8 |
| Passiver i alt | 1.092,2 | 1.057,6 | 1.054,2 | 1.006,3 | 881,0 |
| Pengestrøm fra driften | 19,0 | 111,0 | 25,7 | 98,8 | 104,0 |
| Pengestrøm til investering, netto | -178,5 | -126,0 | -144,4 | -84,6 | -136,4 |
| Heraf til investering i materielle anlægsaktiver | -178,0 | -128,5 | -146,0 | -114,4 | -140,3 |
| Pengestrøm fra finansieringsaktivitet | -15,6 | 41,7 | 58,0 | 2,9 | 39,9 |
| Pengestrøm i alt | -175,1 | 26,7 | -60,7 | 17,1 | 7,5 |
| Udnyttede trækningmuligheder | 294,2 | 75,0 | 75,0 | 75,0 | 150,0 |
| Gennemsnitligt antal ansatte | 356 | 366 | 377 | 384 | 434 |
| Indsamlede mængder (mia. stk.) | 2,1 | 2,0 | 2,0 | 1,9 | 1,7 |
| Udbetalt håndteringsgodtgørelse til dagligvarebutikker | 73,0 | 71,0 | 69,1 | 65,7 | 35,4 |

Resultater 2024

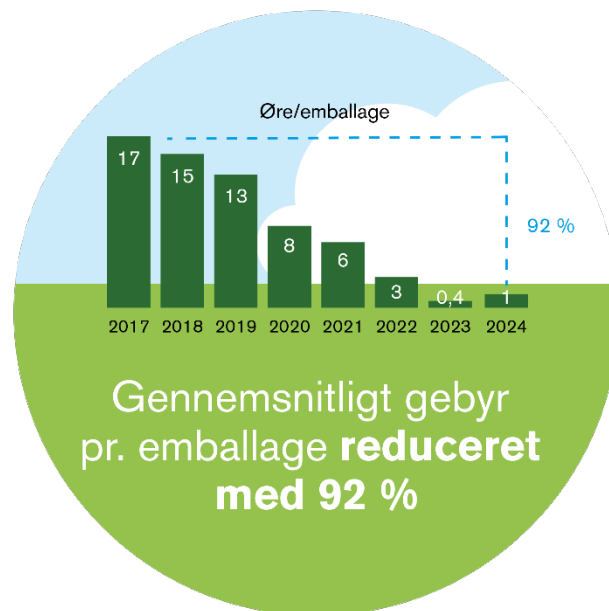
2024 var et rigtig godt år for Dansk Retursystem. Antallet af returnerede pantbelagte engangsemballager steg med 4,5 % i forhold til 2023 til i alt 2,1 mia., hvilket er det højeste niveau i Dansk Retursystems historie. Returprocenten steg samtidig til et nyt rekordhøjt niveau på 93 %.

Antallet af solgte pantbelagte engangsemballager med øl, vand, saft, juice m.m. steg med 6,4 % i forhold til 2023.

De samlede indtægter til drift af pant- og retursystemet faldt fra 707,9 mio. kr. i 2023 til 540,4 mio. kr. i 2024. Faldet var forventet og skyldes hovedsageligt, at indtægterne på genanvendelige materialer var ekstraordinært høje i 2023.

Lave driftsgebyrer i 2024

I 2024 var driftsgebyret, der opkræves fra producenter og importører for indsamling og sortering af pantbelagte engangsemballager, 1 øre i gennemsnit for alle kategorier af engangsemballager. Det lave niveau skyldtes, at der blev overført et ekstraordinært stort resultat fra 2023. Det overførte resultat fra 2023 skyldtes primært en regulering af panthensættelsen som følge af ændret princip for opgørelsen heraf.



Øget effektivitet

En af måderne, vi følger effektiviteten på, er gennem udviklingen i driftsgebyrerne. For perioden 2017-2024 har Dansk Retursystem reduceret de gennemsnitlige gebyrsatser med 92 %. De lavere gebyrsatser er primært opnået gennem øget produktivitet og effektivitet samt øgede indtægter fra salg af genanvendelige materialer.

Dansk Retursystem arbejder fokuseret på at sikre genanvendelse i højeste kvalitet for samtlige materialekategorier og en høj tilfredshed hos vores interessenter. Dette afbalanceres i forhold til målet om at reducere omkostningerne.

Omkostningerne til drift af pantsystemet har i 2024 været presset af inflation, løn- og rentestigninger. Dele af stigningerne blev opvejet af øget produktivitet og effektivitet, ændring i emballagemiks mellem glas, plast og aluminium samt relativt flere emballager retur via omkostningseffektive indsamlingskanaler.

Udviklingen i produktiviteten afspejles blandt andet ved det totale antal ansatte, der har håndteret de indsamlede emballager. Produktiviteten er i 2024 øget med knap 7 %, idet der i 2023 i gennemsnit var beskæftiget 18,5 FTE pr. 100 mio. emballager, mens dette tal er reduceret til 17,2 FTE i 2024.

Hurtigere udbetaling af pant

I 2024 er Dansk Retursystem gået over til ugentlig afregning mod tidligere hver anden uge. Det betyder, at butikker og andre virksomheder får udbetalt deres pant hurtigere. Det har været et ønske fra dagligvarehandlen, da det påvirker deres likviditet positivt.

Returprocenten

Returprocenten steg til nyt rekordhøjt niveau på 93 %. Returprocenten fordeler sig forskelligt mellem materialetyper. For plastflasker kommer 92 % retur mod 91 % i 2023. Til sammenligning er returprocenten på glas 91 % mod 88 % i 2023, og på dåser er den fastholdt uændret på 93 %.

Myndighedernes udmelding om beredskab i tilfælde af en krisesituation har formodentligt medført en stigning i lageret hos forbrugerne. Ændringen er medregnet i panthensættelsen, og der er dermed taget hensyn her til ved opgørelse af årets returprocent.

I et bevægeligt marked for pantet engangsemballage vil der være risiko for en ændret forbrugeradfærd, som vil kunne påvirke returprocenten. Dansk Retursystem følger udviklingen nøje med henblik på at kunne agere med tiltag, der skal sikre en høj returprocent, og vi fokuserer på at arbejde med en positiv udvikling af returprocenten som et helt centralt mål i vores strategi.

Returprocenten for genpåfyldelige flasker er for 2024 opgjort til 100 %, hvilket er på niveau med 2023. Opgørelsen tager udgangspunkt i de rapporterede salgs- og retur mængder fra producenter og importører af pantbelagte genpåfyldelige flasker på det danske marked. Den høje returprocent for de genpåfyldelige emballager kan forklares med, at salget af drikkevarer i genpåfyldelige emballager er faldende, det vil sige, der kommer flere flasker retur, end der sælges nye ud i markedet.



Rekordmange flasker og dåser retur

Danskerne er i verdens absolutte top, når det kommer til at pante. I 2024 kom hele 2,1 mia. flasker og dåser retur – det svarer stort set til, at hver dansker hver dag panter en flaske eller dåse. Og ikke nok med det, returprocenten, som fortæller hvor mange procent af de solgte flasker og dåser, der kommer retur gennem pantsystemet, ligger på rekordhøje 93 %.

Det er anden gang, at vi har en returprocent i Danmark på 93, og det placerer os blandt de absolut bedste i verden til at få flasker og dåser retur til genanvendelse.

Dansk Retursystem har siden 2020 haft et ambitiøst mål om en returprocent på 93 % i 2025,

men selv om målet i år er nået, skal der fortsat være fokus på at få de sidste flasker og dåser retur.

I 2024 har vi haft særligt fokus på de unge og give dem gode pantvaner. Med koncepter som Join2Recycle og Returkampen kan uddannelsesinstitutioner sætte fokus på pant og samle pantpenge ind til et godt formål. Desuden kan skoleklasser komme på besøg på vores fabrik i Høje Taastrup og lære om pantens betydning og genanvendelsens vigtighed.

Samtidig har ombygningen af pantstationerne gjort det lettere at komme af med store mængder pant. Vi har nu 14 pantstationer i Danmark, som alle er opdateret med nyeste teknologi.

Resultat af gebyrområder

Hver materialetype udgør et gebyrområde, for hvilket der udarbejdes en intern resultatopgørelse. Dansk Retursystem skal i henhold til pantbekendtgørelsens bestemmelser kalkulere gebyrsatser på baggrund af de forventede nettoomkostninger ved driften af det enkelte gebyrområde. Resultatet af et gebyrområde indgår i beregningen af efterfølgende års gebyrfastsættelse.

Der overføres et resultat i 2024 til fremtidige gebyrreduktioner på 4,3 mio. kr. efter indregning af overført overskud fra tidligere år på 104,3 mio. kr.

Som non-profit virksomhed betragter vi årets resultat på 0,4 mio. kr. som tilfredsstillende, idet balancen mellem indtægter og udgifter er opnået. Det tilfredsstillende resultat er opnået, selv om de højere returmængder stiller krav i forhold til kapaciteten på fabrikkerne og i indsamlingen.

Indtægter

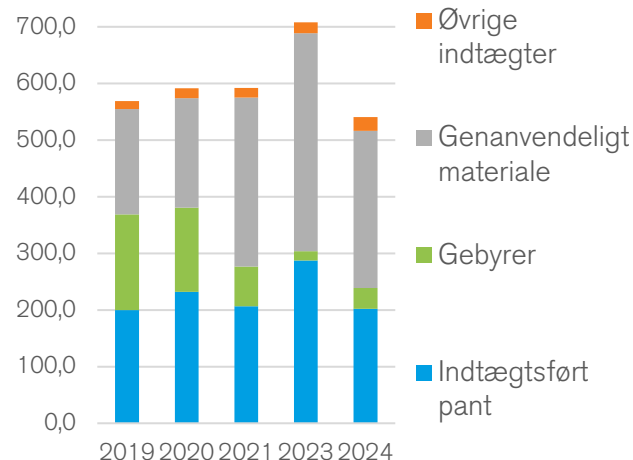
Indtægten til dækning af driften stammer overvejende fra tre områder: indtægtsført pant (ikke-indløst pant), indtægt fra salg af genanvendelige materialer samt gebyrer. Strategien er at mindske andelen af indtægterne, som stammer fra gebyrer, gennem øget effektivitet. Der er herudover fokus på at øge indtægtsniveauet fra salg af genanvendelige materialer. Indtægtsført pant vil falde i takt med, at returprocenten øges, hvilket er et strategisk mål.

Indtægterne fra salg af genanvendelige materialer er i 2024 faldet med næsten 27,9 % i forhold til 2023 som følge af usædvanligt høje priser på genanvendelige materialer i 2023.

I 2024 udgjorde indtægterne fra salg af genanvendeligt materiale over 51 % af den samlede indtægt til drift af pant- og retursystemet, og var dermed den klart største indtægtskilde for Dansk Retursystem. I 2025 forventes indtægterne fra genanvendeligt materiale at stige i forhold til niveauet for 2024 i takt med, at priserne på råvaremarkederne stiger.

Den samlede indtægt til drift af pant- og retursystemet består i 2024 herudover af ikke-indløst pant (37 %), opkrævede gebyrer (7 %) samt øvrige indtægter (5 %).

Fordeling af indtægter i mio. kr.



Pantindtægter, netto

I henhold til reglerne i pantbekendtgørelsen kan Dansk Retursystem indtægtsføre ikke-indløst pant. Ikke-indløst pant opgøres på baggrund af den pant, Dansk Retursystem opkræver, fratrukket udbetalt pant samt reguleret for forskydninger i selskabets pantforpligtelse. I 2024 indtægtsføres i alt 202 mio. kr. fra ikke-indløst

pant. Beløbet inkluderer årets regulering af panthensættelsen på 44 mio. kr., inkl. effekt af myndighedernes udmelding om beredskab i en krisesituation. I 2023 blev der indtægtsført 288 mio. kr. fra ikke-indløst pant, hvoraf 82 mio. kr. kom fra regulering i panthensættelse som følge af tilpasning af model for opgørelse af skøn.

Salg af genanvendelige materialer

De engangsemballager, Dansk Retursystem indsamler og håndterer, genanvendes i et lukket kredsløb, hvor materialerne kun bliver brugt til nye flasker og dåser. De indsamlede emballager sorteres og sælges i tre primære materialegrupper hhv. plast, aluminium og glas.

Emballagerne genanvendes i stigende grad til nye drikkevareemballager, og i 2024 blev hele 99,7 % af alle indsamlede dåser og flasker genanvendt til nye drikkevareemballager.

Gebyrer

Dansk Retursystem opkræver gebyrer til dækning af de omkostninger, der ikke dækkes af pantindtægter og salg af genanvendeligt materiale. Gebyrerne steg i 2024 til 1,3 øre fra 0,4 øre i 2023 og ligger fortsat på et lavt niveau. Stigningen skyldes primært, at der i 2023 var ekstraordinært høje indtægter fra salg af genanvendeligt materiale.

De cirkulære økonomiske tillægsgebyrer i 2024 var beregnet efter samme model og principper som hidtil, hvor hver emballage bærer sin egen udgift til håndtering i pantsystemet. Dermed lever det op til kravene i det udvidede producentansvar for emballager.

Omkostninger

Personaleomkostninger

Personaleomkostninger er steget med 11,3 mio. kr. i forhold til 2023. Stigningen skyldes primært lønreguleringer på baggrund af overenskomst indgået i 2023 for årene 2023 og 2024. Det gennemsnitlige antal medarbejdere er samlet set reduceret med 10 i forhold til 2023.

Af- og nedskrivninger

Af- og nedskrivningerne er i 2024 steget med 10,5 mio. kr. i forhold til 2023. Af- og nedskrivninger er blandt andet påvirket af investeringer i nye pantstationer samt nyt indsamlingsmateriel, herunder udvidelse og udskiftning af vognpark.

Andre driftsomkostninger

I 2024 blev der udbetalt 73 mio. kr. i håndteringsgodtgørelse til dagligvarebutikker. Omkostningen til håndteringsgodtgørelse påvirkes blandt andet af antal returemballageer, emballagemikset samt antallet af butiksejede anlæg. Håndteringsgodtgørelsen på 73 mio. kr. fordeler sig med 60,8 mio. kr. i godtgørelse for håndtering og 12,2 mio. kr. i godtgørelse for butikkernes investering i udstyr. De øvrige driftsomkostninger i 2024 er steget med 16,5 mio. kr. sammenlignet med 2023 svarende til en stigning på 7,3 %. Udviklingen er drevet af væsentligt øgede returmængder, der skal håndteres, samt generelle prisstigninger på trods af optimering af logistik og drift på fabrikkerne.



Ny vognparkstrategi skal sikre mål om CO₂-neutralitet

Som miljøvirksomhed bidrager vi ikke kun til CO₂-reduktion ved at indsamle og genanvende 2,1 mia. flasker og dåser. Vi har også fokus på at drive vores virksomhed med så lavt et CO₂-aftryk som muligt.

Derfor har vi et ambitiøst mål om at være CO₂-neutral i 2030 i forhold til scope 1 og 2 og halvere vores CO₂-udledning i 2027 i forhold til 2019-baseline. For at nå det mål skal vi ændre på vores vognpark, så vi over de kommende år løbende skifter vores nuværende diesel-lastbiler ud med el-lastbiler.

Vores vognpark står for langt størsteparten af vores CO₂-udledning, og vi når ikke vores mål om CO₂-reduktion, hvis vi ikke skifter fra fossile brændstoffer til el. Der er flere muligheder på markedet for biogas og andre alternativer, men kun ved at gå helt væk fra fossile brændstoffer kan vi opnå vores mål. Derfor har vi valgt at skifte

alle lastbiler ud til el-lastbiler, også selv om det er en stor investering.

Som en del af arbejdet med at samle erfaringer til den nye vognparkstrategi har der været nedsat en bestyrelsesarbejdsgruppe, som har fungeret som sparringspartner på projektet og bidraget med input udefra og andres erfaringer på markedet. Dansk Retursystem har allerede to el-lastbiler, som siden 2022 har været del af vores indsamling i København, og erfaringer herfra har også været bragt i spil forud for beslutningen om at skifte til el.

I første omgang er 19 nye el-biler blevet sendt i udbud i 2024, som passer med det antal biler, der står foran en udskiftning. Derefter vil bilerne løbende blive udskiftet frem mod 2030, hvor vi forventer at have en fuld elektrificeret vognpark bestående af 47 el-lastbiler.

Finansielle indtægter og omkostninger

Dansk Retursystem indgår finansielle kontrakter med det formål at sikre prisen ved fremtidigt salg af aluminium. Disse aftaler er klassificeret som afledte finansielle instrumenter. Ultimo 2024 udgør værdien af kontrakterne en forpligtelse på 0,7 mio. kr. Ultimo 2023 udgjorde værdien af kontrakterne en forpligtelse på 10 mio. kr. Det er ikke muligt på samme måde at sikre prisen på plast til genanvendelse, idet der ikke eksisterer et effektivt marked for systematisk afsætning og prisafdækning af disse materialer.

Balancen

Anlægsaktiver

Anlægsaktiverne består primært af fabriksanlæg samt indsamlings- og produktionsmateriel i form af butiksstyr, lastbærere og køretøjer. Der arbejdes fortsat på forbrugerrettede udviklingsprojekter, herunder udviklingen og udvidelsen af alternative afleveringsmuligheder.

Der er i året påbegyndt opførelse af ny fabrik i Fredericia, der skal stå færdig ved udgangen af 2025. Fabrikken bliver bygget ud fra samme høje effektivitetsmål som fabrikken i Høje Taastrup og vil derfor være fremtidssikret med plads til de forventede stigende mængder i de kommende år.

Årets nettoinvesteringer var på 179 mio. kr. primært relateret til investering i indsamlingsmateriel og -køretøjer, pantstationer, byggegrund i Fredericia samt igangværende opførelse af ny fabrik.

Tilgodehavender - opkrævede gebyrer og pant

Tilgodehavender vedrørende opkrævede gebyrer og pant er steget med 74,2 mio. kr. i forhold til 2023. Ændringen kan hovedsageligt henføres til en højere salgsvolumen i slutningen af året.

Hensatte forpligtelser

Hensatte forpligtelser udgør i alt 369,1 mio. kr. Heraf udgør hensættelse til pantforpligtelse vedrørende engangsemballage 255 mio. kr. mod 211 mio. kr. i 2023.

Pantforpligtelsen vedrører den mængde pantbelagte engangsemballager, der er salgsrapporteret og dermed indtægtsført, men som først indsamles og pantafregnes efter årsafslutningen. Til grundlag for vurderingen anvendes en række data, herunder forbrugerundersøgelser. Reguleringen udgør 44 mio. kr.

Vurderingen af størrelsen af panthensættelsen er baseret på et skøn og er dermed behæftet med usikkerhed.

Leverandører af varer og tjenesteydelser

Leverandører af varer og tjenesteydelser er steget med 58 mio. kr. i forhold til 2023. Ændringen skyldes forskydning i betalinger hen over årsskiftet.

Leasinggæld

Leasinggælden er faldet med 15 mio. kr. sammenlignet med 2023. Faldet kan henføres til afvikling af leasinggæld, der overstiger finansiering af investeringer i indsamlingsmateriel, vognpark, pantstationer samt byggegrund til ny fabrik i Fredericia.

Pengestrømme

Pengestrøm fra primær drift udgør +34 mio. kr. mod +119 mio. kr. i 2023. Pengestrøm til investering udgør -179 mio. kr. mod -126 mio. kr. i 2023.

Begivenheder efter statusdagen

Der er ikke efter balancedagen og frem til godkendelsen af denne årsrapport indtruffet begivenheder, som efter ledelsens vurdering har væsentlig indvirkning på vurderingen af årsrapporten.

Mængder i markedet for engangsemballager

Dansk Retursystem indsamler og genanvender pantbe- lagte drikkevareemballager omfattet af pantbekendtgø- relsen. Øl, sodavand, vand, saft og juice er hovedkate- gorierne.

Producenters og importørers rapporterede salg i 2024 fordeles på 94 % engangsemballager og 6 % genpå- fyldelige emballager. Andelen på 94 % engangsembal- lager udgør en stigning på 1%-point i forhold til 2023. Langt størstedelen af engangsemballagerne udgøres af plast og aluminium.

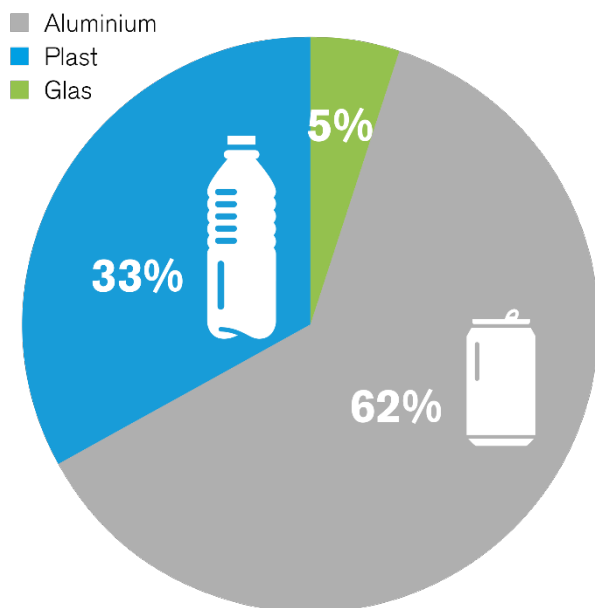
Engangsglassenes relative andel af den samlede volu- men målt i enheder er reduceret i 2024 i forhold til 2023 med 0,6 %-point. Mængden af indsamlet glas udgør langt den største andel af den samlede tonnage, der sendes til genanvendelse. Faldet i engangsglasse- nes relative andel er årsagen til, at den samlede ton- nage er reduceret med ca. 580 tons i 2024 i forhold til 2023.

Genpåfyldelige flasker med pant på det danske mar- ked i dag består udelukkende af glasflasker. Genpåfyl- delige flasker med pant indsamles af bryggerierne.

Returmængderne i 2024 steg med 0,1 mia. enheder i forhold til 2023, hvormed Dansk Retursystem nåede 2,1 mia. indsamlede engangsemballager. Den underlig- gende udvikling fordeler sig med en tilbagegang på glas- og plastflasker, mens der har været en betydelig stigning i antallet af aluminiumsdåser.

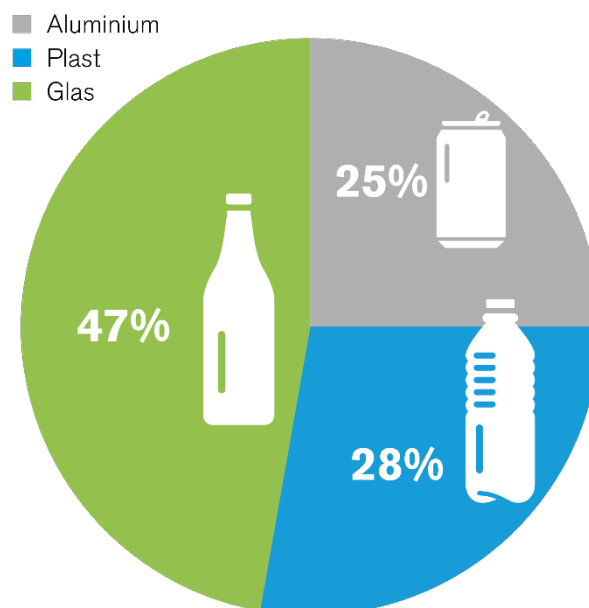
Indsamlede engangsemballager

Styk



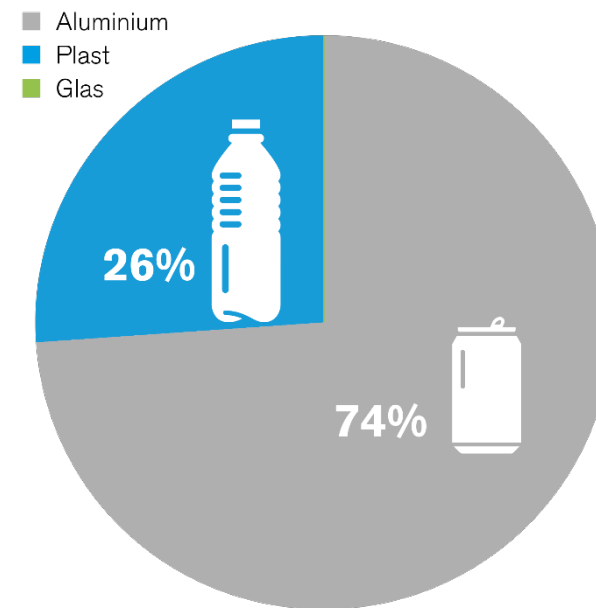
Indsamlede engangsemballager

Tons



Indtægter fra engangsemballager solgt til genanvendelse

Kroner



Opfølgning på forventninger for 2024

Forventninger 2024 - sådan gik det

| | | |
|---|---|--------------------------------------|
| Gebyrer | De gennemsnitlige gebyrer for 2024 (samlede gebyrindtægter delt med de samlede emballagemængder for engangsemballage) er 1,3 øre, hvilket er bedre end forventet. | Bedre end forventet |
| Returmængder | Stigningen på 4,5 % i indsamlet emballage er højere end forventet. | Højere end forventet |
| Tilfredshed med pantsystemet | Kundetilfredsheden er i 2024 på 77 %. Forbrugertilfredsheden er ligeledes på 77 %. Det er en fremgang fra tidligere og på vej mod målet på 80 %. Tilfredshed blandt recyclerne er i 2024 på 100 %. Målet på 80 % er dermed indfriet. | Som forventet Bedre end forventet |
| Priser på genanvendeligt materiale | Priserne på plast er realiseret under det budgetterede niveau i 2024. Priserne på aluminium er risikoafdækket med finansiell kontrakt ud fra de budgetterede mængder. | Lavere end forventet |
| Energipriser | Energipriserne var i 2024 på niveau med 2023, hvilket var som forventet. | Som forventet |
| Renteniveau | Som følge af fastrenteaftaler har renteomkostningerne været som forventet og budgetteret. | Som forventet |



Forventninger for 2025

Dansk Retursystem arbejder struktureret med klare målsætninger, og virksomhedens succes kan måles på en række centrale punkter.

Gebyrer

Dansk Retursystem er en non-profit virksomhed, som drives cirkulært økonomisk, og på langt sigt er målet, at virksomheden kan drives 100 % cirkulært økonomisk, hvor hver emballage økonomisk set kan bære sine egne omkostninger i sin livscyklus gennem pantsystemet. Princippet er ens for alle: Gebyret skal afspejle nettoomkostningen, som den enkelte emballage koster at håndtere for Dansk Retursystem. Vi arbejder struktureret med at reducere omkostninger og effektivisere processerne. Jo mere vi kan effektivisere værdikæden, des lavere niveau kan vi holde gebyrerne på.

I 2025 forventes et gennemsnitligt gebyr på 6 øre. For 2024 var det gennemsnitlige gebyr på 1 øre. Stigningen i 2025 kan henføres til ekstraordinært højt resultat overført mellem gebyrårene fra 2023 til 2024. Det høje

resultat til overførsel mellem 2023 og 2024 opstod som følge af regulering af pantbensættelse og ekstraordinært høje indtægter fra salg af genanvendeligt materiale i 2023.

Returmængder

Returmængderne forventes at stige i takt med salget af pantbelagte drikkevarer som øl, vand, saft og juice m.m. Vi forventer samlet set at kunne fastholde den høje returprocent gennem bl.a. kampagner samt innovative og forbrugervenlige løsninger. Dette er på linje med den strategiske målsætning.

Tilfredshed med pantsystemet

I 2024 tilkendegav 77 % af kunderne og 77 % af forbrugerne, at de var tilfredse med Dansk Retursystem. Vi har iværksat flere forbedringstiltag for at nå vores mål i strategiperioden, bl.a. i forbindelse med afhentning og ved online afhjælpning ved tekniske nedbrud på flaskeautomater. Accepten af pantsystemet er fortsat høj, da 92 % af forbrugerne synes, at pantsystemet er en god idé.

I 2023 er gennemført en undersøgelse af tilfredsheden blandt producenter og importører, som viste et resultat på 91 % tilfredshed. Dette er en stigning på 16 %-point i forhold til seneste måling i 2021. Resultatet er opnået ved gennemførelse af flere tiltag. I samarbejde med myndighederne blev der i 2022 gennemført en

ændring til pantbekendtgørelsen, der i væsentlig grad letter omfanget af rapporteringskravene for producenter mv. I den sammenhæng blev der udviklet og implementeret en ny portal for producenter og importører, der understøtter de færre rapporteringskrav, så salgsrapportering nu kan ske på en meget enkel måde.

I lighed med tilfredsheden blandt producenter mv. måles recyclerens tilfredshed hvert andet år. Recyclerne er de genanvendelsesanslag, der køber de genanvendelige materialer. I seneste måling fra 2024 opnåede Dansk Retursystem et meget positivt resultat på 100 % tilfredshed. Dansk Retursystems strategiske mål om 80 % tilfredshed er dermed opnået.

I 2025 arbejder vi videre mod målet i strategien om en tilfredshed på 80 % blandt kunder, forbrugere, producenter og importører samt recyclere.

Råvarepriser

Råvareprisen på aluminium er afdækket for 2025 via finansielle kontrakter. Råvareprisen på plast er ikke låst via finansielle kontrakter, da der ikke findes et marked med en effektiv prisdannelse herfor. Råvareprisen på plast forventes at stige en anelse i forhold til gennemsnittet for 2. halvår 2024. Der er usikkerhed forbundet med prisen på plast, der har været på et generelt lavt niveau i starten af 2024, men med stigende salgspriser på genanvendeligt plast det sidste del af 2024.

Omkostning til håndteringsgodtgørelse

Der er i 2024 indgået en ny aftale om håndteringsgodtgørelse for perioden 2025-2028. Aftalen medfører en stigning i håndteringsgodtgørelse, der hovedsageligt skal kompensere for butikernes øgede lønomkostninger som konsekvens af overenskomstmæssige lønreguleringer for butikspersonale.

Omkostning ved flytning til ny fabrik

Ved ibrugtagning af den nye fabrik i Fredericia vil der en overgang være omkostninger til drift af både den gamle og den nye. Den midlertidige dobbeltdrift forventes ikke at have hæve væsentlig effekt på driftsresultatet.

Energipriser

Energipriserne forventes i 2025 at ligge på samme niveau som ved udgangen af 2024. Der er væsentlig usikkerhed om energi- og leverancer afledt af den generelle geopolitiske uro. En stigning i energi- og leverancer vil resultere i forøgede driftsomkostninger forbundet med transport- og produktionsaktiviteterne.

Omkostninger til drift af lastbiler

I 2025 forventes omkostninger til drift af lastbiler at stige som følge af en højere dieselaftgift og indførelsen af en ny kilometerbaseret samt CO₂-baseret vejafgift for lastbiler. Omkostninger til diesel- og vejafgifter forventes at falde i takt med implementeringen af den vedtagne vognparkstrategi.

Renteniveau

Renteniveauet forventes i 2025 at være på niveau med den aktuelle markedsrente ultimo 2024.

JOIN25

Dansk Retursystems nuværende strategi, JOIN25, løber frem til og med 2025. Arbejdet med den kommende strategiperiode fra 2026 og frem er påbegyndt i efteråret 2024 for at sikre en god og gennemarbejdet strategi, der kan understøtte de langsigtede mål for Dansk Retursystem.

25-års jubilæum

I 2025 fylder Dansk Retursystem 25 år. Vi markerer jubilæet ved at fejre etableringen af Dansk Retursystem og sætte fokus på de mange gode resultater fra de første 25 år med det danske pantsystem.



Risikohåndtering

Dansk Retursystem er eksponeret for en række risici af politisk, markedsmæssig og økonomisk karakter. Håndteringen af risici er integreret i styring og ledelse af forretningen.

Dansk Retursystems overordnede risikostyring baserer sig på en systematisk identifikation og kategorisering af risici forbundet med driften af vores aktiviteter.

Dansk Retursystems politikker samt overvågnings- og rapporteringssystemer sikrer, at risikoniveauer holdes inden for de af bestyrelsen fastsatte rammer.

De væsentligste risici og afvejning heraf er således forankret i Dansk Retursystems bestyrelse, men håndteres i hverdagen af den daglige ledelse.

Den daglige ledelse er ansvarlig for risikostyring med henblik på at sikre Dansk Retursystems overordnede strategi og drift. Den enkelte afdelingschef er ansvarlig for risikostyring inden for sit ansvarsområde. På den

måde er risikostyring forankret i forretningen, og dermed sikres en effektiv risikostyring.

Dansk Retursystem arbejder struktureret med at identificere, overvåge og håndtere de væsentligste risici knyttet til såvel strategiske som operationelle og finansielle målsætninger. Risikostyring er implementeret på flere niveauer i virksomheden og gennemføres ved hjælp af følgende centrale styringssystemer og værktøjer:

1. Heat map
2. KPI
3. CSR-ledelsessystemet
4. Politikker, forretningsgange og procedurer

Disse elementer understøtter hinanden og Dansk Retursystems risikohåndtering.

De væsentligste risici er:

Strategiske risici

Eneretten

Dansk Retursystem tildeles en eneret af myndighederne til at varetage pant- og retursystemet i en periode på tre år ad gangen. Tre år før perioden udløber, evaluerer myndighederne Dansk Retursystem, inden der tildeles en ny eneretsperiode, så der er to enerets-

perioder tildelt i forlængelse af hinanden. Dansk Retursystem blev i 2022 evalueret og fik i den forbindelse forlænget eneretten frem til 31. december 2028.

Der er som altid usikkerhed om eneretten på langt sigt, og det forhold, at eneretsperioden i praksis udgør tre år lige inden en forlængelse, betyder, at Dansk Retursystem har reduceret finansiell investeringskraft, idet tilbagebetalingsperioden for større investeringer kan være længere end tre år. Denne risiko er en del af rammebetingelserne for virksomheden, og risikoen håndteres ved at holde investeringsniveauet på et så lavt niveau, at der ikke oparbejdes en reel risiko.

Med henblik på fortsat at opretholde eneretten arbejder Dansk Retursystem målrettet på:

- At sikre, at pantsystemet har tilfredse interessenter, herunder at systemet er konkurrenceneutralt og understøtter en objektiv fordeling af byrderne ved drift af systemet. Der udarbejdes tilfredshedsmålinger og arbejdes struktureret på at forbedre tilfredsheden blandt alle interessenter.
- At sikre, at pantsystemet løbende effektiviseres, så omkostningerne forbundet med driften af Dansk Retursystem i højere og højere grad kan finansieres af indtægter fra salg af genanvendeligt materiale i en ren cirkulær økonomisk model. Gebyrer op-

kræves hos producenter mv. af pantbelagte emballager for at finansiere de omkostninger, som ikke dækkes fuldt ud i den cirkulære økonomiske model.

- At følge implementeringen af det udvidede producentansvar for emballager uden for pantsystemet og sikre samspil til andre producentansvarsordninger samt at overvåge kommende miljømæssige reguleringer af emballageområdet.
- At sikre løbende forbedring af den miljømæssige effekt af pantsystemet, herunder at størst mulig andel af emballagerne genanvendes til nye drikkevareemballageer. Der arbejdes kontinuerligt på at forøge returprocenten.

Den aktuelle strategi, som løber frem til og med 2025, understøtter ovenstående målsætninger.

Ny regulering

I 2024 trådte bekendtgørelsen om udvidet producentansvar for emballager (EPR) i kraft, og emballageforordningen (PPWR) blev besluttet i EU. Begge lovgivninger medfører skærpede krav til genbrug og genanvendelse, hvilket kan påvirke vores forretning.

Med PPWR bliver pantsystemer, som vi kender det i Danmark, obligatoriske i alle EU-lande. Den nye lovgivning kan medføre øgede krav på klima- og miljøområdet, hvilket kan indebære potentielle omkostninger og regulatoriske udfordringer.



Operationelle risici

Kapacitetsrisiko

Det er forventningen, at returmængderne vil stige i fremtiden, hvilket understøttes af den historiske udvikling. Andre faktorer, der kan påvirke mængderne væsentligt, er tysk grænsehandel samt afgiftsændringer og ændringer af pantsatserne.

De stigende returmængder kræver yderligere udbygning af kapaciteten til at indsamle og håndtere emballager. Etablering af fabrikken i Høje Taastrup (ibrugtaget i 2020) og fabrikken i Fredericia (forventet ibrugtagning 2025) er et væsentligt element i håndteringen af kapacitetsrisikoen. Begge fabrikker indeholder uudnyttede udvidelsesmuligheder, hvis der måtte blive behov for det.

It- og datarelaterede risici

Dansk Retursystem fokuserer løbende på at sikre en klar og tidssvarende governance for persondata og på it-sikkerhedsområdet.

Dansk Retursystems strategi for cyber- og informationssikkerhed beskriver en række konkrete tiltag, der skal imødegå it-sikkerhedsudfordringer. Igangsatte initiativer fokuserer blandt andet på højere sikkerhed mod cyberangreb, herunder kontinuerlig indsats for at fastholde et højt opmærksomhedsniveau hos Dansk Retursystems medarbejdere. Konkrete tiltag omfatter bl.a. løbende sikkerhedstests samt en omfattende årlig sikkerhedsrisikovurdering, der gennemføres af eksterne samarbejdspartnere. Eventuelle identificerede fokusområder håndteres med henblik på risikoreduktion.

Det samme gælder for vedligehold af masterdata, herunder persondata, der er beskrevet i vores retningslinje

for eneretten og behandling af personoplysninger, som medarbejderne trænes og testes i løbende under intern og ekstern audit.

Dansk Retursystem forventes at blive omfattet af de kommende compliancekrav i NIS2-direktivet. Der arbejdes derfor målrettet på at sikre, at Dansk Retursystem lever op til kravene i direktivet. Arbejdet blev påbegyndt i 2023, og de nødvendige tiltag er implementeret i løbet af 2024.

Finansielle risici

Priser på genanvendelige materialer

En stigende andel af finansieringen af Dansk Retursystem kan henføres til indtægter fra salg af genanvendelige materialer. Dansk Retursystem anvender finansielle kontrakter til at prissikre salg af aluminium fra dåser. De forventede aluminiumsmængder for 2025 er afdækket ved indgåelse af råvareswap.

Det er fortsat ikke muligt at lave effektiv prissikring på genanvendeligt plast, hvorfor der i vores salgsarbejde er fokus på at have flere solide partnere, som vi samarbejder med gennem flere år, da dette reducerer risikoen.

Kreditrisiko

Som følge af den generelle konjunkturudvikling ses en øget kreditrisiko, som håndteres ved løbende og tæt opfølgning.

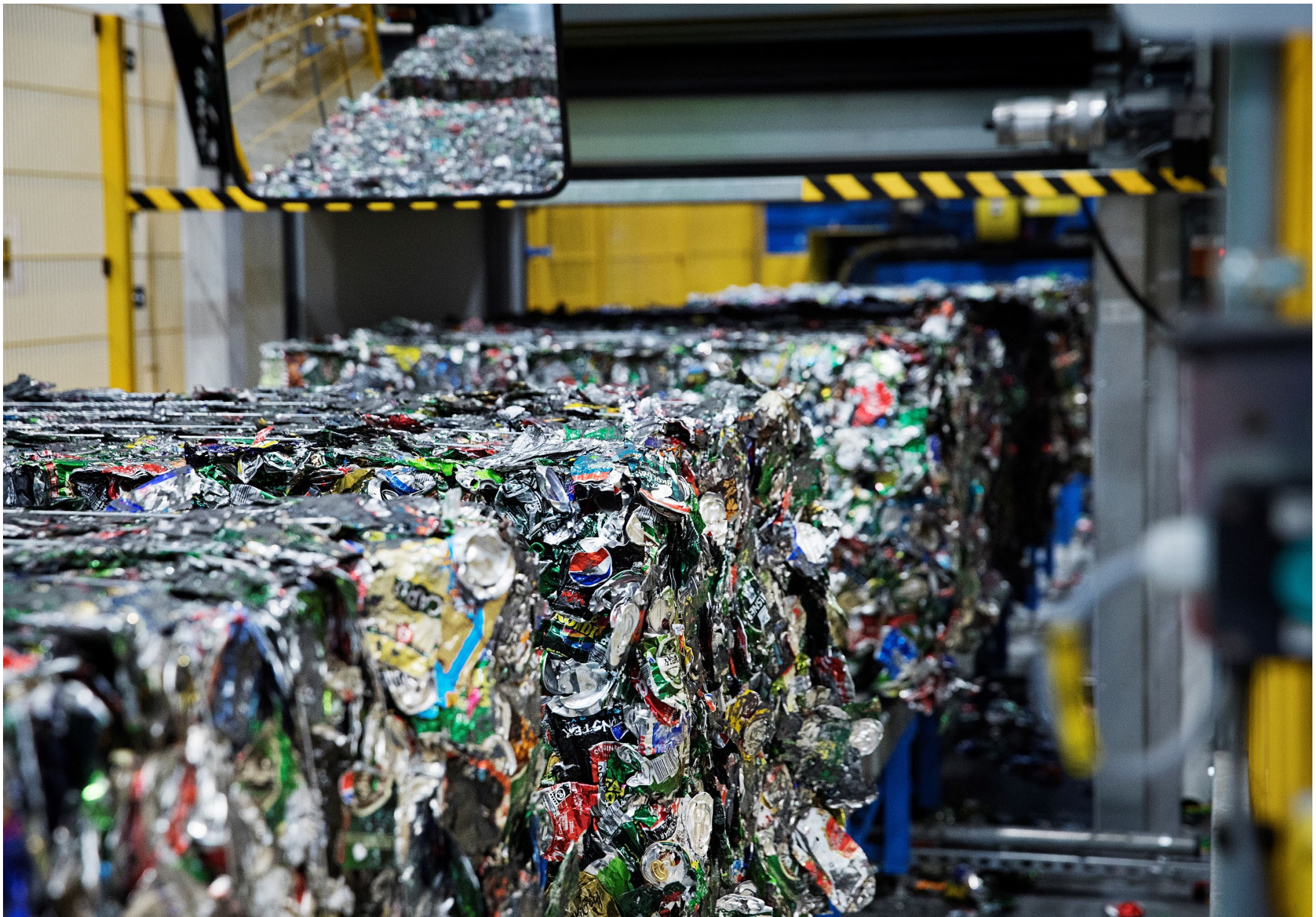
Renterisiko

Dansk Retursystem er eksponeret over for udviklingen i renteniveau. En moderat forskydning af renteniveauet vil ikke have en væsentlig effekt på kort sigt, da renten

for en større del af finansieringsbehovet løbende fastlåses gennem finansieringsaftaler, hvorfor denne risiko ikke afdækkes yderligere.

Energiprisirisiko

Dansk Retursystem er i begrænset omfang disponeret for udviklingen i energipriserne. En stigning i energipriserne vil resultere i en stigning i driftsomkostningerne. Stigningen opvejes dog delvist af priserne på salg af genanvendelige materialer af plast og aluminium. Den resterende risiko afdækkes ikke.



CSR

CSR er en integreret del af Dansk Retursystems hverdag og strategi. Vi driver virksomheden efter en cirkulær økonomisk forretningsmodel med fokus på miljøperformance og fortløbende involvering af medarbejdere og øvrige interessenter, der er essentielle for virksomhedens succes.

Et værdifuldt CSR-ledelsessystem

Dansk Retursystem er certificeret efter CSR-standarden DS 49001 og sikrer dokumentation for et struktureret og styret ledelsessystem. Det certificerede ledelsessystem og vores strategi er godt forankret i hinanden. Det giver stor værdi, bl.a. fordi det sikrer høj kvalitet, udvikling og struktur i hverdagen. Desuden sikrer det en god balance mellem effektivitet, miljøansvar, medarbejdere samt hensyn til samfund og interessenter. Det certificerede CSR-ledelsessystem giver et godt afsæt for implementering af CSR-D direktivet.

Ledelsessystemet er med til at sikre, at der sker en prioritering af indsatsen. Prioriteringen er baseret på en analyse af væsentlighed og risici og omfatter alle dele af virksomheden.



CSR-ledelsessystemet evalueres en gang om året, og derigennem sikres det, at CSR-indsatsen fortløbende sker efter en vægtet prioritering. Ledelsessystemet auditeres årligt. Sidste gang i november 2024, hvor vi blev recertificeret.

CSR-D

I 2024 har implementering af CSR-D haft stor fokus. Vi har gennemført vores dobbelt væsentlighedsanalyse, som blev godkendt af bestyrelsen i november. Dobbelt væsentlighedsanalysen viste, at det er ESRS-standarderne angående klima, forurening, ressourceforbrug og cirkulær økonomi, egne medarbejdere, forbrugere og slutbrugere samt god forretningskik, som vi skal implementere og rapportere på. Vi skal rapportere efter

ESRS-standarderne fra regnskabsåret 2025. Vi vil benytte de indfasningsmuligheder, som er beskrevet i ESRS. Den første rapportering vil derfor omfatte klima, forurening, cirkulær økonomi og god forretningskik.

Politikker

Dansk Retursystems CSR-politik udstikker retningen for vores CSR-aktiviteter i et balanceret forhold mellem mennesker, miljø og økonomi. CSR-politikken er side-stillet med seks andre politikker, som tilsammen sætter rammerne for Dansk Retursystems forretningsdrift:

- CSR-politik
- Miljø- og klimapolitik
- Medarbejderpolitik
- Kunde- og forbrugerpolitik
- Politik for god forretningskik
- Politik for organisationsledelse
- Informationssikkerhedspolitik

Alle politikker er offentliggjort på vores hjemmeside og omsættes i dagligdagen via 18 tværgående retningslinjer og en lang række konkrete instrukser mv.

CSR-målsætninger og mål

Prioriteringen af CSR-indsatsen danner sammen med vores CSR-politik udgangspunkt for CSR-målsætninger og årlige CSR-mål. CSR-målene udvikles i et tæt samspil mellem nøglepersoner, chefer, direktører og bestyrelsen.

Vores CSR-målsætninger og -mål understøtter og supplerer vores 2025-strategi, JOIN25, og vores arbejde med især fire af FN's 17 verdensmål: 9, 12, 13 og 14.



Vores fire CSR-målsætninger for 2020-2025:

- CO₂-footprint skal reduceres mest muligt
- Genanvendelse i højeste kvalitet
- Reducere mængden af affald i naturen
- Vedvarende fokus på mangfoldighed

Miljø og klima

Som cirkulært økonomisk pantsystem er en høj returprocent og genanvendelse af flasker og dåser i et lukket kredsløb til nye drikkevareemballage vores væsentligste miljø- og klimaindsats, men vi arbejder også løbende på at reducere negative miljø- og klimaeffekter fra egen drift, bl.a. via CO₂-reducerende tiltag, fokus på miljømærkede indkøb og miljøkrav i forbindelse med udbud på områder, hvor der ikke findes svanemærkede varianter. Som resultat heraf har vi i 2024 blandt andet fået begge vores kantiner Svanemærket.

Genanvendelse i højeste kvalitet

I 2024 blev 99,7 % af de indsamlede emballager genanvendt til nye flasker og dåser, hvilket er et rekordhøjt niveau med en forbedring på knap 4 %-point i forhold til 2023. Blandt andet steg returprocenten for glas og plast samtidig med, at endnu flere af de klare og lyseblå PET-flasker blev genanvendt til nye drikkevareemballage via recyclers. Desuden er den i forvejen høje

sorteringskvalitet på Dansk Retursystems fabrikker blevet yderligere forbedret via målrettede tiltag og automatisk overvågning.

Genanvendelse af flasker og dåser starter med det gode design, og i 2024 lykkedes det at fastholde den lave andel af emballager med cirkulært økonomiske tillægsgebyrer, hvilket også har en positiv effekt på genanvendelseskvaliteten.

92 % af alle plastflasker genanvendes til nye plastflasker. Til sammenligning var niveauet i 2023 på 88 %. Stigningen skyldes som tidligere nævnt den øgede andel af klare og lyseblå PET-flasker, der bliver genanvendt til nye flasker, mens andelen af farvede flasker, der blev genanvendt til nye, faldt i 2024 sammenlignet med 2023.

Siden juni 2024 har det været et krav, at alle låg på plastflasker skal være fæstnet til flasken. Sammen med en række interessenter gennemførte vi i første halvår af 2024 en kampagne målrettet forbrugerne, som fokuserede på fordelene ved, at alle plastiklåg også bliver genanvendt. 99 % af de returnerede plastflasker kommer nu retur med låg på via pantsystemet, viser tests gennemført i december 2024. Det er en fremgang på 9 %-point sammenlignet med niveauet af plastflasker returneret med låg på, før kravet trådte i kraft. Fremgangen viser således, at kravet er med til at sikre, at endnu mere plast sendes til genanvendelse i højeste kvalitet via pantsystemet.

CO₂-footprint

Dansk Retursystem har siden 2015 arbejdet målrettet med at opnå klimareduktioner via langsigtede målsæt-

ninger understøttet af kortsigtede mål. Både målsætninger og mål tager afsæt i vores klimaregnskab (følger GHG-protokollens principper), der dækker scope 1 og 2 samt centrale scope 3-elementer, såsom fragt af materialer til genanvendelse og strømforbrug til drift af butiksudstyr relateret til pantaflevering.

Målsætningen for 2020-2025 er at opnå en samlet reduktion i de totale CO₂-udledninger omfattet af klimaregnskabet på 25 % sammenlignet med 2019-niveau. En reduktion som forventes fordoblet i 2027. Vores langsigtede mål er at opnå CO₂-neutralitet i vores drift (scope 1 og 2) i 2030.

Pantsystemets transportaktiviteter tegner sig for den største andel af klimaaftrykket. Derfor er der også fokus på at sikre klimareduktioner inden for både indsamling af emballager og den videre fragt til genanvendelse. Dette fokus har i år sikret en reduktion i CO₂-udledning fra indsamling på 8 % siden 2019.

Efter at vi i 2023 opnåede en CO₂-reduktion på 15 % fra transport til genanvendelse, har vi i 2024 oplevet udfordringer med togløsningen. Vi har derfor etableret et nyt set-up, hvor tog- og lastbiltransport kombineres. Resultatet for 2024 er derfor en stigning på 3 %. Forventningen er, at vi når vores mål om 25 % reduktion af CO₂-udledning fra fragt til genanvendelse i 2025.

Desuden har vi dialoger med butikkerne om andelen af vedvarende energi i deres strømforsyning.

Den samlede CO₂-udledning var i 2024 knap 1 % højere end i 2019, men målt pr. emballage er udledningen reduceret med 32 % i samme periode. Antallet af indsamlede emballager er i samme periode steget med

48 %, så vores mange klimatiltag har haft en positiv effekt.

Reduktion af affald i naturen

Siden 2020 har vi via Hold Danmark Rent kortlagt andelen af dåser og flasker til drikkevarer i henkastet affald. Kortlægningen viser, at dåser og flasker til drikkevarer udgør en meget lille andel (0,35 % i 2023). Kortlægningen gentages i 2025. Kortlægningen bidrager også til at få viden og vurdere niveauet for nødvendige indsatser (Se 'Samspil med omverdenen' side 27).

Miljøtilsyn og -godkendelser

Dansk Retursystems sorteringsfabrikker er omfattet af miljøgodkendelser. I forbindelse med den kommende nye fabrik i Fredericia er der igangsat en proces angående miljøgodkendelse. Vi har i forbindelse med arbejde på en pantstation og afhentning i en butik modtaget støjklager. Vi har derfor gennemført en praksisændring, som har fjernet de primære støjkilder. Hedensted Kommune har i 2024 gennemført lovpligtigt miljøtilsyn på fabrikken i Løsning uden anmærkninger.

Sociale forhold og medarbejderforhold

Medarbejdertilfredshed

Hvert år måler vi medarbejdertrivslen med værktøjet Great Place To Work. Målet er, at vi, ved udgangen af 2025, er blandt de 25 bedste mellemstore virksomheder i Danmark. Målet er allerede indfriet, og i 2023 blev vi nr. 19. I 2024 fik vi en samlet trivselsscore på 91 %, hvilket er 2 %-point højere i forhold til 2023.

Mangfoldighed

Vi har gennem mange år arbejdet med at sikre en høj grad af mangfoldighed i Dansk Retursystem. Blandt



Blandt Danmarks bedste arbejdspladser

Tilfredshed, trivsel og engagement blandt vores medarbejdere er fundamentet for, at vi kan udføre vores vigtige samfundsopgave i en høj kvalitet. Og samtidig bidrager vi til at løse den trivselsudfordring, som mange danskere oplever i deres arbejdsliv.

Vi har et mål om at være blandt de 25 bedste mellemstore arbejdspladser i Danmark, og det mål er allerede nået med en 19. plads i 2023 i Great Place To Works måling.

I vores seneste måling fra efteråret 2024 fandt 91 % af alle medarbejdere, at Dansk Retursystem er et godt sted at arbejde. Dermed er vi for tredje år i træk gået frem i målingen. Dansk Retursystem blev certificeret som en god arbejdsplads første gang i 2021. Dengang var scoren 86 %, i 2022 var scoren 88 %, og i 2023 var scoren 89 %.

I målingen scorer vi også højt (87 %) på de fem områder, der tilsammen udgør målingen af empowerment – det er en fremgang på 4 %-point. Det viser, at vores arbejde med empowerment for alvor er slået igennem i organisationen, hvor stort set alle teams har været på empowermentseminar.

Med empowerment ønsker Dansk Retursystem, at vores medarbejdere tager ansvar, så de i deres daglige arbejde selv kan træffe de nødvendige beslutninger. Tilsvarende har lederne en mere coachende og rammesættende rolle.

I Dansk Retursystem ejes arbejdet med medarbejdertilfredshed i Samarbejdsforum (SU), så det er medarbejderrepræsentanterne selv, der er med til at pege på forbedringsinitiativer og tage dialogen med organisationen.

andet derfor har vi som målsætning at sikre et vedvarende fokus herpå. Vores mangeårige indsats blev i 2024 honoreret ved, at vi blev nomineret hos Great Place to Work for at være Danmarks bedste arbejdsplads til mangfoldighed. Samme pris vandt vi i 2023.

Vi er i 2024 blevet tildelt et diplom for vores bidrag til social ansvarlighed og fremtidens arbejdskraft i Hedensted Kommune. Blandt kriterierne for tildeling af diplommet er bl.a. job til unge, job til borgere på kanten og uddannelse af egne medarbejdere.

Som led i arbejdet med mangfoldighed har vi opsat tre mål for området fra 2024-25:

- Ved udgangen af 2024 havde vi 7 % ansat med særlige støttebehov. P.t. er vi på 2025-mål niveau.
- Vi ønsker at øge andelen af elever- og lærlinge, så vi i perioden 2024-25 opnår 24 opstartede eller gennemførte forløb. Status ved udgangen af 2024 var 21 lærlinge og elever samt 13 lærlinge på meritforløb. Inklusive meritlærlinge er vi derfor allerede et godt stykke over mål.
- Vi ønsker at øge andelen af kvindelige ansatte i vores Supply Chain-afdelinger med 2 % i perioden 2024-25. Ved udgangen af 2024 havde vi 16,8 % flere kvindelige ansatte i Supply Chain-afdelingerne end ultimo 2023.

Dansk Retursystem har etableret et internt mangfoldighedsforum, som har til opgave at arbejde med de fastlagte CSR-mål for mangfoldighed. Desuden skal forummet drøfte og udvikle indsatser, der fremmer mangfoldigheden bredt i virksomheden.

Kønsfordeling

For at fremme en ligelig fordeling i den kønsmæssige sammensætning af ledelsen vedtog bestyrelsen i maj 2020, at virksomheder og organisationer med udpegningsret til Dansk Retursystems bestyrelse vil arbejde med nogle aftalte principper om kønssammensætning. Dansk Retursystems bestyrelse arbejder for følgende måltal: Dansk Retursystem A/S vil bestræbe sig på at øge antallet af kvindelige bestyrelsesmedlemmer inden udgangen af kalenderåret. Det betyder, at der arbejdes for, at der inden udgangen af 2024 er min. fire kvindelige medlemmer i bestyrelsen.

Bestyrelsen består af 13 medlemmer, heraf 11 mandlige og 2 kvindelige. Der er to kvinder repræsenteret i bestyrelsen, hvilket betyder, at måltallet for 2024 ikke er nået. Med en andel på 15 % kvindelig repræsentation i bestyrelsen er dette køn underrepræsenteret (dvs. under 40 %). Bestyrelsen er fortsat indstillet på og forpligtet til at arbejde for et højere måltal for andelen af kvinder i Dansk Retursystems bestyrelse.

Dansk Retursystems første og andet ledelsesniveau udgøres ultimo 2024 af fire direktører og elleve chefer, heraf syv kvinder (47 %). I Dansk Retursystems samlede ledelsesniveauer er begge køn derfor repræsenteret med 40 % eller mere. Dansk Retursystem er derfor ikke forpligtet til at udarbejde et måltal eller politik for at øge andelen af kvinder/mænd i Dansk Retursystems ledelsesniveauer.

Arbejdsulykker

Vores strategimål for 2025 er nul arbejdsulykker. I 2024 var ulykkesfrekvensen målt pr. 1 mio. arbejdstimer på 26. Det er en stigning i forhold til 2023, hvor ulykkesfrekvensen var 16 målt pr. 1 mio. arbejdstimer.

Vi har og har haft stort fokus på sikkerhed i forbindelse med arbejde med el-stablere, hvilket har betydet at antallet af el-stablerulykker er faldet. Fokus på at nedbringe antallet af ulykker med el-stabler vil fortsætte med uddannelse og kampagner. I 2024 er der sket en stigning i antal arbejdsulykker på områder, hvor vi tidligere har haft vikarer ansat, men nu har egne ansatte. Vi vurderer, at det skyldes, at vores egne ansatte har større viden om hvornår en hændelse skal anmeldes som en arbejdsulykke.

Arbejdsmiljøorganisationen vil i 2025 have særligt fokus på uddannelse, træning og kvaliteten af det systematiske arbejdsmiljøarbejde.

Arbejdsmiljøtilsyn

Dansk Retursystem har i 2024 modtaget et straks påbud omhandlende forhold hos en specifik kunde: "...idet det skal sikres, at vores chauffører kan afhente tomme emballager på en sikkerheds- og sundhedsmæssig måde". Forholdene blev omgående bragt i orden i samarbejde med kunden.

Samspil med omverdenen

For at øge bevidstheden om vigtigheden af det danske pant- og retursystem har vi i vores samspil med omverdenen fokus på at skabe gode oplevelser med pant, fx gennem vores undervisningskoncepter. Det bidrager desuden til målet om en højere returprocent.

I 2023 lancerede vi et besøgskoncept, hvor skoleklasser kan besøge vores hovedkontor i Høje Taastrup og lære om pant og genanvendelse. I 2024 har 858 elever og lærere været på besøg.

Vi har et samarbejde med Forstå.dk, så vores undervisningsmaterialer er tilgængelige for alle klassetrin i grundskolen. Herunder Join2Recycle, som også i år er bredt ud til flere af landets fri- og efterskoler via partnerskaber med bl.a. Danmarks Indsamling. Desuden har vi i 2024 indgået samarbejde med Danmarks Idrætsforbund (DIF) om at få Join2Recycle udbredt til idrætsforeninger.

Med Join2Recycle bliver pantens værdi synlig for den enkelte elev eller idrætsklub samtidig med, at de ser, at der er steder, hvor panteballager let ender i forkerte fraktioner. Samlet set har 240 skoler, klubber og idrætsforeninger i 2024 tilmeldt sig Join2Recycle, og siden 2021 er vi nået ud til mere end 170.000 unge.

Vi bidrager aktivt med forslag til emballagereguleringen fra EU, der også vil berøre pantsystemer. Målet bør være at pantsystemer i EU kan virke som effektive miljøsystemer.

Menneskerettigheder og antikorrupition

Da vores aktiviteter primært er afgrænset til Danmark, er varetagelsen af menneskerettigheder sikret via overholdelse af gældende dansk lovgivning. Af samme årsag ser vi korrupition som et begrænset problem for vores forretning.

De væsentligste risici i forhold til menneskerettigheder og korrupition er afgrænset til vores leverandører og samarbejdspartnere, herunder bl.a. eksterne vognmænd, aftagerne af vores genanvendelige materialer og byggeentreprenører.

Fokus på menneskerettigheder og antikorrupition i forhold til leverandører og aftagerne af vores genanvendelige materialer sikres gennem vores Code of Conduct, som er bilag til alle vores kontrakter. Heri er indarbejdet kriterier for opfølgning og kontrol, herunder muligheden for audit af leverandøren. Der er ikke konstateret brud på vores Code of Conduct i 2024.

Vi er underlagt reglerne om offentlige EU-udbud og konkurrenceudsætter desuden alle indkøb over 100.000 kr., hvilket samlet medvirker til at minimere risikoen for korrupition. Samtidig er vi hele Danmarks pantsystem, og vores whistleblowerordning er tilgængelig for alle via vores hjemmeside. Dette understøtter en troværdig, åben og ansvarlig virksomhed. I 2024 har vi opstartet og/eller afsluttet otte udbudsprocesser, og en række kontrakter mv. har været konkurrenceudsat.

Det vurderes, at vores nuværende indsatsniveau og fokus er tilstrækkeligt, og vi har derfor ikke udarbejdet særskilte politikker for menneskerettigheder og antikorrupition. Begge områder er dog en integreret del af vores CSR-politik. Menneskerettigheder er desuden favnet af vores medarbejderpolitik, mens antikorrupition yderligere er dækket ind via vores politik for god forretningsskik samt i vores retningslinjer for hhv. indkøb og udbud, etisk og ansvarlig forretningsdrift samt whistleblowerordning og vores privatlivs- og cookiepolitik.

Dataetik

I Dansk Retursystem har vi et stærkt fokus på at beskytte de data, vi bliver betroet, og sikrer, at al lovgivning og vejledninger om brug og opbevaring af data overholdes. Vi tilpasser vores sikkerhed til anerkendte

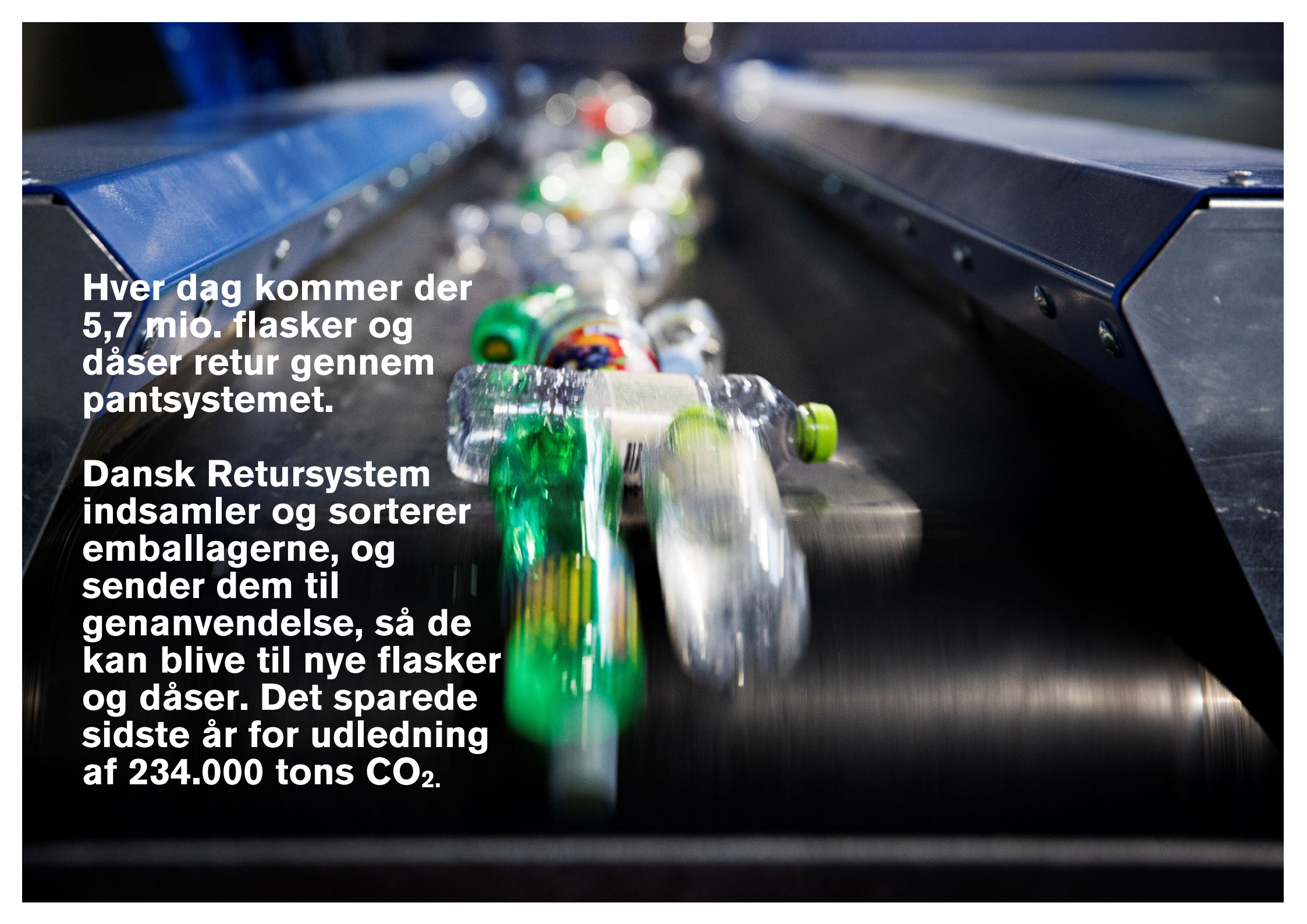
internationale standarder, og privatlivets fred og beskyttelse af data er en integreret del af vores måde at arbejde på.

Vi har en række interne politikker, der beskriver, hvordan vi arbejder med informationssikkerhed og beskyttelse af data, herunder med hensyn til selvbestemmelse, menneskelig værdighed, lighed og retfærdighed, mangfoldighed, ansvarlighed og bevidsthed. Politikkerne støttes bl.a. af en retningslinje for dataetik. Vi gennemgår og opdaterer disse politikker og retningslinjer løbende og vurderer, om og i hvilket omfang det er relevant at supplere med yderligere.

I september 2024 traf Datatilsynet afgørelse i sagen om Dansk Retursystems pant-app, som bruges til at overføre pantpengene til brugerens konto, når man panter på en pantstation. Datatilsynet havde i juli 2022 anmodet Dansk Retursystem om en persondatasikkerhedsudtalelse om pant-appen. Datatilsynet udtalte alvorlig kritik af Dansk Retursystems behandling af personoplysninger i pant-appen, og Dansk Retursystem fik påbud om at bringe pant-appen i overensstemmelse med forordningen senest den 2. januar 2025, hvilket Dansk Retursystem har efterlevet.

CSR-mål 2024-25: Status for 2024

| | |
|--|--|
| CO₂-footprint skal reduceres mest muligt (25 % i 2025) | <p>Mål: Indsamling af genanvendelige materialer må maksimalt udlede 4.500 tons CO₂. 2024: 4.198 tons CO₂ og dermed en forbedring på 8 % siden 2019. 2025: Det forventes, at niveauet for 2024 fastholdes i 2025, og dermed at målet nås.</p> |
| | <p>Mål: CO₂-udledning fra fragt af genanvendelige materialer reduceret med 25 %. 2024: En stigning på 3 % og dermed ikke som forventet. 2025: Efter udfordringer i 2024 forventes øget andel af fragt på tog og dermed reduktion.</p> |
| | <p>Mål: Elforbrug fra butiksudstyr skal være CO₂-neutralt. 2024: Vi er på vej, men ikke i mål endnu. 2025: De planlagte tiltag får effekt i 2025, og derfor er forventningen, at målet nås.</p> |
| Genanvendelse i højeste kvalitet | <p>Mål: Fastholde eller reducere den lave andel af emballager pålagt tillægsgebyrer pr. materialekategori (plast, metal, glas) sammenlignet med 2022. 2024: Uændret niveau. 2025: Det er sandsynligt at målet nås.</p> |
| | <p>Mål: Vi skal modtage 10 % flere indsamlede drikkevareemballager uden pant sammenlignet med 2022, svarende til 5 mio. drikkevareemballager. 2024: En stigning på 4 % fra 2022-24. 2025: Mål forventes nået.</p> |
| | <p>Mål: Andelen af farvede PET-flasker i closed loop øges til 93 %. 2024: Andelen af klare og lyseblå PET-flasker i closed loop er øget, men andelen af farvede flasker i closed loop er reduceret siden 2023. 2025: Usikkert om målet nås.</p> |
| | <p>Mål: Styrke kvaliteten via øget rensortering. 2024: Rensorteringsniveau 99,52-99,87 %. Fremgang på 0-0,4 % siden primo 2024. 2025: Arbejdet med at styrke kvaliteten fortsætter.</p> |
| Reducere affald i naturen | <p>Mål: Udvikle og støtte op om en række aktiviteter/initiativer, som bidrager til reduktion af affald i naturen. 2024: Blandt de gennemførte aktiviteter og initiativer i 2024 er Join2Recycle og Danmarks Indsamling. 2025: Mål forventes nået.</p> |
| | <p>Mål: Reduktion af spild/tab i processen fra flaskeautomat til produktion. 2024: Flere initiativer igangsat, bl.a. højnet ryddelighed ved indsamling. 2025: Mål forventes nået.</p> |
| Vedvarende fokus på mangfoldighed | <p>Mål: 2 % flere kvindelige ansatte i Supply Chain-afdelinger. 2024: Fremgang på 2 %-point. 2025: Mål forventes nået.</p> |
| | <p>Mål: 7 % medarbejdere ansat i støttefunktion eller med støttebehov. 2024: 7 % ansat i støttefunktion eller med støttebehov. 2025: Mål forventes nået.</p> |
| | <p>Mål: 24 gennemførte eller opstartede elev- eller lærlingeforløb. 2024: 34 gennemførte og/eller igangværende elev- og lærlingeforløb, inkl. meritlærlinge. 2025: Mål forventes nået.</p> |



**Hver dag kommer der
5,7 mio. flasker og
dåser retur gennem
pantssystemet.**

**Dansk Retursystem
indsamler og sorterer
emballagerne, og
sender dem til
genanvendelse, så de
kan blive til nye flasker
og dåser. Det sparede
sidste år for udledning
af 234.000 tons CO₂.**

Daglig ledelse



Chief Executive Officer Kasper A. Schmidt



Chief Financial Officer Anders Gaba



Executive Vice president Heidi Schütt Larsen



Chief Operations Officer Jesper Frische Larsen

Bestyrelsen

FORMAND

Carsten Ørnbo

BESTYRELSESMEDLEMMER

- Direktør, Nick Hækkerup, Bryggeriforeningen
- CFO, Carsten Dalsgaard, Carlsberg Danmark A/S
- VP Integrated Supply Chain Denmark, Brian Dohn, Carlsberg Supply Company Danmark A/S
- Corporate Affairs Director, Rasmus Bebe, Carlsberg Danmark A/S
- Financial Service Director, Klavs Kirkedal, Carlsberg Danmark A/S
- Branchedirektør for Handel, Lotte Engbæk Larsen, Dansk Erhverv
- Direktør Jura & Risk, Martin S. G. Christiansen, Coop Danmark A/S
- Logistics Director, Kristian Milert Møller, Royal Unibrew A/S
- General Manager, Danmark Louise Palsten, Royal Unibrew A/S
- Sales Director, Klavs Husmand, Harboes Bryggeri A/S
- Group General Counsel, Jakob Røddik Thøgersen, Salling Group A/S
- Vicedirektør, Claus Bøgelund Kegel Nielsen, De Samvirkende Købmænd

EJERKREDS

Dansk Retursystem blev stiftet i 2000 som et aktieselskab med fire ejere. Samtidig blev det bestemt i pantbekendtgørelsen, at selskabet er non-profit. Det sikrer, at pantsystemet alene har som formål at få flest mulige tomme dåser og flasker genanvendt til nye dåser og flasker.

Ejerne i Dansk Retursystem er:

- Dansk Retursystem Holding A/S (85,63 %)
- Harboes Bryggeri A/S (14,27 %)
- Bryggeriet Vestfyen A/S (0,10 %)

Dansk Retursystem Holding A/S ejes af de oprindelige medlemmer af Bryggeriforeningen, da Dansk Retursystem blev stiftet. Det er Carlsberg Danmark A/S, Royal Unibrew A/S og Aktieselskabet Thisted Bryghus & Thisted Mineralvandsfabrik.



Carsten Ørnbo



Nick Hækkerup



Brian Dohn



Carsten Dalsgaard



Rasmus Bebe



Klavs Kirkedal



Lotte Engbæk Larsen



Martin S. G. Christiansen



Kristian Milert Møller



Louise Palsten



Klavs Husmand



Jakob Røddik Thøgersen



Claus Bøgelund Kegel Nielsen

Årsregnskab 2024



Ledelsespåtegning

Bestyrelse og direktion har dags dato behandlet og godkendt årsrapporten for regnskabsåret 1. januar – 31. december 2024 for Dansk Retursystem A/S.

Årsrapporten er aflagt i overensstemmelse med årsregnskabsloven samt Miljøministeriets bekendtgørelse nr. 626 af 30. maj 2023.

Det er vores opfattelse, at årsregnskabet giver et retvisende billede af selskabets aktiver, passiver og finansielle stilling pr. 31. december 2024 samt af resultatet af selskabets aktiviteter og pengestrømme for regnskabsåret 1. januar – 31. december 2024.

Det er endvidere vores opfattelse, at ledelsesberetningen indeholder en retvisende redegørelse for udviklingen i selskabets aktiviteter og økonomiske forhold, årets resultat og for selskabets finansielle stilling.

Høje Taastrup, den 11. marts 2025

Direktion:

Kasper Andreas Schmidt
Chief Executive Officer

Bestyrelse:

Carsten Ørnbo
Formand

Nick Hækkerup

Brian Dohn

Carsten Dalsgaard

Rasmus Bebe

Klavs Kirkedal

Lotte Engbæk Larsen

Martin S. G. Christiansen

Kristian Milert Møller

Louise Palsten

Klavs Husmand

Jakob Røddik Thøgersen

Claus Bøgelund Kegel Nielsen

Den uafhængige revisors revisionspåtegning

Til kapitalejerne i Dansk Retursystem A/S

Konklusion

Vi har revideret årsregnskabet for Dansk Retursystem A/S for regnskabsåret 1. januar – 31. december 2024, der omfatter resultatopgørelse, balance, egenkapitalopgørelse, pengestrømsopgørelse og noter, herunder anvendt regnskabspraksis. Årsregnskabet udarbejdes efter årsregnskabsloven samt Miljøministeriets bekendtgørelse nr. 626 af 30. maj 2023.

Det er vores opfattelse, at årsregnskabet giver et retvisende billede af virksomhedens aktiver, passiver og finansielle stilling pr. 31. december 2024 samt af resultatet af virksomhedens aktiviteter og pengestrømme for regnskabsåret 1. januar – 31. december 2024 i overensstemmelse med årsregnskabsloven samt Miljøministeriets bekendtgørelse nr. 626 af 30. maj 2023.

Grundlag for konklusion

Vi har udført vores revision i overensstemmelse med internationale standarder om revision og de yderligere krav, der er gældende i Danmark. Vores ansvar ifølge

disse standarder og krav er nærmere beskrevet i revisionspåtegningens afsnit "Revisors ansvar for revisionen af årsregnskabet".

Vi er uafhængige af virksomheden i overensstemmelse med International Ethics Standards Board for Accountants' internationale retningslinjer for revisoreres etiske adfærd (IESBA Code) og de yderligere etiske krav, der er gældende i Danmark, ligesom vi har opfyldt vores øvrige etiske forpligtelser i henhold til disse krav og IESBA Code.

Det er vores opfattelse, at det opnåede revisionsbevis er tilstrækkeligt og egnet som grundlag for vores konklusion.

Ledelsens ansvar for årsregnskabet

Ledelsen har ansvaret for udarbejdelsen af et årsregnskab, der giver et retvisende billede i overensstemmelse med årsregnskabsloven samt Miljøministeriets bekendtgørelse nr. 626 af 30. maj 2023. Ledelsen har endvidere ansvaret for den interne kontrol, som ledelsen anser for nødvendig for at udarbejde et årsregnskab uden væsentlig fejlinformation, uanset om denne skyldes besvigelser eller fejl.

Ved udarbejdelsen af årsregnskabet er ledelsen ansvarlig for at vurdere virksomhedens evne til at fortsætte driften; at oplyse om forhold vedrørende fortsat drift, hvor dette er relevant; samt at udarbejde årsregnskabet på grundlag af regnskabsprincippet om fortsat drift, medmindre ledelsen enten har til hensigt at likvidere virksomheden, indstille driften eller ikke har andet realistisk alternativ end at gøre dette.

Revisors ansvar for revisionen af årsregnskabet

Vores mål er at opnå høj grad af sikkerhed for, om årsregnskabet som helhed er uden væsentlig fejlinformation, uanset om denne skyldes besvigelser eller fejl, og at afgive en revisionspåtegning med en konklusion. Høj grad af sikkerhed er et højt niveau af sikkerhed, men er ikke en garanti for, at en revision, der udføres i overensstemmelse med internationale standarder om revision og de yderligere krav, der er gældende i Danmark, altid vil afdække væsentlig fejlinformation, når sådan findes. Fejlinformationer kan opstå som følge af besvigelser eller fejl og kan betragtes som væsentlige, hvis det med rimelighed kan forventes, at de enkeltvis eller samlet har indflydelse på de økonomiske beslutninger, som regnskabsbrugerne træffer på grundlag af årsregnskabet.

Som led i en revision, der udføres i overensstemmelse med internationale standarder om revision og de yderligere krav, der er gældende i Danmark, foretager vi faglige vurderinger og opretholder professionel skepsis under revisionen. Herudover

- identificerer og vurderer vi risikoen for væsentlig fejlinformation i årsregnskabet, uanset om denne skyldes besvigelser eller fejl, udformer og udfører revisionshandlinger som reaktion på disse risici samt opnår revisionsbevis, der er tilstrækkeligt og egnet til at danne grundlag for vores konklusion. Risikoen for ikke at opdage væsentlig fejlinformation forårsaget af besvigelser er højere end ved væsentlig fejlinformation forårsaget af fejl, idet besvigelser kan omfatte sammensværgelser, dokumentfalsk, bevidste udeladelser, vildledning eller tilsidesættelse af intern kontrol.
- opnår vi forståelse af den interne kontrol med relevans for revisionen for at kunne udforme revisionshandlinger, der er passende efter omstændighederne, men ikke for at kunne udtrykke en konklusion om effektiviteten af virksomhedens interne kontrol.
- tager vi stilling til, om den regnskabspraksis, som er anvendt af ledelsen, er passende, samt om de regnskabsmæssige skøn og tilknyttede oplysninger, som ledelsen har udarbejdet, er rimelige.
- konkluderer vi, om ledelsens udarbejdelse af årsregnskabet på grundlag af regnskabsprincippet om fortsat drift er passende, samt om der på grundlag af det opnåede revisionsbevis er væsentlig usikkerhed forbundet med begivenheder eller forhold, der kan skabe betydelig tvivl om virksomhedens evne til at fortsætte driften. Hvis vi konkluderer, at

der er en væsentlig usikkerhed, skal vi i vores revisionspåtegning gøre opmærksom på oplysninger herom i årsregnskabet eller, hvis sådanne oplysninger ikke er tilstrækkelige, modificere vores konklusion. Vores konklusioner er baseret på det revisionsbevis, der er opnået frem til datoen for vores revisionspåtegning. Fremtidige begivenheder eller forhold kan dog medføre, at virksomheden ikke længere kan fortsætte driften.

- tager vi stilling til den samlede præsentation, struktur og indhold af årsregnskabet, herunder noteoplysningerne, samt om årsregnskabet afspejler de underliggende transaktioner og begivenheder på en sådan måde, at der gives et retvisende billede heraf.

Vi kommunikerer med den øverste ledelse om bl.a. det planlagte omfang og den tidsmæssige placering af revisionen samt betydelige revisionsmæssige observationer, herunder eventuelle betydelige mangler i intern kontrol, som vi identificerer under revisionen.

Udtalelse om ledelsesberetningen

Ledelsen er ansvarlig for ledelsesberetningen.

Vores konklusion om årsregnskabet omfatter ikke ledelsesberetningen, og vi udtrykker ingen form for konklusion med sikkerhed om ledelsesberetningen.

I tilknytning til vores revision af årsregnskabet er det vores ansvar at læse ledelsesberetningen og i den forbindelse overveje, om ledelsesberetningen er væsentligt inkonsistent med årsregnskabet eller vores viden opnået ved revisionen eller på anden måde synes at indeholde væsentlig fejlinformation.

Vores ansvar er derudover at overveje, om ledelsesberetningen indeholder krævede oplysninger i henhold til årsregnskabsloven samt Miljøministeriets bekendtgørelse nr. 626 af 30. maj 2023.

Baseret på det udførte arbejde er det vores opfattelse, at ledelsesberetningen er i overensstemmelse med årsregnskabslovens krav samt Miljøministeriets bekendtgørelse nr. 626 af 30. maj 2023. Vi har ikke fundet væsentlig fejlinformation i ledelsesberetningen.

København, den 11. marts 2025

KPMG

Statsautoriseret Revisionspartnerselskab
CVR-nr. 25 57 81 98

Jon Beck
statsaut. revisor
mne32169

Ilhan Dogan
statsaut. revisor
mne47842

Resultatopgørelse

Mio. kr.

| Note | | 2024 | 2023 |
|------|---|---------------|--------------|
| 2 | Nettoomsætning | 2.763,8 | 2.723,2 |
| 2 | Omkostninger til pant samt regulering af forpligtelse vedr. pantafregning | -2.223,4 | -2.015,1 |
| | Samlet indtægt til drift af pant- og retursystemet | 540,4 | 708,1 |
| 3 | Personaleomkostninger | -225,3 | -214,0 |
| 4 | Af- og nedskrivninger | -94,8 | -84,3 |
| 5+6 | Andre driftsomkostninger | -315,4 | -296,9 |
| | Resultat af primær drift | -95,1 | 112,9 |
| 7 | Finansielle indtægter | 11,0 | 2,0 |
| 7 | Finansielle omkostninger | -16,2 | -76,5 |
| | Resultat efter finansielle poster | -100,3 | 38,4 |
| | Konsolidering | 0,0 | 0,0 |
| | Resultat før skat og overførsel til gebyrområder | -100,3 | 38,4 |
| 8 | Aktivering af gebyrområder med negative resultater | 0,7 | 10,2 |
| 8 | Passivering af gebyrområder med positive resultater | -4,3 | -106,1 |
| 8 | Indregning af gebyrområderesultater fra tidligere år | 104,3 | 58,0 |
| | Resultat før skat | 0,4 | 0,5 |
| 9 | Skat af årets resultat | 0,0 | 0,0 |
| | Årets resultat | 0,4 | 0,5 |

Balance

Mio. kr.

Aktiver

| Note | 2024 | 2023 | |
|-----------------------------------|--|----------------|----------------|
| Anlægsaktiver | | | |
| Immaterielle anlægsaktiver | | | |
| | Software | 12,6 | 15,6 |
| | Indretning af lejede lokaler | 3,7 | 5,0 |
| 10 | Immaterielle anlægsaktiver i alt | 16,3 | 20,6 |
| Materielle anlægsaktiver | | | |
| | Grunde og bygninger | 255,6 | 254,9 |
| | Driftsmateriel og inventar | 271,1 | 310,8 |
| | Materielle anlægsaktiver under udførelse | 157,8 | 31,0 |
| 11 | Materielle anlægsaktiver i alt | 684,5 | 596,7 |
| Finansielle anlægsaktiver | | | |
| 12 | Deposita | 1,0 | 0,9 |
| | Finansielle anlægsaktiver i alt | 1,0 | 0,9 |
| | Anlægsaktiver i alt | 701,8 | 618,2 |
| Omsætningsaktiver | | | |
| Varebeholdninger | | | |
| | Færdigvarer og handelsvarer | 4,7 | 7,3 |
| | Varebeholdninger i alt | 4,7 | 7,3 |
| Tilgodehavender | | | |
| | Tilgodehavender vedr. opkrævede gebyrer og pant | 354,3 | 280,1 |
| 13, 19 | Andre tilgodehavender | 15,0 | 17,1 |
| 8 | Resultat af gebyrområder med negative resultater | 0,7 | 10,2 |
| 14 | Periodeafgrænsningsposter | 15,6 | 15,3 |
| | Tilgodehavender i alt | 385,6 | 322,7 |
| | Likvide beholdninger | 0,1 | 109,4 |
| | Omsætningsaktiver i alt | 390,4 | 439,4 |
| | AKTIVER I ALT | 1.092,2 | 1.057,6 |

Passiver

| Note | 2024 | 2023 | |
|--|--|----------------|----------------|
| Egenkapital | | | |
| | Aktiekapital | 10,0 | 10,0 |
| | Overført overskud | 0,0 | 0,0 |
| | Foreslået udbytte | 0,4 | 0,5 |
| 15 | Egenkapital i alt | 10,4 | 10,5 |
| Hensatte forpligtelser | | | |
| | Hensat til sikring af pantsystem | 10,0 | 10,3 |
| | Hensat forpligtelse vedrørende pantafregning | 255,0 | 211,0 |
| | Hensat forpligtelse vedrørende indsamling | 103,8 | 100,9 |
| 9 | Udskudt skattepassiv | 0,3 | 0,3 |
| 16 | Hensatte forpligtelser i alt | 369,1 | 322,5 |
| Langfristede gældsforpligtelser | | | |
| 17 | Leasinggæld | 375,0 | 391,0 |
| 8 | Resultat af gebyrområder med positive resultater | 4,3 | 0,0 |
| | Langfristede gældsforpligtelser i alt | 379,3 | 391,0 |
| Kortfristede gældsforpligtelser | | | |
| | Bankgæld | 65,8 | 0,0 |
| 17 | Leasinggæld | 41,9 | 41,0 |
| | Leverandører af varer og tjenesteydelser | 191,4 | 133,4 |
| 8 | Resultat af gebyrområder med positive resultater | 0,0 | 114,5 |
| 18,19 | Anden gæld | 34,3 | 44,7 |
| | Kortfristede gældsforpligtelser i alt | 333,4 | 333,6 |
| | Gældsforpligtelser i alt | 712,7 | 724,6 |
| | PASSIVER I ALT | 1.092,2 | 1.057,6 |
| 1 | Anvendt regnskabspraksis | | |
| 20 | Leje-, leasing- og øvrige forpligtelser | | |
| 21 | Nærtstående parter | | |
| 22 | Forslag til resultatdisponering | | |

Pengestrømsopgørelse

Mio. kr.

| | 2024 | 2023 |
|--|---------------|---------------|
| Resultat af primær drift | -95,1 | 112,9 |
| Af- og nedskrivninger, jf. note 4 | 94,8 | 84,3 |
| Ændring i hensættelser | 46,5 | -76,7 |
| Pengestrøm fra driftsaktivitet | 46,2 | 120,5 |
| Ændringer i varebeholdninger | 2,6 | 2,8 |
| Ændringer i periodeafgrænsningsposter | -0,4 | -2,6 |
| Ændringer i tilgodehavender | -62,0 | 64,7 |
| Ændringer i leverandører og anden gæld | 47,3 | -66,3 |
| Pengestrøm fra primær drift | 33,7 | 119,1 |
| Finansielle indbetalinger | 1,5 | 2,0 |
| Finansielle udbetalinger | -16,2 | -10,1 |
| Pengestrøm fra driften | 19,0 | 111,0 |
| Køb af materielle anlægsaktiver | -177,9 | -128,5 |
| Salg af materielle anlægsaktiver | -0,5 | 2,5 |
| Ændring i finansielle anlægsaktiver | -0,1 | 0,0 |
| Pengestrøm til investering | -178,5 | -126,0 |
| Betalt udbytte | -0,5 | -0,1 |
| Ændring i langfristet finansiering | -16,0 | 29,9 |
| Ændring i kortfristet finansiering | 0,9 | 11,9 |
| Pengestrøm fra finansieringsaktivitet | -15,6 | 41,7 |
| Pengestrøm fra drift, investering og finansiering | -175,1 | 26,7 |
| Likvider, primo | 109,4 | 82,7 |
| Likvider, ultimo | -65,7 | 109,4 |
| Ændring i likvider | -175,1 | 26,7 |
| Uudnyttede trækingsrettigheder | 294,2 | 75,0 |

Egenkapitalopgørelse

Mio. kr.

| | Aktie- kapital | Overført resultat | Foreslået udbytte | I alt |
|--------------------------------------|-------------------|----------------------|----------------------|-------------|
| Egenkapital 1. januar 2023 | 10,0 | 0,0 | 0,1 | 10,1 |
| Udloddet udbytte | 0,0 | 0,0 | -0,1 | -0,1 |
| Overført, jf. note 22 | 0,0 | 0,0 | 0,5 | 0,5 |
| Egenkapital 1. januar 2024 | 10,0 | 0,0 | 0,5 | 10,5 |
| Udloddet udbytte | 0,0 | 0,0 | -0,5 | -0,5 |
| Overført, jf. note 22 | 0,0 | 0,0 | 0,4 | 0,4 |
| Egenkapital 31. december 2024 | 10,0 | 0,0 | 0,4 | 10,4 |

Noter

1. Anvendt regnskabspraksis

Årsrapporten for Dansk Retursystem A/S for regnskabsåret 1. januar til 31. december 2024 er aflagt i overensstemmelse med årsregnskabslovens bestemmelser for klasse C-virksomheder (stor) samt de særlige krav, der følger af Miljøministeriets bekendtgørelse nr. 626 af 30. maj 2023.

Årsregnskabet er aflagt efter samme regnskabspraksis som sidste år.

Generelt om indregning og måling

Aktiver indregnes i balancen, når det som følge af en tidligere begivenhed er sandsynligt, at fremtidige økonomiske fordele vil tilflyde selskabet, og aktivets værdi kan måles pålideligt.

Forpligtelser indregnes i balancen, når selskabet som følge af en tidligere begivenhed har en retlig eller faktisk forpligtelse, og det er sandsynligt, at fremtidige økonomiske fordele vil fragå selskabet, og forpligtelsens værdi kan måles pålideligt.

Ved første indregning måles aktiver og forpligtelser til kostpris. Måling efter første indregning sker som beskrevet for hver enkelt regnskabspost nedenfor. Ved indregning og måling tages hensyn til forudsigelige risici og tab, der fremkommer, inden årsrapporten aflægges, og som be- eller afkræfter forhold, der eksisterede på balance-dagen.

Indtægter indregnes i resultatopgørelsen i takt med, at de indtjenes, herunder indregnes værdireguleringer af finansielle aktiver og forpligtelser, der måles til dagsværdi eller amortiseret kostpris. Endvidere indregnes omkostninger, der er afholdt for at opnå periodens indtjening, herunder afskrivninger, nedskrivninger og hensatte forpligtelser samt tilbageførsler som følge af ændrede regnskabsmæssige skøn af beløb, der tidligere har været indregnet i resultatopgørelsen.

Resultatopgørelsen

Nettoomsætning

Nettoomsætning ved opkrævning af gebyrer og pant indregnes i resultatopgørelsen i det regnskabsår, hvor den underliggende aktivitet har fundet sted, hovedsageligt producenter mv. salg af øl og visse læskedrikke. Virksomheden har valgt IAS 18 som fortolkningsbidrag for indregning af omsætning.

Indtægtsført pant

Indtægtsført pant udgør den forskel, der fremkommer, når faktureret pant fratrækkes omkostningen til henholdsvis udbetalt pant og ændring til hensat pantforpligtelse.

Salg af genanvendelige materialer

Salg af genanvendelige materialer omfatter værdien fra salg af henholdsvis aluminium, plast og glas. Ved salg af aluminium modregnes de løbende afregninger på finansielle kontrakter til prissikring.

Andre driftsomkostninger

Andre driftsomkostninger indeholder omkostninger, der vedrører virksomhedens primære aktiviteter, herunder omkostninger til håndteringsgodtgørelse.

Finansielle indtægter og omkostninger

Finansielle indtægter og omkostninger indeholder renter, kursgevinster og tab vedrørende transaktioner i fremmed valuta samt tillæg og godtgørelser under acontoskatteordningen mv.

Afledte finansielle instrumenter måles ved første indregning i balancen til kostpris og efterfølgende til dagsværdi.

Afledte finansielle instrumenter indregnes under henholdsvis andre tilgodehavender og anden gæld.

Ændringer i dagsværdi af afledte finansielle instrumenter indregnes løbende i resultatopgørelsen som finansielle poster.

Periodisering af gebyrområder med negative henholdsvis positive resultater

Dansk Retursystem skal i henhold til pantbekendtgørelsens regler kalkulere gebyrsatser på baggrund af de forventede nettoomkostninger ved driften af det enkelte gebyrområde. Hver materialegruppe udgør et gebyrområde, for hvilket der udarbejdes en intern resultatopgørelse. Resultatet af et gebyrområde skal indgå i efterfølgende års gebyrfastsættelse. Resultater af gebyrområder med negative resultater indtægtsføres i resultatopgørelsen og indregnes i balancen under tilgodehavender. Resultater af gebyrområder med positive resultater udgiftsføres i resultatopgørelsen og indregnes i balancen under kortfristet gæld. I resultatet indgår også værdireguleringer på finansielle kontrakter, som vedrører salg af genanvendelige materialer i efterfølgende år.

Skat

Periodens skat, der består af periodens aktuelle skat og forskydning i udskudt skat, indregnes i resultatopgørelsen med den del, der kan henføres til periodens resultat.

Balance

Immaterielle anlægsaktiver

Kostpris for software og indretning af lejede lokaler aktiveres og afskrives lineært over aktivernes forventede brugstid:

| | |
|------------------------------|---------|
| Software | 3-6 år |
| Indretning af lejede lokaler | 3-12 år |

Materielle anlægsaktiver

Grunde måles til kostpris.

Bygninger måles til kostpris med fradrag af akkumulerede afskrivninger.

Tekniske anlæg og maskiner samt andre anlæg, driftsmateriel og inventar måles til kostpris med fradrag af akkumulerede afskrivninger.

Kostprisen omfatter anskaffelsesprisen samt omkostninger direkte tilknyttet anskaffelsen indtil det tidspunkt, hvor aktivet er klar til brug. Vedrørende egen fremstillede aktiver omfatter kostprisen direkte og indirekte omkostninger til materialer, komponenter, underleverandører og løn.

Der foretages lineære afskrivninger over den forventede brugstid baseret på følgende vurdering af aktivernes forventede brugstider:

| | |
|---|----------|
| Bygninger | 15-33 år |
| Tekniske anlæg og maskiner | 3-25 år |
| Andre anlæg, driftsmateriel og inventar | 3-25 år |

Afskrivningsgrundlaget opgøres under hensyntagen til aktivets restværdi efter afsluttet brugstid og reduceret med eventuelle nedskrivninger. Afskrivningsperioden og restværdien fastsættes på anskaffelsestidspunktet og revurderes årligt. Overstiger restværdien aktivets regnskabsmæssige værdi, ophører afskrivningen.

Ved ændring i afskrivningsperioden eller restværdien indregnes virkningen for afskrivninger fremadrettet som en ændring i regnskabsmæssige skøn.

Materielle anlægsaktiver nedskrives til genindvindingsværdien, såfremt denne er lavere end den regnskabsmæssige værdi.

Fortjeneste og tab ved afhændelse af materielle anlægsaktiver opgøres som forskellen mellem salgsprisen med fradrag af salgsomkostninger og den regnskabsmæssige værdi på salgstidspunktet. Fortjeneste eller tab indregnes i resultatopgørelsen under afskrivninger.

Finansielle anlægsaktiver

Finansielle anlægsaktiver består af langfristede huslejedeposita.

Finansiel og operationel leasing

Leasingkontrakter vedrørende anlægsaktiver, hvor virksomheden har alle væsentlige risici og fordele forbundet med ejendomsretten (finansiel leasing), måles ved første indregning i balancen til laveste værdi af dagsværdi og nutidsværdien af de fremtidige

leasingydelser. Ved beregning af nutidsværdien anvendes leasingaftalens interne rentefod som diskonteringsfaktor eller en tilnærmet værdi for denne. Finansielt leasede aktiver behandles herefter som virksomhedens øvrige anlægsaktiver.

Den kapitaliserede restleasingforpligtelse indregnes i balancen som en gældsforpligtelse, og leasingydelsens rentedel indregnes over kontraktens løbetid i resultatopgørelsen.

Alle øvrige leasingkontrakter betragtes som operationel leasing. Ydelser i forbindelse med operationel leasing og øvrige lejeaftaler indregnes i resultatopgørelsen over kontraktens løbetid. Virksomhedens samlede forpligtelse vedrørende operationelle leasing- og lejeaftaler oplyses i en note. Virksomheden har valgt IAS 17 som fortolkningsbidrag for klassifikation og indregning af leasingkontrakter.

Varebeholdninger

Varebeholdninger måles til kostpris efter FIFO-metoden. Er nettorealisationseværdien lavere end kostprisen, nedskrives til denne lavere værdi.

Kostpris for handelsvarer samt råvarer og hjælpematerialer omfatter anskaffelsespris med tillæg af hjemtagelsesomkostninger.

Nettorealisationseværdi for varebeholdninger opgøres som salgssum med fradrag af færdiggørelsesomkostninger og omkostninger, der afholdes for at effektuere salget, og fastsættes under hensyntagen til omsættelighed, ukurans og udvikling i forventet salgspris.

Tilgodehavender

Tilgodehavender måles til amortiseret kostpris, der nedskrives til imødegåelse af forventede tab. Virksomheden har valgt IAS 39 som fortolkningsbidrag for nedskrivninger af finansielle tilgodehavender.

Periodeafgrænsningsposter

Periodeafgrænsningsposter indregnet under aktiver omfatter afholdte omkostninger vedrørende efterfølgende regnskabsår.

Resultat af gebyrområder med negative resultater

Resultater af gebyrområder med negative resultater indtægtsføres i resultatopgørelsen og aktiveres i balancen under tilgodehavender.

Egenkapital og udbytte

Foreslået udbytte indregnes som en forpligtelse på tidspunktet for vedtagelse på den ordinære generalforsamling (deklareringstidspunktet). Udbytte, som forventes udbetalt for perioden, vises som en særskilt post under egenkapitalen.

Hensat til sikring af pantsystem

Hensættelse til sikring af pantsystemet foretages i henhold til pantbekendtgørelsen og omfatter konsolidering af selskabet til sikring mod tab som følge af manglende indbetaling af pant og gebyrer. Regulering af hensættelsen føres over resultatopgørelsen under regnskabsposten "Konsolidering".

Selskabsskat og udskudt skat

Aktuelle skatteforpligtelser og tilgodehavender indregnes i balancen som beregnet skat af periodens skattepligtige indkomst, reguleret for skat af tidligere års skattepligtige indkomster samt for betalte acontoskatter.

Udskudt skat måles efter den balanceorienterede gælds metode af alle midlertidige forskelle mellem regnskabsmæssig og skattemæssig værdi af aktiver og forpligtelser. I de tilfælde, hvor opgørelse af skatteværdien kan foretages efter alternative beskattingsregler, måles udskudt skat på grundlag af den planlagte anvendelse af aktivet henholdsvis afvikling af forpligtelsen.

Udskudte skatteaktiver, herunder skatteværdien af fremførselsberettigede skattemæssige underskud, indregnes med den værdi, hvortil de forventes at blive anvendt ved udligning i skat af fremtidig indtjening.

Hensatte forpligtelser

Hensatte forpligtelser omfatter forventede omkostninger til pant og omkostninger til indsamling heraf fratrukket værdien af de genanvendelige materialer. Hensatte forpligtelser indregnes, når virksomheden som følge af en tidligere begivenhed har en forpligtelse, og det er sandsynligt, at indfrielse af forpligtelsen vil medføre et forbrug

af virksomhedens økonomiske ressourcer. Herudover hensættes i medfør af pantbekendtgørelsens § 73, et beløb til sikring af virksomhedens forpligtelse til at tilbagebetale pant.

Gældsforpligtelser

I finansielle forpligtelser indregnes den kapitaliserede restforpligtelse på finansielle leasingkontrakter. Øvrige gældsforpligtelser måles til nettorealisationseværdi.

Periodeafgrænsningsposter

Periodeafgrænsningsposter indregnet under forpligtelser omfatter modtagne betalinger vedrørende indtægter i de efterfølgende regnskabsår.

Resultat af gebyrområder med positive resultater

Resultater af gebyrområder med positive resultater udgiftsføres i resultatopgørelsen og hensættes i balancen under kortfristet gæld.

Pengestrømsopgørelse

Pengestrømsopgørelsen viser virksomhedens pengestrømme fordelt på drifts-, investerings- og finansieringsaktivitet for perioden, periodens forskydning i likvider samt virksomhedens likvider ved periodens begyndelse og slutning.

Pengestrøm fra driftsaktivitet

Pengestrømme fra driftsaktivitet opgøres som periodens resultat reguleret for ikke-kontante driftsposter, ændring i driftskapital samt betalt selskabsskat.

Pengestrøm af investeringsaktivitet

Pengestrømme fra investeringsaktivitet omfatter betaling i forbindelse med køb og salg af immaterielle, materielle og finansielle anlægsaktiver.

Pengestrøm fra finansieringsaktivitet

Pengestrømme fra finansieringsaktivitet omfatter ændringer i størrelse eller sammensætning af virksomhedens selskabskapital og omkostninger forbundet hermed, optagelse af lån, afdrag på rentebærende gæld samt betaling af udbytte til selskabsdeltagere.

Likvider

Likvider omfatter likvide beholdninger samt kortfristede værdipapirer, som uden hindring kan omsættes til likvide beholdninger, og hvorpå der kun er ubetydelige risici for værdiændringer.

2. Nettoomsætning

| | 2024 | 2023 |
|--|----------------|----------------|
| Pantindtægter | 2.425,4 | 2.302,8 |
| Driftsgebyrer for engangsemballage | 29,5 | 8,3 |
| Driftsgebyrer for genpåfyldelig emballage | 7,6 | 8,3 |
| Salg af genanvendelige materialer | 277,4 | 384,8 |
| Øvrige indtægter | 23,9 | 19,0 |
| Nettoomsætning i alt | 2.763,8 | 2.723,2 |
| Omkostninger til pant samt regulering af forpligtelse vedr. pant-afregning | -2.223,4 | -2.015,1 |
| Samlet indtægt til drift af pant- og retursystemet | 540,4 | 708,1 |
| Omsætning, ekskl. pant | 338,4 | 420,4 |
| Indtægtsført pant | 202,0 | 287,7 |
| Samlet indtægt til drift af pant- og retursystemet | 540,4 | 708,1 |

3. Personaleomkostninger

| | 2024 | 2023 |
|---------------------------------------|---------------|---------------|
| Lønninger og vederlag | -201,7 | -192,0 |
| Pensioner | -19,7 | -18,2 |
| Andre omkostninger til social sikring | -3,9 | -3,8 |
| I alt | -225,3 | -214,0 |
| Gennemsnitligt antal medarbejdere | 356 | 366 |

I personaleomkostninger indgår løn, pension og andet vederlag til direktionen samt honorarer til bestyrelsen med i alt 6,1 mio. kr. (2023 i alt 4,7 mio. kr.)

4. Af- og nedskrivninger

| | 2024 | 2023 |
|---|--------------|--------------|
| Immaterielle og materielle anlægsaktiver, jf. note 10 og 11 | -94,3 | -86,7 |
| Gevinst ved salg af aktiver | 0,1 | 2,7 |
| Tab ved afvikling af aktiver | -0,6 | -0,3 |
| I alt | -94,8 | -84,3 |

5. Andre driftsomkostninger

| | 2024 | 2023 |
|---------------------------|---------------|---------------|
| Håndteringsgodtgørelse | -73,0 | -71,0 |
| Øvrige driftsomkostninger | -242,4 | -225,9 |
| I alt | -315,4 | -296,9 |

6. Honorar til generalforsamlingsvalgt revisor

| | 2024 | 2023 |
|---|-------------|-------------|
| Revision af årsrapport | -0,5 | -0,4 |
| Andre ydelser, herunder lovbestemte ydelser | -0,1 | -0,1 |
| I alt | -0,6 | -0,5 |

7. Finansielle poster

| | 2024 | 2023 |
|---|--------------|--------------|
| Finansielle indtægter: | | |
| Renteindtægter | 1,5 | 2,0 |
| Værdiregulering af finansiel kontrakt til råvaresikring | 9,5 | 0,0 |
| I alt | 2,0 | 2,0 |
| Finansielle omkostninger: | | |
| Renteomkostninger | -16,2 | -10,1 |
| Værdiregulering af finansiel kontrakt til råvaresikring | 0,0 | -66,4 |
| I alt | -16,2 | -76,5 |

Årets værdiregulering af finansiel kontrakt på 9,5 mio. kr. sammensætter sig af tilbageførsel af værdien primo på 10,2 mio. kr. og indregning af værdien ultimo på -0,7 mio. kr. Udviklingen i værdien af finansiel kontrakt følger råvareprisen på aluminium på London Metal Exchange, der er faldet i perioden.

8. Gebyrområder

| | Resultatopgørelse | Balancen | |
|--|-------------------|--------------------------|------------------------|
| | | Resultat af gebyrområder | Finansielle kontrakter |
| Regnskabsmæssig værdi 1. januar 2024 | | 114,5 | -10,2 |
| Indregning af gebyrområderesultat fra tidligere år | 104,3 | -114,5 | 10,2 |
| Periodisering af gebyrområderesultater til senere år | -3,6 | 4,3 | -0,7 |
| Regnskabsmæssig værdi 31. december 2024 | 100,7 | 4,3 | -0,7 |
| Heraf indregnet som kortfristet resultat af gebyrområder med positive resultater | | 0,0 | |
| Heraf indregnet som langfristet resultat af gebyrområder med positive resultater | | 4,3 | |
| Heraf indregnet som resultat af gebyrområder med negative resultater | | | -0,7 |

| | Resultatopgørelse | Balancen | |
|--|-------------------|--------------------------|------------------------|
| | | Resultat af gebyrområder | Finansielle kontrakter |
| Regnskabsmæssig værdi 1. januar 2023 | | 10,2 | 56,2 |
| Indregning af gebyrområderesultat fra tidligere år | 58,0 | -1,8 | -56,2 |
| Periodisering af gebyrområderesultater til senere år | -95,9 | 106,1 | -10,2 |
| Regnskabsmæssig værdi 31. december 2023 | -37,9 | 114,5 | -10,2 |
| Heraf indregnet som kortfristet resultat af gebyrområder med positive resultater | | 114,5 | |
| Heraf indregnet som langfristet resultat af gebyrområder med positive resultater | | | -10,2 |

9. Skat

| | 2024 | 2023 |
|---|------------|------------|
| Skat af årets resultat | | |
| Årets aktuelle skat | 0,0 | 0,0 |
| Årets regulering af udskudt skat | 0,0 | 0,0 |
| Regulering skat tidligere år | 0,0 | 0,0 |
| I alt | 0,0 | 0,0 |
| Specificeres således: | | |
| Skat af årets resultat | 0,0 | 0,0 |
| Skat af egenkapitalbevægelser | 0,0 | 0,0 |
| I alt | 0,0 | 0,0 |
| Skyldig selskabsskat | | |
| Skyldig selskabsskat 1. januar | 0,0 | 0,0 |
| Årets aktuelle skat | 0,0 | 0,0 |
| Regulering skat tidligere år | 0,0 | 0,0 |
| Betalt selskabsskat | 0,0 | 0,0 |
| Skyldig selskabsskat 31. december | 0,0 | 0,0 |
| Udskudt skat vedrører: | | |
| Immaterielle anlægsaktiver | 2,9 | 0,0 |
| Materielle anlægsaktiver, inkl. finansiel leasing heraf | -0,4 | 3,7 |
| Hensatte forpligtelser | -2,2 | -1,1 |
| Skattemæssige underskud | 0,0 | -2,3 |
| Udskudt skat 31. december | 0,3 | 0,3 |

10. Immaterielle anlægsaktiver

| | Soft-ware | Indretning af lejede lokaler | I alt |
|--|---------------|------------------------------|---------------|
| Anskaffelsessum 1. januar 2024 | 133,3 | 17,3 | 150,6 |
| Overførsel | 1,4 | 0,3 | 1,7 |
| Tilgang | 0,0 | 0,0 | 0,0 |
| Afgang | 0,0 | 0,0 | 0,0 |
| Anskaffelsessum 31. december 2024 | 134,7 | 17,6 | 152,3 |
| Af- og nedskrivninger 1. januar 2024 | -117,7 | -12,3 | -130,0 |
| Afskrivninger på afviklede aktiver | 0,0 | 0,0 | 0,0 |
| Årets afskrivninger | -4,4 | -1,6 | -6,0 |
| Årets nedskrivninger | 0,0 | 0,0 | 0,0 |
| Af- og nedskrivninger 31. december 2024 | -122,1 | -13,9 | -136,0 |
| Regnskabsmæssig værdi 31. december 2024 | 12,6 | 3,7 | 16,3 |

11. Materielle anlægsaktiver

| | Grunde og bygninger | Driftsmateriel og inventar | Materielle anlægsaktiver under udførelse | I alt |
|---|---------------------|----------------------------|--|----------------|
| Anskaffelsessum 1. januar 2024 | 349,2 | 1.006,0 | 31,0 | 1.386,2 |
| Overførsel | 15,2 | 25,9 | -42,8 | -1,7 |
| Tilgang | 0,0 | 9,1 | 169,6 | 178,7 |
| Afgang | -3,2 | -34,9 | 0,0 | -38,1 |
| Anskaffelsessum 31. december 2024 | 361,2 | 1.006,1 | 157,8 | 1.525,1 |
| Af- og nedskrivninger 1. januar 2024 | -94,3 | -695,2 | 0,0 | -789,5 |
| Afskrivninger på afviklede aktiver | 3,2 | 34,1 | 0,0 | 37,3 |
| Årets afskrivninger | -14,5 | -73,9 | 0,0 | -88,4 |
| Årets nedskrivninger | 0,0 | 0,0 | 0,0 | 0,0 |
| Af- og nedskrivninger 31. december 2024 | -105,6 | -735,0 | 0,0 | -840,6 |
| Regnskabsmæssig værdi 31. december 2024 | 255,6 | 271,1 | 157,8 | 684,5 |
| Regnskabsmæssig værdi af finansielt leasede aktiver 31. december 2024 | 251,7 | 176,1 | 0,0 | 427,8 |

12. Finansielle anlægsaktiver

| | Deposita |
|--|------------|
| Anskaffelsessum 1. januar 2024 | 0,9 |
| Tilgang | 0,2 |
| Afgang | -0,1 |
| Regnskabsmæssig værdi 31. december 2024 | 1,0 |

13. Andre tilgodehavender

| | 2024 | 2023 |
|-----------------------|-------------|-------------|
| Moms tilgodehavende | 1,2 | 12,2 |
| Andre tilgodehavender | 13,8 | 4,9 |
| I alt | 15,0 | 17,1 |

14. Periodeafgrænsningsposter

Periodeafgrænsningsposter udgøres primært af forudbetalte omkostninger vedrørende forsikringspræmier, husleje og leasingydelser.

15. Egenkapital

| | 2024 | 2023 |
|---|-------------|-------------|
| Egenkapital 1. januar | 10,5 | 10,1 |
| Årets resultat efter overførelse af gebyrområderesultater | 0,4 | 0,5 |
| Udloddet udbytte | -0,5 | -0,1 |
| Egenkapital ultimo | 10,4 | 10,5 |
| Egenkapitalen specificeres således: | | |
| Aktiekapital 1. januar | 10,0 | 10,0 |
| Aktiekapital 31. december | 10,0 | 10,0 |
| Foreslået udbytte 1. januar | 0,5 | 0,1 |
| Udloddet udbytte | -0,5 | -0,1 |
| Foreslået udbytte | 0,4 | 0,5 |
| Egenkapital 31. december | 10,4 | 10,5 |

Aktiekapitalen består af 10.000 aktier a 1.000 kr. Alle aktier har samme stemmerettigheder. Aktiekapitalen har været uændret de seneste fem år.

16. Hensatte forpligtelser

| | 2024 | 2023 |
|--|--------------|--------------|
| Hensatte forpligtelser 1. januar | 322,6 | 399,3 |
| Anvendt i året | -312,3 | -389,0 |
| Hensat for året | 358,9 | 312,3 |
| Hensatte forpligtelser 31. december | 369,2 | 322,6 |
| Forfaldstidspunkterne for hensatte forpligtelser forventes at blive: | | |
| 0-1 år | 359,2 | 312,3 |
| 1-5 år | 10,0 | 10,3 |
| I alt | 369,2 | 322,6 |

I hensættelsen for året indgår hensættelse til pantforpligtelse vedrørende engangs-emballage med 255 mio. kr. Det regnskabsmæssige skøn er baseret på den seneste periodes indsalg til markedet fratrukket emballager modtaget retur og er udtryk for de emballager, der er opkrævet pant for hos producenter mv., men som der endnu ikke er afregnet returpant for.

17. Leasing gæld

| | 2024 | 2023 |
|---|--------------|--------------|
| Gældsforpligtelserne er indregnet således i balancen: | | |
| Langfristet leasinggæld | 375,0 | 391,0 |
| Kortfristet leasinggæld | 41,9 | 41,0 |
| I alt | 416,9 | 432,0 |
| Dagsværdi | 416,9 | 432,0 |
| Nominel værdi | 416,9 | 432,0 |

18. Anden gæld

| | 2024 | 2023 |
|--|-------------|-------------|
| Skyldige feriepenge mv. | 20,7 | 25,1 |
| Finansiell kontrakt til råvaresikring, dagsværdi | 0,7 | 10,2 |
| Øvrige | 12,9 | 9,4 |
| I alt | 34,3 | 44,7 |

19. Afledte finansielle instrumenter

Bestyrelsen fastsætter rammerne for indgåelse af kontrakter om afledte finansielle instrumenter.

Virksomheden indgår alene kontrakter med det formål at afdække risikoen på fremtidigt salg af aluminium. Ved udgangen af 2024 er der sikret fremtidigt salg af aluminium for budget 2025 svarende til 13.138 tons (2023: 12.939 tons). Dagsværdien af disse terminkontrakter udgør pr. 31.12.2024 i alt -0,7 mio. kr. (31.12.2023: -10,2 mio. kr.). Reguleringen til dagsværdi indgår i resultatopgørelsen og i balancen under henholdsvis andre tilgodehavender og anden gæld. Der indgås kun terminkontrakter med modparter, som har en god kreditrating fra et anerkendt kreditratingbureau.

20. Leje-, leasing- og øvrige forpligtelser

| | 2024 | 2023 |
|--|-------------|-------------|
| Leje- og leasingforpligtelser der forfalder inden for 1 år | 4,5 | 5,0 |
| Leje- og leasingforpligtelser der forfalder efter 1 år | 8,5 | 6,5 |
| Øvrige forpligtelser der forfalder inden for 1 år | 7,0 | 4,1 |
| Øvrige forpligtelser der forfalder efter 1 år | 15,4 | 4,3 |
| I alt | 35,4 | 19,9 |

Virksomheden har ingen eventualforpligtelser på balancetidspunktet.

21. Nærtstående parter

Dansk Retursystems nærtstående parter omfatter følgende; Aktionærer, bestyrelsesmedlemmer og de virksomheder, som bestyrelsesmedlemmerne repræsenterer, samt direktionen.

Dansk Retursystem Holding A/S besidder majoriteten af selskabskapitalen. Dansk Retursystem Holding A/S' indflydelse på virksomheden er begrænset som følge af offentlig regulering.

Transaktioner

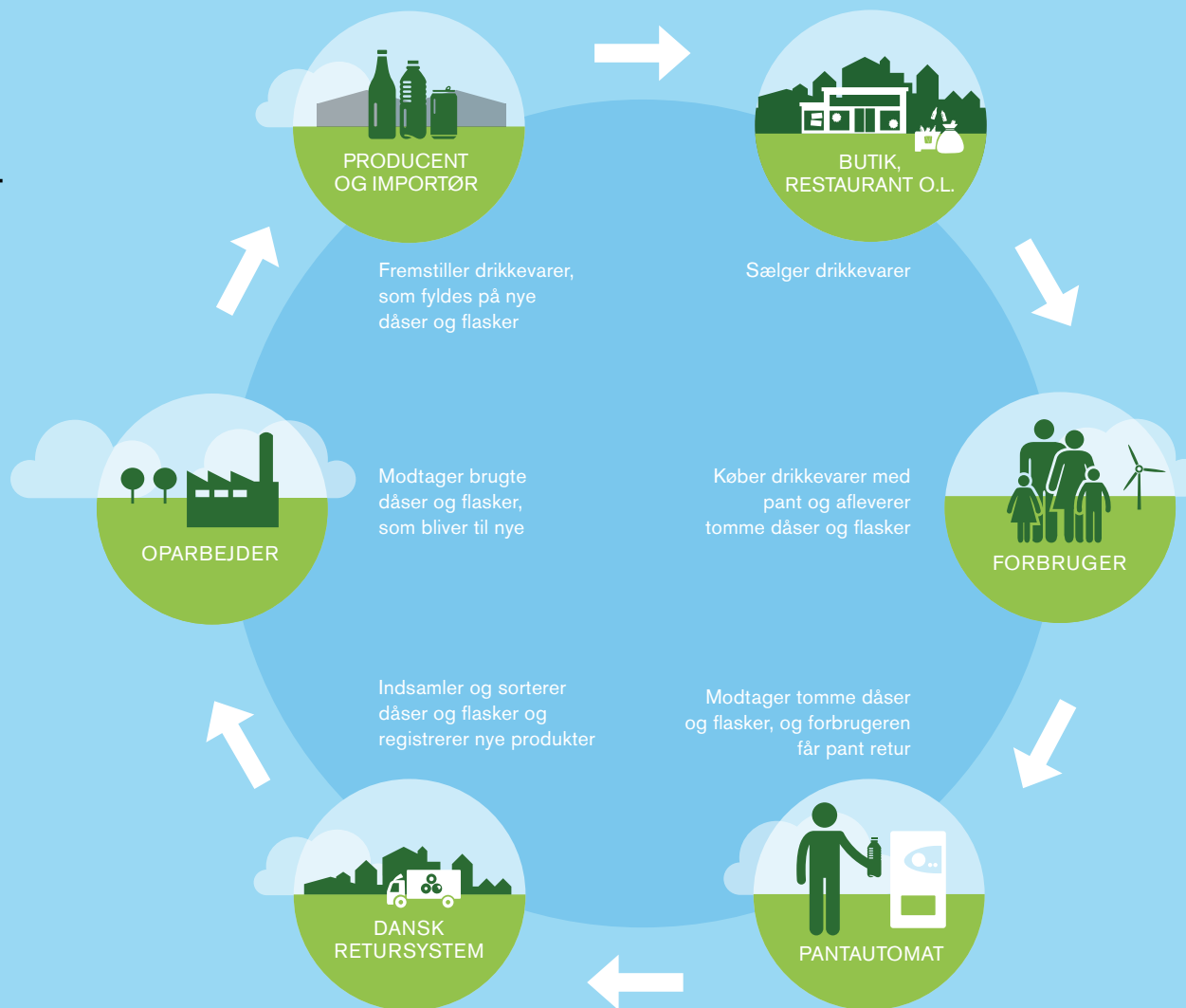
Transaktionen med de nærtstående parter omfatter driftsgebyr, der fremgår af note 2 i årsrapporten, samt vederlæggelse til direktion og bestyrelse, som fremgår af note 3. Driftsgebyrerne prissættes i overensstemmelse med offentlige fastsatte regler. Prissætningen godkendes af Miljøministeriet.

22. Forslag til resultatdisponering

| | 2024 | 2023 |
|---|------------|------------|
| Forslag til resultatdisponering | | |
| Udbytte | 0,4 | 0,5 |
| Resultatdisponering 31. december | 0,4 | 0,5 |

Emballagens livscyklus

Dansk Retursystem driver det danske pantsystem, som en cirkulær økonomisk forretningsmodel. Værdikæden omfatter emballageproducenter, bryggerier, forhandlere, forbrugere, transportører samt sorterings- og genanvendelsesanstalt. Sammen sikrer vi et ressourceloop i højeste kvalitet.



Selskabsoplysninger

Dansk Retursystem A/S
Erik Husfeldts Vej 1
2630 Taastrup

Telefon 43 32 32 32
Hjemmeside www.danskretursystem.dk
E-mail info@danskretursystem.dk
CVR-nr. 25 49 61 40
Stiftet 30. juni 2000
Hjemsted Høje Taastrup
Regnskabsår 1. januar – 31. december