



Årsrapport 2018

10 milliarder gode grunde

Din garanti for genanvendelse

Svanemærket, allergimærket og EU-Blomsten. Mærkerne viser forbrugerne vej. De sikrer os, at varerne i indkøbskurven er klima- og miljøvenlige, eller at de ikke indeholder stoffer, der er skadelige for os selv og vores børn. Sådan er det også med pantmærket. Det viser også vej. For det er din garanti for, at vi passer på miljøet.

Når du køber en flaske eller dåse med et pantmærke, er du garanteret, at din emballage bliver genanvendt – hvis du afleverer den tilbage.

Din dåse bliver ikke til en cykel, og din plastikflaske bliver ikke brændt. Nej, de bliver til noget endnu bedre – nemlig en ny dåse, flaske eller andre emballager, som din fødevarer trygt kan opbevares i. Og det kan den igen og igen.

Det er pantmærket din garanti for.



Indhold

Ledelsesberetning		Bestyrelsen og daglig ledelse	71
Kort om Dansk Retursystem	5		
Resultater for 2018	11	Regnskab	
Femårsoversigt	12	Ledelsespåtegning	75
Resultater 2018	13	Den uafhængige revisors revisionspåtegning	76
Forventninger	21	Resultatopgørelse	78
Risikohåndtering	23	Balance	79
Strategi 2020	26	Pengestrømsopgørelse	80
Nye måder at aflevere på	29	Egenkapitalopgørelse	80
Forbrugere og kunder	31	Noter	81
Miljø – plastik er på dagsordenen	39		
Effektivitet	50		
CSR – samfundsansvarlig virksomhed	53		
Vores medarbejdere	61		
Oplysning og viden	64		
10 milliarder gode grunde til det danske pantssystem	69		

Ti milliarder gode grunde

2018 har været et meget tilfredsstillende år i Dansk Retursystem. Det har været et år, hvor vi kunne fejre en række milepæle, og det har været et år, hvor et øget globalt fokus på plastik også har skabt øget interesse for vores arbejde fra både ind- og udland.

I begyndelsen af året kunne vi fejre, at emballage nummer ti milliarder kørte gennem systemet. Den varme sommer fik solget af drikkevarer til at stige, og vi oplevede en stigning i sommerperioden på mere end 20% returnerede emballager. 2018 blev derved også et rekordår, hvor 1,4 mia. emballager blev sendt til genanvendelse. Samlet set steg returmængderne med 11% på hele året.

Sund økonomi

Økonomisk set har 2018 været et stærkt år. Dansk Retursystem er en non-profitvirksomhed, og de gode økonomiske resultater afspejles ved, at vi i 2018 håndterede godt 200 mio. flere emballager end året før og samtidigt leverede et regnskabsmæssigt 0 resultat, og dét set i lyset af, at vi i midten af 2018 reducerede de gennemsnitlige gebyropkrævninger med godt 20%. Baggrunden for resultatet er en målrettet indsats for at øge effektiviteten, som i 2018 blev forbedret med 10%.

Vi arbejder kontinuerligt på at forbedre returprocenten

2018 endte returprocenten på 89, hvilket er et fald på et procentpoint i forhold til de to foregående år, men det er fortsat en usædvanlig høj returprocent. Vi erfarer et skift

i forbrugernes adfærd. Hvor der tidligere år er blevet afleveret store mængder i julemåneden, så faldt returneringen i december 2018 for så at stige usædvanligt meget i januar 2019. Derfor forventer vi også at være tilbage på en returprocent på minimum 90% i 2019. Forventningen understøttes af, at vi kontinuerligt arbejder på innovation og andre tiltag, som understøtter, at forbrugerne nemmere kan aflevere deres pantbelagte emballager.

Plastik og klima fylder for danskerne

Det øgede globale fokus på plastik og klima optager befolkningen, virksomhederne og politikerne. Pantsystemet indgår som en central brik i Danmarks miljømæssige infrastruktur, og i foråret 2018 understregede en rapport udarbejdet for Miljø- og Fødevarerministeriet af DTU, at pantsystemet sikrer den bedste genanvendelse af engangsemballage på flasker og dåser. I juni annoncerede miljøministeren, at juice- og saftprodukter skal være en del af det cirkulære system. Vi glæder os til at byde dem velkommen.

Fremtidssikring af den cirkulære økonomi

Sidst på året markerede vi en milepæl med det første spadestik til en ny og langt mere automatiseret fabrik i Høje-Taastrup. Med fabrikken kan vi effektivt fremtidssikre den cirkulære økonomi for pantemballage i Danmark. I 2018 opnåede vi også en anden vigtig milepæl, som ligeledes understøtter vores arbejde med cirkulær økonomi, effektivitet samt mennesker og samfund, nemlig en egentlig CSR-certificering af Dansk Retursystem.

Lars Krejberg Petersen, administrerende direktør.



Certificeringen er ikke et punktum, men et solidt fundament for fortsat udvikling - også på den nye fabrik. Gennem CSR-arbejdet fik vi også prioriteret FNs 17 verdensmål. Det fokus skal vi arbejde videre med i de kommende år.

2019 bliver endnu et vigtigt år for Dansk Retursystem. Vi arbejder videre på realisering af vores strategi 2020 og vil have særligt fokus på at få de nye produkter ombord samt etablering af den nye fabrik og andre innovative tiltag. Vi skal realisere yderligere effektivisering, forbedre returprocenten og samtidig sikre et godt og sundt arbejdsmiljø for vores medarbejdere. Det er også tid til at tage næste skridt i arbejdet med 2025-strategien, som vil komme miljøet, klimaet og alle vores interessenter til gavn.

Vi er allerede i gang. Og det er der (mere end) 10 mia. gode grunde til!

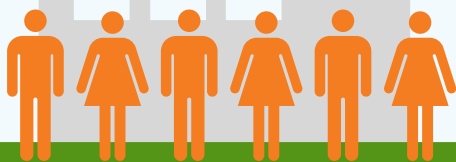
Kort fortalt

2,1 mia.

kroner omsætning incl. pant

466

medarbejdere



73%
andre
indtægter
eksklusive
pant

27%
genanven-
delige
materialer



95%

af forbrugerne synes, at
pantsystemet er en god idé

3,8 mio.

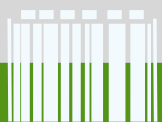
3,8 mio. flasker og dåser med
pant bliver afleveret tilbage
hver dag



Næsten 9 ud af 10
engangsflasker
eller dåser kom retur

26.300

registrerede dåser og
flasker med pant
5.047 nye produkter på
markedet i 2018



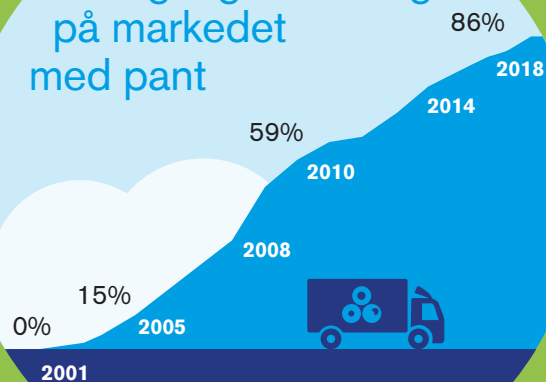
1.087

producenter
og importører

3.119

returautomater,
som vi kan servicere
elektronisk

Andel af
engangsemballage
på markedet
med pant



900

kunder får hentet tomme
emballage hver dag

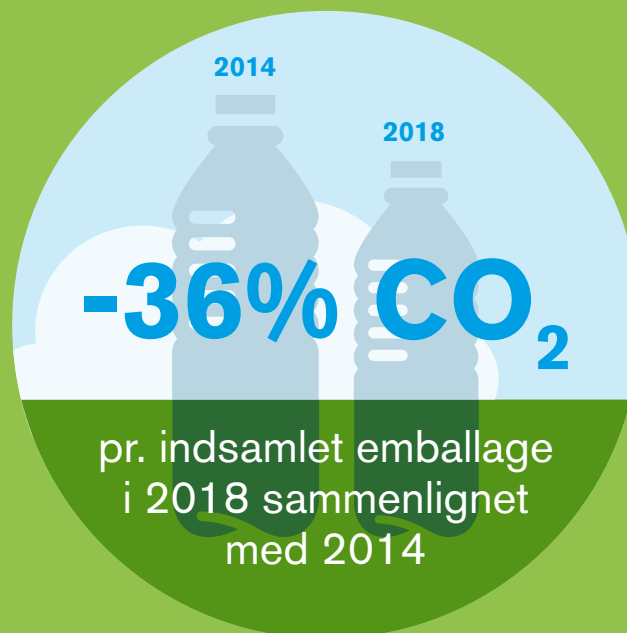
15.672

butikker, kontorer og
restauranter er tilmeldt
systemet

Klima og miljø

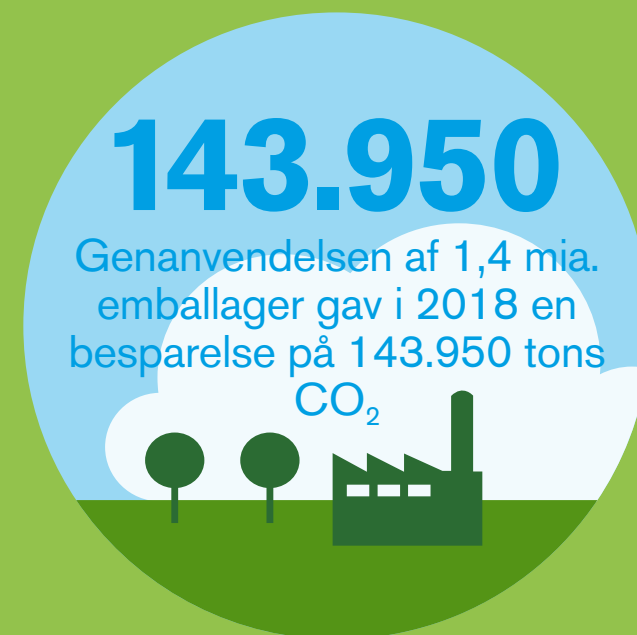
52.470

tons glas, plast og aluminium
sendt til genanvendelse



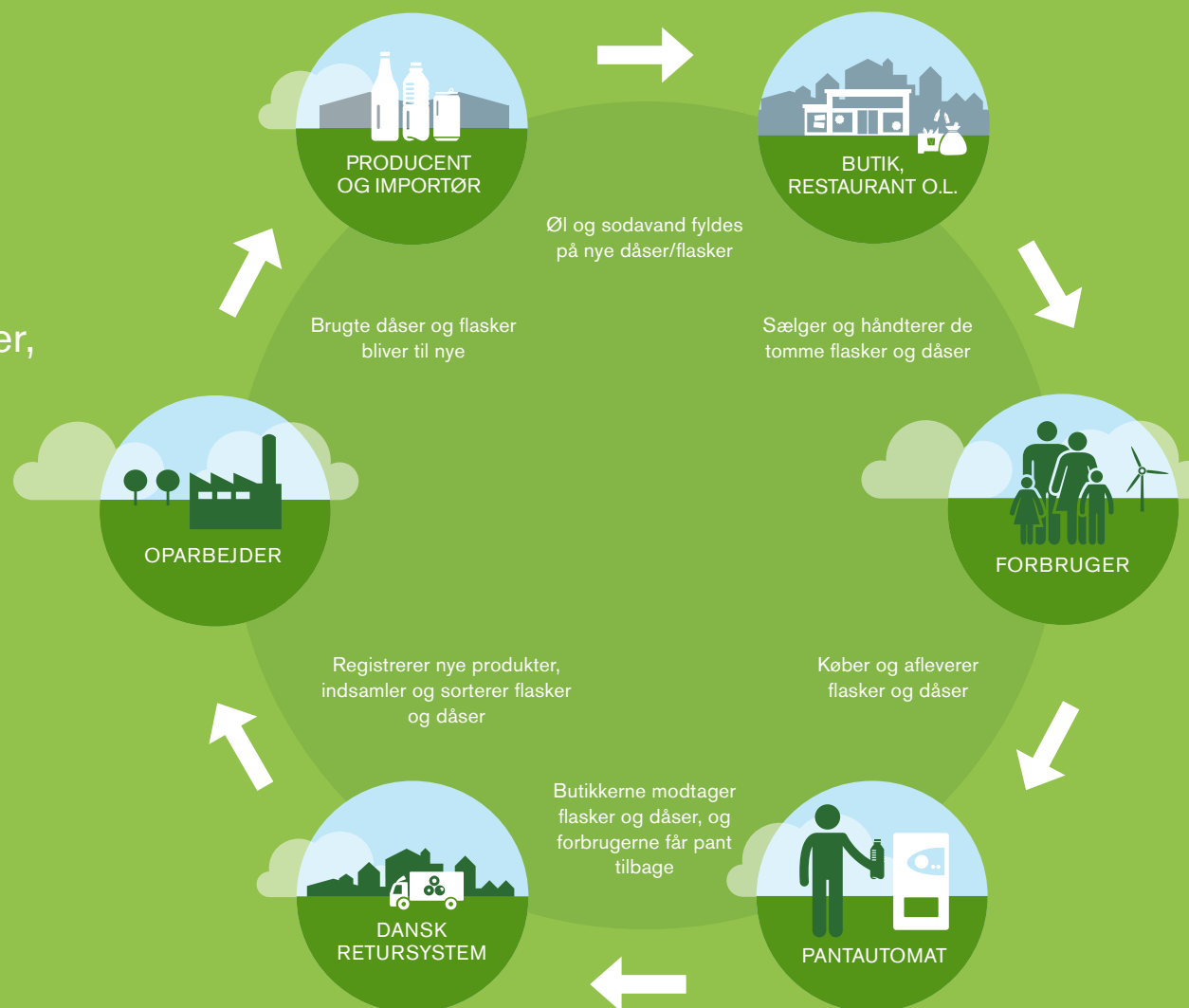
1,4 mia.

flasker og dåser blev
genanvendt i 2018



Emballagens livscyklus

Dansk Retursystem driver det danske pantsystem, som en cirkulær økonomisk forretningsmodel. Værdikæden fra emballageproducenter, bryggerier, forhandlere, forbrugere, transportører samt sorterings- og genanvendelsesanlæg. Sammen sikrer vi et ressourceloop i højeste kvalitet.



Verdensmål

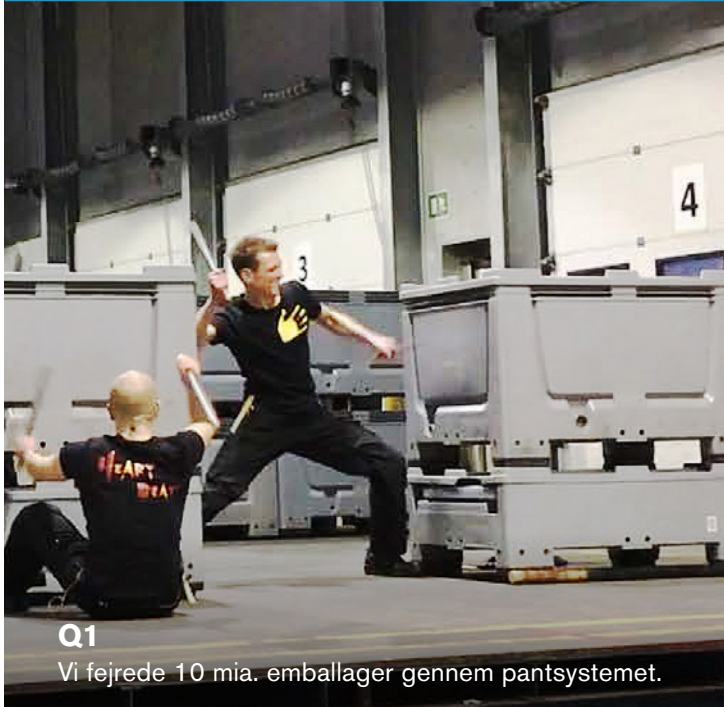
Som samfundsansvarlig virksomhed arbejder vi med implementering og understøttelse af verdensmålene. Vores forretning bygger primært på to verdensmål **12 Ansvarligt forbrug og produktion** samt **13 Klimaindsats**. Begge arbejder vi ambitiøst og målrettet med.

Vi håndterer producenternes miljømæssige ansvar, så deres produkter ikke ender som affald, men som nye vigtige ressourcer. For at det kan ske, skal det være nemt og let for forbrugeren at have en god, bæredygtig pantadfærd.

Gennem strategiske initiativer og daglig drift fokuserer vi på at få så mange emballager tilbage i systemet som muligt til gavn for miljøet, for jordens beholdning af råstoffer og for klimaet. Vi arbejder derfor også systematisk på at mindske både virksomhedens og emballagens CO₂ aftryk.



Højdepunkter i 2018



Q1
Vi fejrede 10 mia. emballager gennem pantsystemet.



Q2
Miljøministeren annoncerede pant på juice og saft



Q3
Sommeren slog alle pantrekorder (Q3)



Q2
Vores mobile udstilling turnerede sommerlandet



Q3
Kampagne indledte jagt på de sidste 10%



Q1
Vi støtter livslang læring



Q2
Drop & Go blev landets største pantsted



Q4
Vi tog første spadestik til ny fabrik

Resultater for 2018



Femårsoversigt af hoved- og nøgletal

mio.kr.	2018	2017	2016	2015	2014
Nettoomsætning	2.087,1	1.932,6	1.880,3	1.791,0	1.741,9
Resultat af primær drift	28,5	70,3	66,0	38,3	47,1
Resultat af finansielle poster	13,7	-10,8	-17,1	-4,4	-17,4
Resultat før skat og overførsel til gebyrområder	9,5	1,3	0,1	0,1	0,2
Overførsel til gebyrområderesultater	-9,8	-1,6	0,0	0,0	0,0
Resultat før skat	-0,3	-0,3	0,1	0,1	0,2
Skat af årets resultat	0,4	0,4	0,0	0,0	0,0
Årets resultat	0,1	0,1	0,1	0,1	0,2
Anlægsaktiver	315,6	362,1	382,9	400,4	408,9
Resultat af gebyrområder med aktiverede resultater	0,0	0,0	0,0	0,0	0,0
Omsætningsaktiver eksklusiv aktiverede resultater	288,1	244,7	220,6	315,3	374,3
Aktiver i alt	603,7	606,8	603,5	715,7	783,2
Selskabskapital	10,0	10,0	10,0	10,0	10,0
Egenkapital	10,1	10,1	10,1	10,1	10,2
Hensatte forpligtelser	282,3	240,7	214,9	201,1	166,5
Langfristede gældsforpligtelser	65,2	99,2	116,4	125,9	149,3
Resultat af gebyrområder med passiverede resultater	11,4	1,6	0,0	0,0	0,0
Kortfristede gældsforpligtelser eksklusiv passiverede resultater	234,7	255,1	262,1	378,6	457,2
Passiver i alt	603,7	606,7	603,5	715,7	783,2
Pengestrøm fra driften	136,6	65,7	204,2	199,8	143,6
Pengestrøm til investering, netto	-50,3	-57,3	-58,9	-93,5	-49,2
Heraf til investering i materielle anlægsaktiver	-52,0	-59,0	-61,2	-96,4	-54,5
Pengestrøm fra finansieringsaktivitet	-80,3	-8,4	-145,3	-106,3	-94,4
Pengestrøm i alt	6,0	0,0	0,0	0,0	0,0
Uudnyttede trækningmuligheder	200,0	174,8	178,7	74,0	0,0
Gennemsnitligt antal ansatte	466	464	469	483	487
Indsamlede mængder (mia.stk.)	1,4	1,2	1,2	1,1	1,1
Udbetalt håndteringsgodtgørelse til dagligvarebutikker	30,9	29,0	25,3	25,8	26,3

Resultater 2018

Dansk Retursystems aktiviteter vedrørende indsamling af engangsemballager steg i 2018 i forhold til 2017. Stigningen skyldes øgede salgsmængder af engangsemballager. Returmængderne steg med ca. 11%.

Nettoomsætningen er steget med 8% i forhold til 2017, mens stigningen i antal solgte enheder udgjorde 12%. Optrævet pant er steget med 136,6 mio. kr., og opkrævede driftsgebyrer for engangsemballage er faldet med 5,6 mio. kr., mens driftsgebyrer for genpåfyldelig emballage er faldet med 0,9 mio. kr.

Forøget effektivitet

Effektiviteten i Dansk Retursystem kan måles på flere måder. Effektiviteten afspejles i de gebyrer, som opkræves for de solgte emballager. I midten af 2018 reducerede vi de gennemsnitlige gebyropkrævninger med 21%, svarerende til en samlet økonomisk effekt i 2018 på 27 mio. kr. Herudover afspejles effektiviteten ved det antal ansatte, der har skullet til for at håndtere de returmængder, som Dansk Retursystem har indsamlet, forarbejdet og solgt som genanvendelige materialer. Effektiviteten er i 2018 øget med 10%, idet der i 2017 var beskæftiget knap 38 FTE pr. 100 mio. emballager, mens dette tal er reduceret til godt 34 i 2018.

Returprocenten

Den samlede returprocent for engangsemballage er for 2018 opgjort til 89%, mens den i 2017 var 90%. Faldet

tilskrives en ændret forbrugeradfærd omkring årsskiftet 2018/19 i sammenhæng med placeringen af julen i 2018.

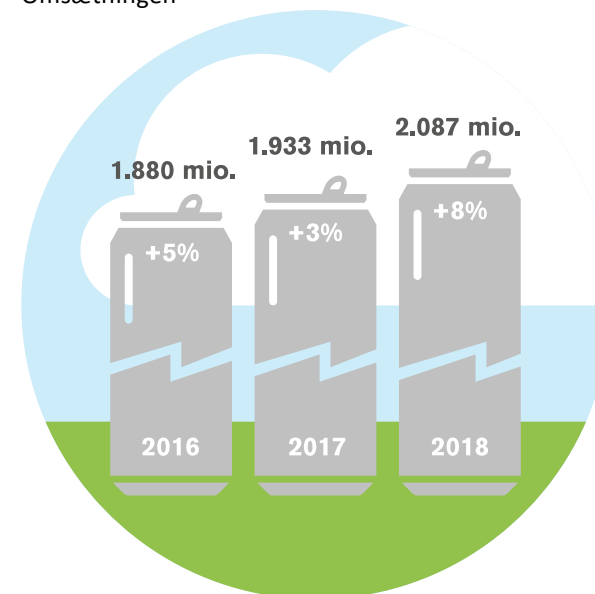
Dansk Retursystem vil i de kommende år arbejde på en fortsat positiv udvikling af returprocenten.

Returprocenten for de genpåfyldelige flasker er for 2018 opgjort til 105%. Opgørelsen tager udgangspunkt i de rapporterede salgs- og returmængder fra udbydere af pantbelagte genpåfyldelige flasker på det danske marked.

En returprocent for de genpåfyldelige flasker på over 100% skyldes, at salget af drikkevarer i denne emballagetype udgør en faldende andel af markedet. Det betyder, at der kommer flere flasker retur, end der sælges.

Omvendt vil der også i et stigende og bevægeligt marked for pantet engangsemballage være risiko for ændret forbrugeradfærd, som vil kunne påvirke returprocenten. Dansk Retursystem følger dette nøje med henblik på at sikre en fortsat høj returprocent.

Omsætningen



Indtægterne fra salget af genanvendelige materialer er steget 29,0 mio. kr. i forhold til 2017. Stigningen skyldes både en øget mængde indsamlet materiale og bedre priser.

I 2018 blev der udbetalt 30,9 mio. kr. i håndteringsgodtgørelse til dagligvarebutikker. Omkostningen til håndteringsgodtgørelse er på grund af større aktivitet steget

med 1,9 mio. kr. i forhold til 2017. Håndteringsgodtgørelsessatserne blev revideret pr. 1 januar 2017 og er gældende til udgangen af 2020.

Samlet set resulterede det i et overskud på 0,1 mio. kr. Overskuddet fremkommer efter udgiftsførsel af særlige poster på 32,7 mio. kr.

Særlige poster omfattede i 2018 følgende:

Konsolidering

Posten konsolidering omfatter årets omkostning på 1,5 mio. kr. til den pulje til sikring af pantsystemet, som Dansk Retursystem skal opretholde, jf. pantbekendtgørelsen. Det bemærkes, at tab på debitorer fortsat er lavt, hvilket især skyldes krav om garantistillelse til nye udbydere, der ønsker at være på primær mærkning.

Betaling til staten

Ifølge miljøbeskyttelseslovens § 9 C skal Dansk Retursystem betale en række på forhånd fastsatte beløb i årene 2015-19. Beløbet for 2018 på 31,2 mio. kr. udgør 50% af det i loven anførte, idet fuld betaling forudsætter, at der er implementeret et dansk-tysk grænsepantsystem, hvilket ikke er sket.

Årets resultat

Årets resultat før skat og overførsel af resultater for gebyrområder udgør et overskud på 9,5 mio. kr. Hver materialegruppe udgør et gebyrområde, for hvilket der udarbejdes en intern resultatopgørelse. Dansk Retursystem skal i henhold til pantbekendtgørelsens regler kalkulere gebyrsatser på baggrund af de forventede nettoomkostninger ved driften af det enkelte gebyrområde. Resultatet af et gebyrområde indgår i beregningen af efterfølgende års gebyrfastsættelse.

For 2018 udgør det samlede resultat af gebyrområderne 9,8 mio. kr., som posteres under kortfristet gæld, idet alle gebyrområder udviser positive resultater. Årets resultat efter skat samt overførsel af gebyrområderesultater udgør 0,1 mio. kr.

Som non-profit virksomhed betragter vi årets resultat på 0,1 mio. kr. som tilfredsstillende, idet balancen mellem indtægter og udgifter er opnået. Det tilfredsstillende resultat er opnået, selvom væksten i returmængderne stiller øgede krav til virksomheden særligt i forhold til kapaciteten på fabrikkerne og i indsamlingen.

Resultatet opnås også som følge af stigende gebyrindtægter, der kommer fra et stigende salg i markedet kombineret med øget effektivisering gennem fald i driftsomkostninger pr. indsamlet emballage.

Udvikling af alternative afleveringsmuligheder

Der er i 2018 anvendt de resterende 0,6 mio. kr. af hensættelsen til udvikling af alternative afleveringsmuligheder. Beløbet er anvendt i forbindelse med udvikling af Drop & Go-konceptet. Arbejde med udvikling af alternative afleveringsmuligheder fortsætter.

Personaleomkostninger

Omkostninger til løn, pension og social sikring er steget med 13,3 mio. kr. i forhold til 2017, og antallet af medarbejdere er steget med 2 fuldtidsansatte i gennemsnit. Stigningen i antal medarbejdere skyldes den øgede aktivitet.



Af- og nedskrivninger

Af- og nedskrivningerne er i 2018 højere end i 2017. Af- og nedskrivninger er ændret skøn over levetid for visse aktiver såsom transportmateriel og pantstationer.

Finansielle indtægter og omkostninger

Dansk Retursystem indgår finansielle kontrakter med det formål at sikre prisen ved fremtidigt salg af aluminium. Disse aftaler er klassificeret som afledte finansielle instrumenter, og værdireguleringer indregnes løbende i resultatopgørelsen under finansielle poster.

Ultimo 2018 udgør værdien af kontrakterne et nettotilgodehavende på 9,2 mio. kr. Ultimo 2017 udgjorde værdien af kontrakterne en nettoforpligtelse på 10,8 mio. kr.

Det er ikke muligt på samme måde at sikre prisen på plast til genanvendelse, idet der ikke eksisterer et effektivt marked for afdækning af disse materialer.

Indtægter

Som det også fremgår af resultatet, drives Dansk Retursystem som non-profit virksomhed. Indtægterne til dækning af driften stammer overvejende fra tre områder, nemlig gebyrer, indtægt fra salg af genanvendelige materialer og indtægtsført pant.

Gebyrerne er i første halvdel af 2018 opkrævet med uændrede satser i forhold til 2017. I anden halvdel af 2018 er gebyrsatserne nedsat med i gennemsnit 21%. Ændringen i gebyrsatserne medfører en reduktion af gebyropkrævningen på 26,8 mio. kr. for andet halvår målt i forhold til gebyrsatserne i første halvår.

Målsætningen i strategi 2020 er at mindske andelen af indtægterne, som stammer fra gebyrer, gennem øget effektivitet. Der er yderligere fokus på at fastholde indtægtsniveauet fra salg af genanvendelige materialer via cirkulær økonomi.

Indtægtsført pant

I henhold til reglerne i pantbekendtgørelsen kan Dansk Retursystem indtægtsføre pant, der er indbetalt til selskabet, og som ikke er indløst. Det sker, hvis indtægten er endeligt opgjort i overensstemmelse med god og forsigtig regnskabspraksis.

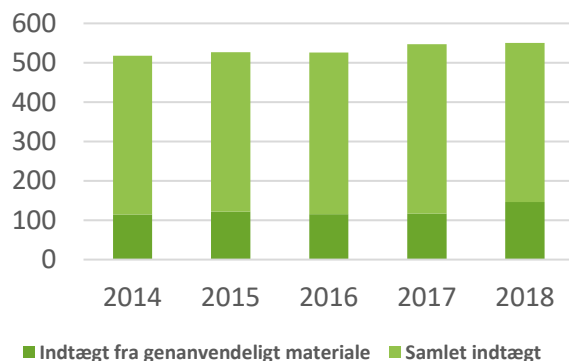
I 2018 indtægtsføres i alt 158,0 mio. kr. vedrørende ikke-indløst pant. I 2017 blev der indtægtsført 173,6 mio. kr.

Indtægtsført pant gøres op på baggrund af den pant, selskabet opkræver og udbetaler, samt selskabets pantforpligtelser.

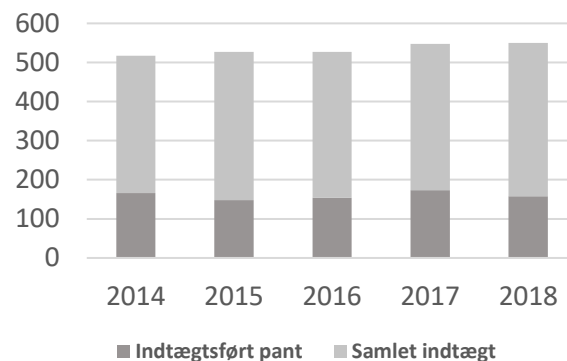
Gebyrområder

Årets resultat udgør et overskud på 9,5 mio. kr. før skat og overførsel af resultater for gebyrområder. Dansk Retursystem fastsætter i henhold til pantbekendtgørelsens regler gebyrsatser på baggrund af de forventede omkostninger ved driften af det enkelte gebyrområde. Hver

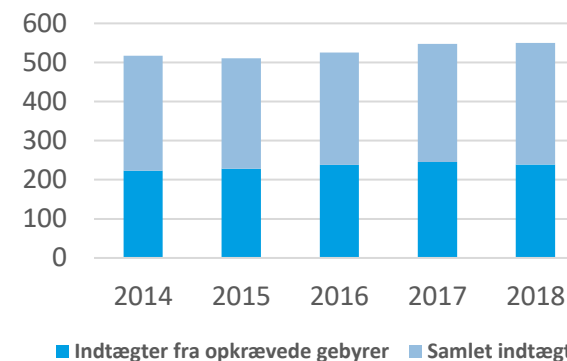
Genanvendeligt materiale ift. samlet indtægt



Indtægtsført pant ift. samlet indtægt



Opkrævede gebyrer ift. samlet indtægt



Årsrapport

materialegruppe udgør et gebyrområde, for hvilket der udarbejdes en intern resultatopgørelse. Resultatet af et gebyrområde skal indregnes i efterfølgende års gebyr fastsættelse. Regnskabsmæssigt indebærer det, at resultater for gebyrområderne indregnes under henholdsvis aktiver og passiver i balancen.

Hensatte forpligtelser

Hensatte forpligtelser udgør i alt 282,3 mio. kr. Heraf udgør hensættelse til pantforpligtelse vedrørende engangsemballage 175 mio. kr. mod 145 mio. kr. i 2017.

Pantforpligtelsen er den mængde pantbelagt engangsemballage, som er salgsrapporteret, men som først indsamles og pantafregnes efter årsafslutningen. Til grundlag for vurderingen anvendes historiske og forventede returprocenter for både materiale- og pantkategorier, suppleret med stikprøveoptællinger i butikssektoren og internetundersøgelser til belysning af lager hos forbrugere.

Stigningen i panthensættelsen skyldes primært væksten i salget af engangsemballage, som medfører større lagre i hele værdikæden. Skønnet over størrelsen af panthensættelsen er naturligt behæftet med usikkerhed.

Anlægsaktiver

Den regnskabsmæssige værdi af anlægsaktiverne ligger ca. 13% lavere end ved udgangen af 2017. Årets nettoinvesteringer på 50,3 mio. kr. omfatter primært udstyr til eksisterende indsamlingsspor, herunder udstyr i forbindelse med flaskerum.

Tilgodehavender for opkrævede gebyrer og pant
Tilgodehavender vedrørende opkrævede gebyrer og pant er steget med 4,3 mio. kr. i forhold til 2017.
Leverandører af varer og tjenesteydelser
Leverandører af varer og tjenesteydelser er steget med 32,6 mio.kr. i forhold til 2017.

Finansielle forhold

Pengestrøm fra primær drift udgør 142,9 mio. kr. mod 73,4 mio. kr. sidste år. Pengestrøm til investering udgør 50,3 mio. kr.



Stigende mængder i markedet for engangsemballager

Mængden af solgte engangsemballager udgør 86% af den samlede mængde af pantede emballager, der rapporteres til Dansk Retursystem. Det er en stigning på 2 procentpoint i forhold til 2017.

Langt størstedelen af engangsemballagerne fordeler sig mellem plast og aluminium. Engangsglas har haft en stigning, der følger markedet, og har dermed fastholdt

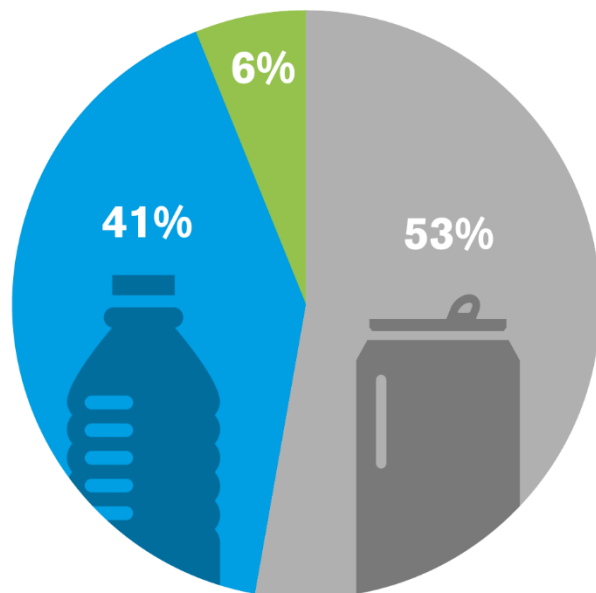
sin andel af det samlede volumen målt i enheder. Mængden af indsamlet glas udgør den største andel af den samlede tonnage, der sendes til genanvendelse.

De 14% genpåfyldelige flasker med pant er i dag næsten udelukkende glasflasker. De tidligere genpåfyldelige plastikflasker er nu afløst af engangsemballager, som håndteres af Dansk Retursystem.

Med en stigning i returmængderne i 2018 på 11% nåede Dansk Retursystem 1,4 mia. indsamlede engangsemballager. Den største stigning i antal indsamlede engangsemballager ligger igen i år på dåser, men der har ligeledes været en stigning i antal af plast- og glasemballager.

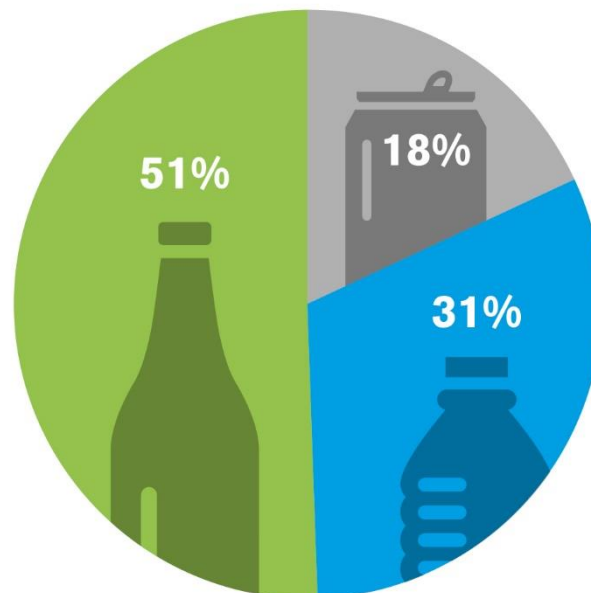
Stigningen sker primært som konsekvens af stigende salg af engangsemballager. Genpåfyldelige emballager indsamles af bryggerierne, og engangsemballager indsamles af Dansk Retursystem.

Fordeling af engangsemballageenheder



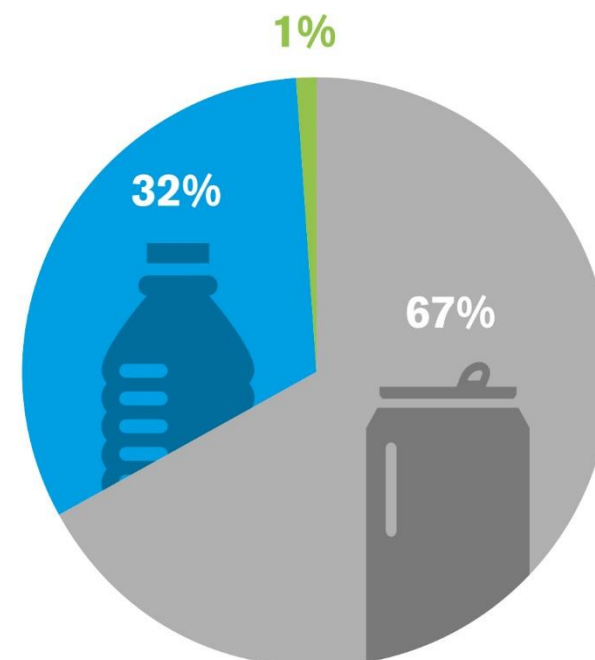
■ Metal
■ Plast
■ Glas

Fordeling af engangsemballager i tons



■ Metal
■ Plast
■ Glas

Fordeling af engangsemballager i indtægter



■ Metal
■ Plast
■ Glas

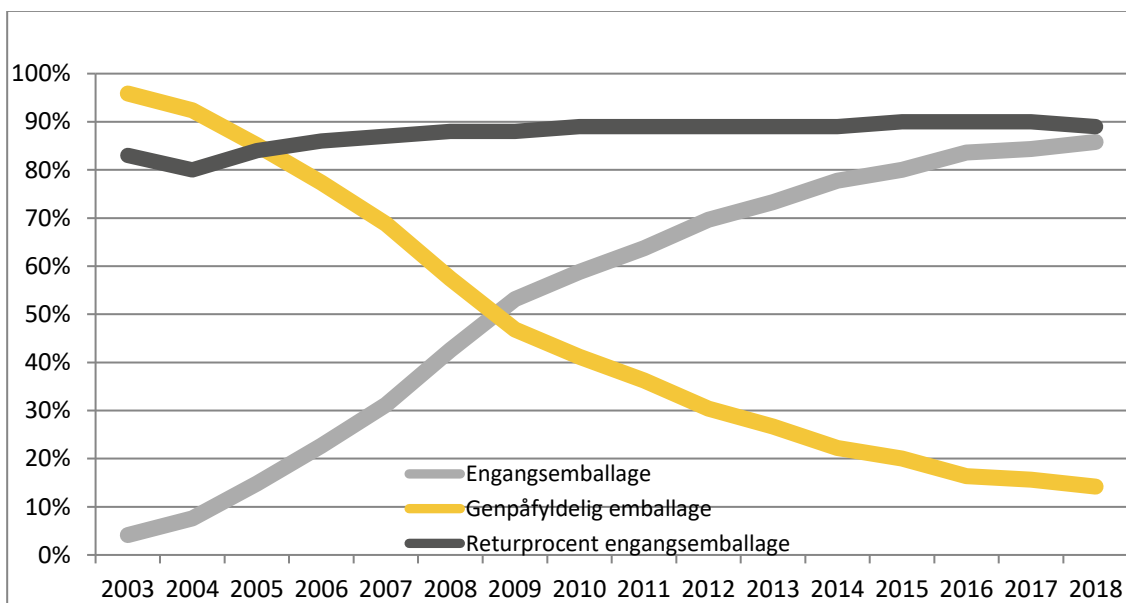
Kapacitet

På baggrund af de stigende mængder er der behov for mere kapacitet til optælling og sortering af engangsemballager.

Vores skøn er, at den forventede vækst i de nærmeste år vil kræve gennemførelse af de planlagte investeringer og tilpasninger af de eksisterende kapacitets- og driftsforudsætninger. Der kan herudover være et behov for at leje kapacitet til produktion i byggeperioden.

I forbindelse med grundkøb til den nye fabrik er indtænkt forskellige scenarier, herunder mulighed for indførelse af pant for danskere i den nordtyske grænsehandel. Dette vil føre til stigende returmængder i det danske pantsystem og vil derfor kræve udvidelse af den planlagte fabrik.

Dansk Retursystem fortsætter som planlagt i strategi 2020 med at udvikle systemet og teknologien, så det er muligt at leve op til de fremtidige krav, der vil være til det danske pantsystem.



Udvikling i markedet for engangsemballager samt returprocent

Andel af markedet for engangsemballage er siden 2002 steget fra 0% til 86%, hvilket er 2% mere end 2017.

Andel af markedet for genpåfyldelige emballager er siden 2002 gået fra 100% til 14%.

Årsrapport

Konkurrenceudsættelse

Dansk Retursystem effektiviserer løbende driften af det danske pantsystem gennem konkurrenceudsættelse af større indkøbskategorier. Dette sker blandt andet gennem EU-udbud, som Dansk Retursystem er pålagt gennem pantbekendtgørelsen.

I 2018 gennemførte vi EU-udbud af maskiner til ny fabrik, transport af genanvendelige materialer og hosting af it samt benyttede optioner fra tidligere udbud til at forlænge indkøbsaftaler.


Endvidere blev flere større leverandøraftaler konkurrenceudsat og samlet fx inden for forsyning, tele og transport.





I november 2018 startede byggeriet af den nye højteknologiske pant-fabrik i Høje Taastrup.

Opfølgning på udmelding af forventninger vedrørende 2018

Forventninger 2018 - sådan gik det

 Ikke som forventet

 Som forventet

 Bedre end forventet

Salgsmængder

Den realiserede stigning i salgsmængden på 10% i forhold til 2017 er større end forventet.



Returnmængderne

Stigningen på 11% af indsamlet emballage er bedre end forventet. Det skyldes den øgede volumen af salg på engangsemballage med pant.



Priser på genanvendeligt materiale

Både aluminium og plast er realiseret med højere priser end 2017. Det samlede udfald er som forventet.



Energipriserne

Priserne steg i løbet af 2018. Det fik indflydelse på transportomkostningerne. Priserne på genanvendeligt materiale blev positivt påvirket i sidste del af 2018.



Renten

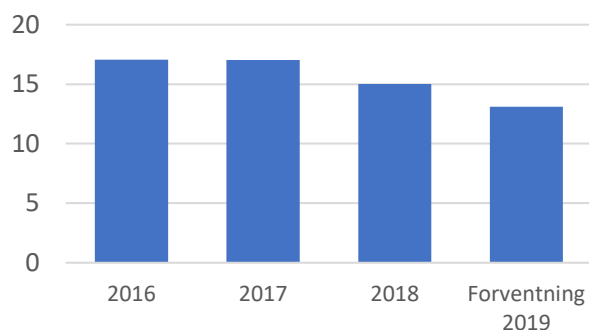
Har været lavere end det forventede og budgetterede niveau.



Forventninger vedrørende 2019

Dansk Retursystem arbejder struktureret med målsætninger, og selskabets succes kan måles på en række centrale punkter.

Gennemsnitligt driftsgebyr (øre/stk.)



Gebyrer

Dansk Retursystem er en non-profit virksomhed, som drives cirkulært økonomisk, og på lang sigt er målet, at virksomheden kan drives 100% cirkulært. Det mål kommer vi nærmere med reduktioner i gebyrer, hvor princippet er ens for alle; gebyret skal afspejle netto-omkostningen, som den enkelte emballage koster at håndtere gennem systemet.

Vi arbejder struktureret med at reducere omkostninger og effektivisere processerne. Jo mere vi kan effektivisere værdikæden, des mere kan vi reducere gebyrerne, som pålægges de enkelte emballager.

Vi forventer, at de samlede gebyrer delt med de samlede emballagemængder for engangsemballager vil resultere i et gennemsnitligt gebyr pr. engangsemballage i 2019 på 13,1 øre mod 15,1 øre i 2018 (2017: 17,0).

Returmængder

Det er forventningen, at returmængderne vil stige i takt med salget af drikkevarer. I tillæg hertil forventes inkluderingen af juice- og saftemballager at øge de samlede returmængder i 2019. Nye emballager forbundet med udvidelser af pantsystemet har historisk set haft en lavere returprocent end emballager, som har været en del af pantsystemet igennem længere tid. Vi forventer dog samlet set at kunne øge returprocenten gennem blandt

andet kampagner og innovative og forbrugervenlige løsninger. Det forventes, at den samlede returprocent vil udgøre 90% i 2019 mod 89% i 2018. Dette er på linje med den strategiske målsætning om en returprocent på 91 i 2020.

CO₂

Med udgangspunkt i data fra 2014 udarbejdede vi en CO₂-baseline, som tog afsæt i forbrug af varme, el og energi til transport. Hensigten var at reducere vores CO₂-aftryk per indsamlet emballage betragteligt i 2020. Det kræver indsats på alle områder. I 2018 reducerede vi vores CO₂ aftryk med 36%. Vi forventer, at der bliver udfordringer med at fastholde en så stor besparelse i 2019 blandt andet på grund af kapacitetsmæssige udfordringer, og fordi vi under færdigbygning og opstart af den nye fabrik forventer en periode med dobbeltdrift.

Priser på genanvendelige materialer

Det er forventningen, at priserne på plast vil være på et højere niveau i 2019 i forhold til 2018. Da olie er den væsentligste råvare til at lave plast, påvirker olieprisen naturligt priserne for genanvendelige materialer. Herudover påvirker både det nationale og EU's fokus på cirkulær økonomi markedet positivt og er med til at øge efterspørgslen og hæve priserne.

Årsrapport

Energipriser

Det er forventningen, at energipriserne i 2019 vil ligge på samme niveau som ved udgangen af 2018. En stigning vil resultere i en forøget driftsomkostning forbundet med transportaktiviteterne. Omvendt vil en stigning forøge priserne på genanvendelige materialer af plast og aluminium.

Renteniveau

Det nuværende renteniveau forventes at fortsætte i den kommende periode.



Risikohåndtering

Dansk Retursystem stilles over for en række risici af politisk, markedsmæssigt eller økonomisk karakter. Håndteringen af risici indgår integreret i styring og ledelse af forretningen.

Dansk Retursystems risikostyring er baseret på en samlet vurdering af virksomhedens risici og er samtidig tæt forbundet med strategiarbejdet. Arbejdet med at inddrage de væsentligste risici og afveje forskellige risici i forhold til hinanden er forankret i Dansk Retursystems bestyrelse, men varetages i hverdagen af direktørgruppen.

Direktørgruppen er ansvarlig for risikostyring med henblik på at sikre virksomhedens overordnede strategi og drift. Den enkelte afdelingschef er ansvarlig for risikostyring inden for sit ansvarsområde. På den måde sikres en effektiv risikostyring.

Dansk Retursystem arbejder struktureret med at identificere, overvåge og håndtere de væsentligste risici knyttet til såvel strategiske som operationelle og finansielle målsætninger.

Risikostyring er implementeret på flere niveauer i virksomheden og gennemføres ved hjælp af følgende centrale styringssystemer og værktøjer:

1. Heat map
2. KPI
3. CSR-ledelsessystemet
4. Forretningsgange

Disse elementer understøtter hinanden og Dansk Retursystems risikohåndtering.

Strategiske risici

Eneretten

Dansk Retursystem tildeles en eneret af myndighederne til at varetage retursystemet for en seksårig periode. Når der er tre år tilbage af eneretten, evaluerer myndighederne Dansk Retursystem, inden der tildeles en ny eneretsperiode. Dansk Retursystem har eneretten frem til 1. januar 2023. Næste evaluering forventes i foråret 2019 med henblik på eneretsforlængelse frem til 1. januar 2026 efter sædvanlig praksis.

Uvisheden om eneretten på lang sigt, samt det forhold, at eneretsperioden i praksis udgør 3 år lige inden en forlængelse, betyder, at Dansk Retursystem har reduceret finansiell investeringskraft, da tilbagebetalingsperioden for større investeringer kan være længere end 3 år.

Denne risiko er en del af rammebetingelserne for virksomheden, og risikoen håndteres ved at holde investeringsniveauet på et så lavt niveau, at der ikke oparbejdes en reel risiko.

Dansk Retursystem arbejder målrettet på at få forlænget eneretten ved:

- At sikre løbende forbedring af den miljømæssige effekt af pantsystemet, herunder at størst mulig andel af emballagerne genanvendes. Der arbejdes fortsat på at øge returprocenten til 91 senest i 2020.
- At sikre, at pantsystemet har tilfredse interessenter herunder, at systemet er konkurrenceneutralt og understøtter en fair fordeling af byrderne ved drift af systemet. Der udarbejdes tilfredsmålinger og arbejdes struktureret på at forbedre tilfredsheden fra alle interessenter.
- At sikre, at pantsystemet løbende effektiviseres, så omkostningerne forbundet med driften i højere og højere grad kan finansieres af indtægter fra salg af

genanvendeligt materiale i en ren cirkulær økonomimodel. Gebyrer opkræves af udbydere af pantbelagte emballager for at finansiere de omkostninger, som ikke dækkes fuldt ud i den cirkulære økonomimodel. Gebyrerne er blevet sænket i 2018, og den økonomiske performance understøtter yderligere fremadrettede gebyrreduktioner.

Den nuværende strategiperiode, som løber frem til og med 2020, understøtter ovenstående målsætninger, som alle er godt på vej til at blive realiseret. Dette reducerer risikoen for, at eneretten ikke skulle blive tildelt.

Betaling til staten

I 2020 bortfalder betalingen af et særligt statsbidrag. Dansk Retursystem skal til og med 2019 opfylde den stigende betalingsforpligtelse over for staten, som i 2018 udgør 31,2 mio. kr.

Bortfaldet er en væsentlig bidragsyder til fremadrettet at nærme sig en ren cirkulær økonomimodel uden gebyropkrævninger. Når betalingen bortfalder, vil det give mulighed for at udvikle og effektivisere virksomheden yderligere.

Operationelle risici

Kapacitetsrisiko

Det er forventningen, at returmængderne vil stige i fremtiden, hvilket understøttes af den historiske udvikling samt af, at emballager til juice og saft indlemmes i pantsystemet i løbet af 2019.

Andre faktorer, der kan påvirke mængderne, er tysk grænsehandel samt afgiftsændringer.

De stigende returmængder vil kræve yderligere udbygning af kapaciteten til at indsamle og håndtere emballager.

For at afdække denne risiko har vi påbegyndt etableringen af en ny fabrik i Høje-Taastrup. I 2018 fik vi godkendelse af Miljø- og Fødevarerministeriet til at indgå kontrakter om indkøb af såvel bygning som maskineri til en ny fabrik på baggrund af gennemførte EU-udbud.

Byggeriet af den nye fabrik er en stor og vigtig opgave for Dansk Retursystem. På grund af de stigende kapacitetsudfordringer er det afgørende for vores fortsatte effektivitet at kunne tage fabrikken i brug inden sommeren 2020. Det betyder, at der i såvel finansiering som styring af projektet foreligger grundige planer, opfølgning og risikostyring. Der er i forbindelse med planlægningen af den nye fabrik ansat de nødvendige projektkompetencer, som løbende tilpasses de aktuelle behov.

Projektet genbruger, så vidt det er muligt, udstyr fra nuværende fabrik. Dette sker under hensynstagen til, at eksisterende fabrikker skal håndtere drift, frem til den nye fabrik kan tages i brug.

It- og datarelaterede risici

Dansk Retursystem følger kravene til dokumentation og håndtering af persondata. Herudover gennemfører Dansk Retursystem løbende forskellige andre initiativer på it-området, der skal sikre driften af pantsystemet mod hacking, datatab og andre typer af digitale indbrud og svindel.

Finansielle risici

Priser på genanvendelige materialer

En stigende andel af finansieringen af Dansk Retursystem kan henføres til indtægter fra salg af genanvendeligt materiale.

Dansk Retursystem anvender råvareswaps til at prissikre salg af aluminium fra dåser. Dette er også sket med virkning for 2018, hvilket har gjort, at de påtænkte amerikanske toldbarrierer for blandt andet aluminium ikke influerer negativt på 2018.

Det er fortsat ikke muligt at lave effektiv prissikring på genanvendeligt plast, hvorfor der i vores salgsarbejde er fokus på at have flere solide partnere, som vi samarbejder med gennem flere år, da det giver mindre risiko på alle andre fronter.

Renterisiko

Dansk Retursystem er disponeret over for udviklingen i renteniveau. En forskydelse af renteniveauet på en procentpoint vil resultere i en effekt på 1 mio. kr. Denne risiko afdækkes ikke.

Energipris-risiko

Dansk Retursystem er i begrænset omfang disponeret for udviklingen i energipriserne. En stigning i energipriser vil resultere i en stigning i driftsomkostningerne. Stigningen opvejes dog delvist af priserne på salg af genanvendelige materialer af plast og aluminium. Den resterende risiko afdækkes ikke.

CSR risici

Menneskerettigheder

Som virksomhed, der udelukkende opererer i Danmark, har vi ikke en særskilt politik på området. De væsentligste risici i forhold til menneskerettigheder er derfor afgrænset til vores leverandører og samarbejdspartnere, herunder bl.a. eksterne vognmænd, aftagerne af vores genanvendelige materialer og entreprenører mv. i forbindelse med opførslen af ny fabrik. Fokus på menneskerettigheder i forhold til leverandører, sikres gennem vores Code of Conduct, der er bilag til alle vores kontrakter.

Miljø og klima

Vi er en miljøvirksomhed og miljø samt bæredygtighed er en central del af vores forretningsgrundlag. Dansk Retursystem er dog ikke selv nogen miljøtung virksomhed, men vi har en miljøgodkendelse for hver af vores lokationer, som vi fortløbende følger op på. Miljøtilsyn i 2018 har ikke givet anledning til bemærkninger. I vores miljø- og klimapolitik er der i forhold til risici særligt fokus på forebyggelse af miljøuheld samt reduktion af CO₂ og iværksættelse af energi- og ressourcebesparelser. Vi følger og måler vores klimaaftryk gennem en KPI på CO₂ pr. emballageenhed.

Sociale forhold og medarbejderforhold

Gennem vores politik for HR og arbejdsmiljø sætter vi mennesket i centrum. Det er vigtigt, at alle optræder ansvarligt og med respekt for andre. Den automatiserede fabrik, vi bygger, kommer til at stille nye krav til vores medarbejdere, og det betyder, at vi reducerer i antallet af ansatte. For disse medarbejdere og for medarbejdere med særlige støttebehov er der en øget risiko

for at de mister tilknytning til arbejdsmarkedet. Vi arbejder på at fastholde dem blandt andet via uddannelse og gennem forstærket samarbejde med kommunen.

Antikorruption

Som dansk baseret virksomhed med vores primære aktiviteter i Danmark, oplever vi korruption som et begrænset problem for vores forretning. Vores primære opmærksomhed er på leverandører. Derfor arbejder vi systematisk på, at vores Code of Conduct indarbejdes i alle væsentlige og nye kontrakter for at sikre menneskerettigheder, arbejdsmiljø, antikorruption. Da vi er underlagt reglerne om offentlige Eu-udbud, samt at vi konkurrenceudsætter alle indkøb over 100.000, er dette medvirkende til at minimere risikoen for korruption. Samtidig er det alle danskeres pantsystem, og derfor er vores whistleblowerordning tilgængelig for alle. Dette understøtter en troværdig, åben og ansvarlig virksomhed.



Strategi 2020

Strategi mod 2020

I 2018 fortsatte det målrettede arbejde med vores 2020-strategi, som bygger på seks bærende elementer.

Nye måder at aflevere pant på

Det danske pantsystem skal konstant tilpasses udviklingen i markedet og imødekomme nye behov fra forbrugere og kunder. Mængden af engangsflasker og dåser har været stigende i en årrække, og alene af den grund er der behov for nytænkning. Det skal til enhver tid og i enhver situation opleves som nemt og bekvemt at aflevere sin emballage og få sin pant. Samtidig skal nye afleveringsmuligheder bidrage til en fortsat effektivisering af indsamlingen.

Øget forbruger- og kundetilfredshed

Det danske pantsystem er et fælles samfundsanliggende med mange aktører. Men det kræver, at forbrugere afleverer deres flasker og dåser tilbage, og kunder, der tager imod dem. Uden dem intet pantsystem. Derfor arbejder Dansk Retursystem hver dag for, at forbrugerne kender værdien af at aflevere pant, og for at vores kunder får den perfekte oplevelse.

Større effektivitet

Som non-profit virksomhed, der har eneretten til at drive det danske pantsystem, er det afgørende, at virksomheden hver dag arbejder effektivt og optimalt til gavn for både producenter og importører, kunder, forbrugere, medarbejdere og miljøet. Målsætningen om at øge returprocenten stiller store krav til effektiviteten.

Fokus på miljø

Som miljøvirksomhed og med god erfaring med høj kvalitet i genanvendelse samt cirkulær økonomi har Dansk Retursystem store ambitioner i forhold til at sikre, at flest mulige flasker og dåser kommer retur og genanvendes på den bedste måde. Det er vigtigt for miljøet og naturen, for beholdningen af jordens ressourcer og for klimaet.

CSR

Som miljøvirksomhed, der leverer en samfundsrelevant opgave, er det naturligt også at sikre et højt mål for virksomhedens sociale ansvarlighed. Som en del af vores 2020 strategi har det været et mål at blive CSR-certificeret. Det lykkedes i 2018. Herefter skal ledelsessystemet vedligeholdes og løbende udvikles.

Medarbejderne er vores fundament

Medarbejdernes sikkerhed, trivsel, engagement og udvikling er fundamentet for virksomhedens resultater nu og i fremtiden. Derfor er det også afgørende parametre for virksomheden og ledelsen at sikre fokus på.

Verdensmål som en del af strategien

Igennem det ambitiøse arbejde med CSR i Dansk Retursystem, blev verdensmålene en helt naturlig del af processen. Det blev også tydeligt for os, at hvis vi skulle agere målrettet og med effekt, måtte vi prioritere vores indsats. Derfor har vi i første ombæring arbejdet med de to verdensmål 12: Ansvarligt forbrug og produktion samt 13: Klimaindsats.

De to pejlemærker indgår også som en del af vores strategi og mål. Næste fase i arbejdet med verdensmålene indgår i arbejdet med strategi 2025, som planlægges i 2019. Her vil vi igen dykke nede i målene og udvide fokus mod flere af de 17 FN mål. Som samfundsansvarlig virksomhed mener vi, at der skal være substans bag initiativerne, så vi reelt kan arbejde målrettet med resultater, som understøtter verdensmålene.

I 2019 indgår vi i et partnerskab med en Global Goal turné. Her skal vi ud til 48 kommuner og udbrede de globale mål lokalt med intentionen om, at målene bliver mere nærværende og relevante for danskerne – også i hverdagen. Efter Global Goals tunéen sætter vi vores mobile Learning Lab til rådighed i Århus i de kommende tre år i forbindelse med Climat Planet, hvor skoleelever og offentlighed inviteres indenfor for at blive klogere på blandt andet de klimaudfordringer, som kloden står overfor.



Ny måder at aflevere på



æld flasker o
åser i tragten

DROP & GO

- Kom nemt af med d



DROP &

Drop & Go: Landets største pantsted

I 2018 testede Dansk Retursystem det nye afleveringssystem Drop & Go. Rekordmange benyttede sig af den hurtigere måde at aflevere pant på, og erfaringerne bruges i den videre udvikling. Vi kalder det bøvlefri aflevering.

Dansk Retursystem udvikler og tester løbende nye afleveringsmuligheder til forbrugerne. Drop & Go er en løsning, der tilgodeser de forbrugere, som skal af med mange emballager. Drop & Go fungerer ved, at man hælder de tomme dåser og flasker ned i en sluse, hvorefter de bliver talt automatisk, og panten bliver udbetalt. Maskinen tæller op til 120 emballager i minuttet. Det er væsentligt hurtigere end flaskeautomaterne i butikkerne. Løsningen er oprindeligt udviklet som en festivalløsning, men vi ønskede at teste systemet i det offentlige rum og valgte at gøre det i marts, april og maj i Rødovre Centrum.

”Vi testede Drop & Go i Rødovre Centrum for at undersøge, om der var interesse for det blandt forbrugerne - om folk så at sige ville flytte sig efter det. Og det må man sige, de gerne vil,” fortæller Marlene Fris, som er markedsdirektør i Dansk Retursystem.

Faktisk var succesen så stor, at Drop & Go ved Rødovre Centrum i perioden var det sted i landet, hvor der blev afleveret flest tomme pantflasker og -dåser. Den sidste weekend, Drop & Go var åben, blev der afleveret 70.000 emballager. Og i alt blev der afleveret næsten 1,5 mio. tomme dåser og flasker i løbet af de tre måneder, systemet blev testet.

På grund af den store succes vil Dansk Retursystem i 2019 teste tre forskellige løsninger fra tre forskellige leverandører, i tre forskellige pantstationer. Det handler om at finde en økonomisk bæredygtig løsning med en teknik, der ikke kræver fuld bemanning.

Løsningerne testes på pantstationerne i Høje-Taastrup, Slagelse og et tredje sted inden for Ring 3 på Sjælland.

Testene forventes at kunne evalueres i slutningen af året.

I Drop & Go hælder man emballagerne ned i en sluse. Her tælles de automatisk, og panten udbetales med det samme. Maskinen tæller op til 120 emballager i minuttet!

Forbrugere og kunder



Danskerne sender pantsystemet i top

Ny undersøgelse viser, at danskerne er glade for pantsystemet. Helt præcist er omdømmetallet siden 2014 steget med seks og lander dermed på **89**.

89

I 2014, da strategien for 2020 blev grundlagt, og strategihuset blev bygget, var et af målene, at vi skulle øge vores forbrugertilfredshed. Der blev sat en del aktiviteter i værk for at nå målet, og med vores seneste omdømmemåling kan vi nu se resultaterne af vores indsats. For med en score på 89 ud af 100 – og en stigning på seks point siden 2014 – er det i allerhøjeste grad lykkedes os at forbedre vores omdømme ude på den anden side af flaskeautomaterne.

Det helt afgørende for, at pantsystemet virker er, at forbrugerne afleverer deres emballager tilbage. Det gør de, hvis de tillid til os, og derfor er et godt og troværdigt, omdømme vigtigt. Et omdømme på 89 placerer os blandt de bedste virksomheder, og det kan vi være stolte af. Dertil kommer, at hele 95% af danskerne synes, at pantsystemet er en god idé, og at 94% af danskerne forbinder pant med miljø.

Administrerende direktør, Lars Krejberg, er begejstret for resultaterne:

”Det er en kæmpe opbakning, vi oplever fra danskerne. Og derfor er det også vigtigt, at vi hjælper dem til at omsætte opbakningen til handling. Her ved vi, at det er afgørende, at danskerne synes, det er nemt af bruge pantsystemet, og det synes 91% af danskerne, viser undersøgelsen,” siger han og minder om, at det nu gælder om at fastholde danskernes holdning og adfærd. ”Det er

værd at lytte til, hvor undersøgelsen peger på forbedringer og fokus. Danskerne accepterer pantsystemet lidt mere år for år. Men hvis vi skal øge det samlede omdømme, så skal vi blandt andet sørge for at minimere fejl og nedbringe tiden, det tager at aflevere, for det er ting, der betyder noget for forbrugerne.”

Netop disse emner skal de tiltag, som er planlagt i de nye Must Win Battles, gerne være med til at understøtte. Samtidig skal vi være opmærksomme på, at større samfundsmæssig ansvarlighed og adfærd også er faktorer, som påvirker det samlede omdømme.

Resultatet er et skulderklap til alle medarbejderne og giver samtidig værdifuld viden om, hvordan vi kan blive bedre.



Pantsystemet er
en fælles indsats

95%

synes, at pantsystemet
er en god idé

94%

forbinder pantsystemet
med miljø

På jagt efter de sidste ti procent

I efteråret søsatte vi kampagnen "Det nationale pantspil". Målet var, at engagere danskerne i jagten på de ti procent flasker og dåser, som ikke kommer retur samt øge kendskabet til klimagevinsten ved at pante.





”Jeg er stor fan af pant. Jeg har altid pantet”.
Anders Hemer.”

Hvert år er der ca. 140 mio. flasker og dåser, som ikke kommer retur og bliver genanvendt. Det vil vi gerne ændre på. Der er nemlig store miljømæssige gevinster ved at sikre, de ikke går til spilde. Den 22. august skød Dansk Retursystem derfor konkurrencen Det nationale Pantspil i gang, hvor hver afleveret pantflaske eller dåse fungerede som et lod, der kunne udløse en af de fem flotte præmier.

Nye toner

Kampagnen blev sat i gang af en kampagnofilm, der blev vist på nettet, og en kortere version på TV. Filmen rummede en ny og mere alvorlig tone, men med et humoristisk glimt i øjet. Linjerne var trukket skarpere op. Det er nyt – men måske nødvendigt.

”Vi skærpede tonen for at minde om alvoren i klimaudfordringerne, og vi er selvfølgelig klar over, at vi ikke kan redde verden udelukkende ved at genanvende flasker og dåser. Men vi ønskede at skabe noget opmærksomhed omkring kampagnen og samtidig fortælle danskerne, at det har en reel betydning, at man afleverer sin pantemballage i flaskeautomaten frem for at smide den i skraldespanden,” forklarer marketingchef Anne-Mette Bundgaard.

En af de fem vindere var Anders Hemer fra Møn, som vandt en elcykel. Anders Hemer fik sig lidt af en overraskelse, da konfetti-kanonerne sendte glitrende regn ned over ham: ”Jeg tror faktisk, at jeg skreg lidt. Det var en kæmpe overraskelse” fortæller Anders grinnende. Han var cyklet til Netto i Stege for at pante, da han vandt. ”Der bliver pantet for at få pengene retur, men også fordi det er dejligt, at der ikke ligger så mange dåser og flasker i naturen i Danmark, som der gør i mange andre lande”.

Stor rækkevidde og mange i tale

Mere end 2,8 millioner har set kampagnefilmen, og det skabte gode dialoger med forbrugere blandt andet på sociale medier, som var nysgerrige på at forstå pantsystemet, og hvad der sker efter, flasken eller dåsen er afleveret i flaskeautomaten.

1,4 milliarder
dåser og flasker
blev afleveret i
2018



Er der noget, jeg kan hjælpe med?

Ny teknologi gør det muligt for os at se, hvis en flaskeautomat er nede ude i en butik. Det betyder, at vi kan ringe til butikken og få løst problemet hurtigst muligt. Det er teamkoordinator Malene Pheiffer fra Føtex i Kolding Syd glad for.

”Jeg kan se, at der er en fejl på jeres flaskeautomat. Er der noget, jeg kan hjælpe med?”

Sådan spørger Teknisk Serviceteamet, når de ringer til butikskunder, der har fået installeret det nye modul til fejl, og som Dansk Retursystem har udviklet. Modulet gør det muligt for os at se, hvis en flaskeautomat er nede, og efter 90 minutter kan serviceteamet gå ind og se, hvori fejlen består.

”Det kan være, at karret til tomme flasker og dåser i flaskerummet er fyldt og skal skiftes, eller at der er en fejl

på en af de fotoceller, der aflæser stregkode og pantmærke. Vi ringer op og vejleder butikken over telefonen eller sender en tekniker. Målet er at hjælpe dem, inden de selv opdager fejlen, eller inden der står en forbruger i butikken og ikke kan aflevere sine pantflasker,” siger teamleder Vibeke Anthon i Kundeservice.

Inden systemet blev indført i alle butikker, blev det testet i en periode på tre måneder i supermarkeds kæden Lidl's butikker. Testperioden var så stor en succes, at systemet nu er indført i næsten alle butikker med flaskeautomater.

”Langt de fleste bliver glade, når vi ringer ud. Og hvis vi ringer til ulejlighed, så tilbyder vi naturligvis at ringe igen senere,” siger Vibeke Anthon.

Positivt overrasket

En af dem, der blev glad, da serviceteamet ringede, er Malene Pheiffer, som er teamkoordinator i serviceafdelingen i Føtex i Kolding Syd. Hun tog for nyligt telefonen, da serviceteamet ringede, fordi karret var fyldt i flaskerummet.


”Vi har en praktikant, der tager sig af flaskerummet. Men hvis det bliver fyldt op, efter hun er gået, er det ikke altid, jeg lige ser det, hvis jeg har travlt med kunder

inde i butikken. Så det var en positiv overraskelse at blive ringet op,” siger Malene Pheiffer.

Systemet er en fordel for alle involverede. Butikkerne får hjælp i tide, forbrugerne undgår at gå forgæves, når de skal aflevere flasker, og Dansk Retursystem har også gavn af ordningen. Den øger driftstiden på anlæggene, sikrer at emballagerne bliver komprimeret, og så gør det det lettere for os at styre vores teknikers tid.

”Tidligere oplevede vi, at butikkerne kontaktede os fredag eftermiddag og skulle have en tekniker ud inden weekenden, og så kunne det være svært at nå det. Men med det nye system har vi et overblik tidligere på dagen og kan sørge for, at teknikerne kommer rundt til alle de butikker, der har brug for assistance, inden weekenden,” afslutter Vibeke Anthon.

Vi løser over 75 procent af problemerne over telefonen. Det mest typiske problem er fyldte kar.



Man sparer 95%
energi, når man
genanvender en
dåse



Miljø – plastik er på
dagsordenen

Det særlige ved pantsystemet

Det helt særlige ved det danske pantsystem og ved den cirkulære økonomiske forretningsmodel er, at vi i Dansk Retursystem ved præcist, hvad vi modtager, håndterer og sælger. Derfor kan materialerne bruges til drikke- og fødevareremballager igen.

Det er vigtigt for den cirkulære økonomi i Dansk Retursystem, at flasker og dåser så vidt muligt genanvendes til lige præcis nye flasker og dåser. For cirkulær økonomi handler også om at bevare materialernes kvalitet, så de kan genanvendes i den samme kategori igen og igen.

Fødevareremballager skal leve op til en meget høj kvalitet. Indholdet må ikke smage grimt eller blive forurenet af kemikalier fra materialerne. Derfor er de ofte fremstillet af helt nye råstoffer fra jorden. Men sådan behøver det ikke at være. Hvis emballager indsamles særskilt og ikke blandes med andet affald, kan de blive til nye. Sådan er det med pantdåser og -flasker i Danmark. De cirkuleres i deres helt eget kredsløb fra brugt til ny.

Det danske pantsystem er derfor frontløber, når det gælder om at sende materialer i kredsløb på højeste mulige niveau.

God genanvendelse sparer nye, jomfruelige råstoffer mere end én gang, og gevinsten er større end blot vægten af flasker og dåser.



CO₂ er reduceret med mere end en 1/3

På kun fire år kan Dansk Retursystem se et markant resultat i reduktion af CO₂-udledningen fra egen drift. Siden 2014 er udledningen faldet med 36% per indsamlet emballage.

Med udgangspunkt i data fra 2014 udarbejdede vi en CO₂-baseline med afsæt i forbrug af varme, el og energi til transport med en hensigt om at reducere CO₂-belastningen per indsamlet emballage betragteligt i 2020.

Siden 2014 har vi nu reduceret CO₂-udledning med 36% per indsamlet emballage. Det er 7 procentpoint bedre end sidste år og det til trods for, at vi har indsamlet 11% flere emballager i 2018 end året før.

At reducere forbruget så markant inden for en relativ kort periode kræver indsats på alle områder. Vi arbejder derfor også specifikt og kontinuerligt med at effektivisere og optimere alle processer. Vi reducerer også vores CO₂-aftryk væsentligt ved, at vi bruger CO₂ neutral

strøm fra en vindmølle. En aftale som blev indgået i andet halvår af 2015.

Vi forventer dog, at der i det kommende år kan være udfordringer med at fastholde det høje niveau blandt andet på grund af kapacitetsmæssige udfordringer, og fordi vi i 2019 ser ind i en periode, hvor vi under færdigbygning og opstart af den nye fabrik vil opleve dobbelt-drift

Positiv CO₂ påvirkning

Pantsystemets positive påvirkning af klimaet

Ud over målet og arbejdet med at reducere virksomhedens eget CO₂-aftryk spiller pantsystemet med den cirkulære økonomiske forretningsmodel en rolle set i et større perspektiv, når det gælder klima.

I 2018 afleverede danskerne 1,4 mia. flasker og dåser retur. Genanvendelsen af emballagerne betød, at der blev sparet ca. 143.950 tons CO₂, i forhold til hvis emballagerne blev produceret af nye råstoffer.

Plastik globalt og lokalt

2018 blev året, hvor billeder af plastøer i verdenshavene for alvor fik sat fokus på vigtigheden af at indsamle og genanvende plastik. Det har vi haft fokus på i Dansk Retursystem, siden det nye pantsystem så dagens lys i 2002. Det har givet os en erfaring og viden, som er vigtig i de kommende år, hvor der både i Danmark, i EU og på globalt plan skal laves handlingsplaner, og vores viden deler vi gerne med resten af verden.

I Danmark sikrer pantsystemet, at vi genanvender drikkeflasker af plast med pant, og år for år har vi fået en bedre og mere effektiv genanvendelse af plastflaskerne. Således blev 7 ud af 10 klare og lyseblå plastikflasker i 2018 til nye flasker. Det sparer både råstoffer, CO₂ og sikrer, at plastikken ikke forurener i for eksempel havene. En DTU-rapport udarbejdet for Miljø- og Fødevarerministeriet understregede i første halvdel af 2018, at

Dansk Retursystem sikrer den bedste genanvendelse af flasker og dåser ud fra et miljø- og klimamæssigt perspektiv.



Vores erfaring med at genanvende plastik på højt niveau er en erfaring, vi gerne deler ud af. Og den er efterspurgt. Vi oplever år for år en stigende interesse fra producenterne for at designe emballager, som giver bedre genanvendelse. Det betyder, at vores designguide bliver flittigt brugt, og i 2018 lavede vi en ny og opdateret udgave. 2018 var også året, hvor interessen fra udlandet nåede nye højder.

Effektiv genanvendelse af plast

Der er fokus på genanvendelse af plastik – og et af de steder, hvor det sker bedst i forhold til de klimamæssige og miljømæssige gevinster, er i pantsystemet. Her blev syv ud af ti klare og lyseblå plastflasker i 2018 til nye flasker takket være høj efterspørgsel og stærke partnerskaber.

Det er tydeligt for alle, at der skal skrues op for genanvendelsen af plast. I Danmark sikrer pantsystemet, at vi har den bedste genanvendelse af drikkevareemballager af plast. I forhold til de klare og lyseblå plastflasker blev syv ud af ti genanvendt til nye flasker i 2018. Det sparer kloden for brug af jomfruelige råstoffer og CO₂ udledning.

Optimalt når flasker bliver til nye flasker

For når vi taler drikkevareflasker af plast, er det helt afgørende for miljøet og klimaet, at så mange flasker som muligt bliver til nye drikkevareflasker. Dels for at bryggerierne kan anvende materialerne igen. Dels for at øge sandsynligheden for, at materialerne ikke bare genanvendes én men flere gange.

Bliver flasken til en anden fødevareremballage, er der i øjeblikket stor risiko for, at kvaliteten går tabt, når den skal genanvendes (igen). Enten fordi emballagen ender i en blandet plastfraktion, hvorefter den genanvendes til en langt lavere kvalitet. Eller fordi den slet og ret ryger i forbrændingsanlæggenes ovne.



Indsats på flere områder

Sammen med en håndfuld af Europas bedste genanvendelsesanstalt sikrer Dansk Retursystem, at plastflaskernes høje materialeverdi bevares, når forbrugerne afleverer dem i flaskeautomaten. Det sker ved, at de bearbejdes og smeltes om til materialer, der kan indgå i fremstilling af nye fødevareremballager.

Det kræver en indsats på flere områder, hvis vi skal øge andelen af flasker, der bliver genanvendt til nye flasker: Flaskerne skal være designet til det, og genanvendelsesanstaltene skal have de rette processer og kunne dokumentere, at de sælger til flaskeproducenter. Endelig skal flaskeproducenter gå målrettet efter disse genanvendte

materialer i fremstillingen af nye flasker. Derfor samarbejder Dansk Retursystem med producenterne og tilbyder rådgivning i designprocessen.

”Vi kan gøre opmærksom på forhold, der kan gøre det vanskeligere at genanvende flasken – for eksempel er det i dag sværere at genanvende farvede plastflasker til nye plastflasker, og derfor er der også et såkaldt cirkulært økonomisk tillægsgebyr for farvede varianter. Emballagevalget er i sidste ende op til producenten, og vi sørger for, at alle emballager genanvendes. Det er pantmærket en garanti for. Men vi oplever en stigende interesse for at optimere designet til bedre genanvendelse,”

fortæller Heidi Schütt Larsen, vicedirektør for cirkulær økonomi i Dansk Retursystem.

Der er ingen danske genanvendelsesanstalt, der kan sikre et ”flaske til flaske loop”. Plastflasker fra Dansk Retursystem afsættes derfor til nøje udvalgte genanvendelsesanstalt flere steder i Europa, som også kan dokumentere, at det oparbejdede plast sælges til flaskeproducenter.

Tallet stiger

Disse tiltag kombineret med en stigende efterspørgsel fra producenterne på genanvendt plast har gjort, at vi har ramt et højt niveau for ”flaske til flaske” i 2018. Hele



I 2018 blev hele 71% af de klare og let lyseblå flasker til nye. I 2019 forventer vi en stigning på 10%

71% af de klare og let lyseblå flasker blev til nye. I 2019 forventer vi en yderligere stigning på 10%

”Det er et niveau, vi er godt tilfredse med, og som ikke er kommet af sig selv. Resten af de klare og lyseblå flasker, det vil sige de knap 30%, bliver til andre fødevareremballager”, afslutter Heidi Schütt Larsen.

Plastflasker

Langt de fleste plastflasker er fremstillet af typen PET (polyethylenterephthalat), mens låg og etiketter er af fx PE-plast. Flaskens ”krop” genanvendes så vidt muligt til nye flasker eller andre fødevareremballager. Låg og label bliver til andre høj kvalitetsprodukter som fx plastkasser. Delene og de forskellige plasttyper kan let skilles ad hos de genanvendelsesanstalter, Dansk Retursystem samarbejder med.

6 kg

råstoffer spares, når
100 plastflasker
genanvendes til nye




Pantsystemet bedst på klima

Fra juli 2019 bliver juice- og saftemballager en del af pantsystemet. Beslutningen blev bl.a. truffet på baggrund af en analyse foretaget af DTU.

Forud for beslutningen om at udvide pantsystemet med juice- og saftemballager gennemførte DTU i foråret 2018 en sammenlignende vurdering af tre forskellige afaldsscenarioer for drikkevareemballager i plast, glas, aluminium og komposit (karton). Vurderingen blev foretaget for Miljø- og Fødevarerministeriet og var en såkaldt livscyklusvurdering (LCA), som er en af de mest omfattende metoder til at afgøre miljøprofilen af fx et produkt eller en ydelse.

Vurderingen viste, at pant- og retursystemet klimamæssigt er den bedste løsning for alle de undersøgte emballagetyper sammenlignet med de to øvrige scenarier; separat indsamling (hvor plastflasker fx smides i husstandens blandede plastfraktion) og forbrænding sammen med restaffaldet. Miljømæssigt er pantsystemet generelt også den bedste løsning, når det gælder aluminiumsdåser, PET-flasker og glasflasker.



Antallet af emballager med pant forventes at stige med 5% med juice og saftprodukterne.

Vi forventer, at ca. 200 nye producenter og importører bliver en del af pantsystemet. I dag har vi ca. 1087 producenter og importører.

Vi glæder os til at byde dem velkommen.

Designguide til bedre genanvendelse

Dansk Retursystem oplever, at producenterne i stigende grad efterspørger rådgivning om, hvordan de kan designe deres plastemballage, så de er lettest mulige at genanvende. Vi rådgiver ud fra cirkulær økonomiske principper og har opdateret vores designguide. Med den i hånden opnår producenterne både lavere gebyrer og en bedre miljøprofil.

Cirkulær økonomi starter med det gode design – og pantmærket er det fysiske bevis på, at man som producent eller indkøber af emballager i Danmark er med i et af verdens bedste materiale- og ressourcekredsløb.

Der er frit emballagevalg i Danmark, men vi oplever i stigende grad, at producenter ønsker at designe med henblik på at gøre deres emballager lettere at genanvende og dermed mindre belastende for klimaet. Det er en udvikling, vi støtter, og derfor har vi opdateret vores designguide med henblik på at gøre det nemmere for producenterne at tage klimavenlige valg.

Klima og økonomi går hånd i hånd

Når producenterne designer efter cirkulær økonomiske principper, får de en emballage, der er nemmere at genanvende til gavn for miljø og klima. Oven i det skal de betale et lavere gebyr, når deres emballage lever op til principperne for godt cirkulært økonomisk design.

Hos Dansk Retursystem er det nemlig sådan, at enhver emballage betaler sin egen omkostning. I beregningen af gebyret indgår udgifter til at indsamle og sortere emballagen, ligesom indtægten fra salg til genanvendelse trækkes fra. Et cirkulært økonomisk design giver derfor også et lavere gebyr.



Verden vil vide mere

De seneste år har vi oplevet en markant stigning i antallet af henvendelser og besøg fra udlandet. Henvendelserne er fra private virksomheder, myndigheder og offentlige institutioner, og fælles for dem er, at de ønsker at vide mere om det danske pantsystem og genanvendelse af plast.

I 2016 var der fire. I 2017 var der 13, og i 2018 var der 24 henvendelser fra udlandet fra i alt 29 udenlandske markeder. Dansk Retursystem har oplevet en markant stigning i interessen fra udlandet de seneste år, hvor repræsentanter fra Japan, Thailand, Burkina Faso, Bulgarien, Cypren, Storbritannien, Belgien, Holland og Skotland har besøgt Dansk Retursystem.

Indonesisk besøg i Hedehusene

Et af de sidste besøg fra udlandet i 2018 var fra Indonesien, som havde sendt en delegation fra blandt andet det indonesiske miljøministerium på besøg i Danmark som et led i myndighedssamarbejdet mellem det danske

Miljø- og Fødevarerministeriet og det indonesiske Miljøministerium. Temaet for besøget var Cirkulær Økonomi og Affaldshåndtering. Delegationen var på besøg hos Dansk Retursystem for at se fabrikken og høre mere om alt fra samarbejdet mellem producenter, forbrugere, butikker og Dansk Retursystem til, hvordan pant virker som incitament, og hvordan Dansk Retursystem oplyser forbrugerne om, hvorfor det er vigtigt at genanvende flasker og dåser.

Vivien Radnawati, som er ansat i det indonesiske Miljøministerium, og er ansvarlig for håndteringen af både almindeligt og farligt affald i Indonesien, var med på besøget hos Dansk Retursystem. Og noget af det, der gjorde størst indtryk på hende i forbindelse med besøget er måden, vi skaber incitament for at genanvende.

”Systemet med, at man får penge tilbage, når man afleverer tomme flasker og dåser, og den måde I bevidstgør om genanvendelse både internt hos Dansk Retursystem og bredere i befolkningen, samtidig med, at der ligger lovgivning bag. Det er noget af det, jeg tager med tilbage,” siger Vivien Radnawati.

Og det er administrerende direktør, Lars Krejberg Petersen glad for at høre:

”Hvis vi kan bruge vores erfaringer til at øge mængden af genanvendte emballager i verden, så kan de 1,4 milliarder tomme flasker og dåser, vi samler ind og sender til genanvendelse hvert år i Danmark blive til meget, meget mere,” siger han.



Udenlandske henvendelser

Der har været **41** henvendelser fra **28** lande over **36** måneder



Effektivitet



Sommeren var varm, og det gode vejr fik danskerne til at drikke ekstra meget. Det gav 20% flere flasker og dåser end normalt – en udfordring vi klarede med et stærkt samarbejde på tværs i organisationen.

Når solen skinner, og det er varmt, drikker danskerne ekstra meget. Og de mange tomme dåser og flasker med pant på skal bagefter afleveres til genanvendelse. Det gav tryk på over sommeren hos Dansk Retursystem.

Danskerne afleverede rekordmange tomme flasker og dåser hen over sommeren i 2018 – 20% flere end året før. Det betød også, at flere supermarkeder, restauranter osv., skulle have hentet flere gange og langt større mængder. Dernæst skulle det håndteres på fabrikkerne, og det skabte udfordringer med kapaciteten.

Udfordringen blev løst gennem et stærkt samarbejde på tværs af organisationen. Det betød, at situationen blev overvåget og analyseret, så Dansk Retursystem kunne være på forkant med efterspørgslen på fx kar, kunne sende indsamlingsbiler flere timer på vejene, og kunne opjustere i produktionen for at imødekomme de enorme mængder.



Første spadestik til ny fabrik



Den 21. november tog Høje-Taastrups borgmester, Michael Ziegler, første spadestik til den nye højteknologiske pant-fabrik. Fabrikken skal fremtidssikre håndteringen af pantemballage gennem effektivisering, lavere energiforbrug og renere materialer til gavn for miljø og klima.

Der var gummistøvler, kaffe og god stemning, da 180 medarbejdere og samarbejdspartnere i slutningen af november fejrede første spadestik til vores nye fabrik. Den skal sikre, at Danmark også fremover er et af de førende lande, når det kommer til at genanvende plast, glas og aluminium fra emballager.

”Vi får en fuldautomatiseret og højteknologisk fabrik, der sikrer en endnu mere effektiv genanvendelse af plast, aluminium og glas fra emballager med pant til gavn for både miljøet og klimaet. Det er alt sammen skridt på vejen til målet om 100 procent cirkulær økonomi”, siger administrerende direktør Lars Krejberg Petersen.

Når den nye fabrik står klar i begyndelsen af 2020, kommer den til at håndtere 2 millioner tomme emballager om dagen. Samtidig skal den levere en langt mere effektiv drift. Dermed bidrager den også til ambitionen om en fuldt cirkulær økonomisk drevet virksomhed.

CSR – samfundsansvarlig virksomhed



CSR-certificering af Dansk Retursystem

I december blev Dansk Retursystem certificeret efter den danske standard DS 49001. Proces-

sen har taget to år og har involveret alle medarbejdere i virksomheden. Men CSR-arbejdet slutter ikke her. Tværtimod.

CSR er en integreret del af Dansk Retursystems hverdag. Vores kerneforretning er genanvendelse til gavn for klima, miljø og jordens ressourcebeholdning, og vi driver virksomheden efter en cirkulær økonomisk forretningsmodel med fokus på de medarbejdere og interessenter, der er essentielle for virksomhedens succes.



Medarbejdere samlet til overrækkelse af CSR-certifikat.

For et par år siden besluttede virksomheden at gå et skridt videre og blive CSR-certificeret. Det gjorde vi for at få dokumentation for, at vi arbejder målrettet og ambitiøst ikke bare med vores kerneforretning, men også de mange andre aspekter af CSR, herunder effektivitet, medarbejdere og omverden. Kollegerne har været alle

Politikker og retningslinjer

6 politikker:

- Kunde- og forbrugerpolitik
- HR- og arbejdsmiljøpolitik
- CSR-politik
- Miljø- og klimapolitik
- Politik for organisationsledelse
- Politik for god forretningsskik

16 retningslinjer:

- CSR- og kvalitetsledelse
- Risikostyring
- Eneretten
- Udbyderkontrol
- Kunderejsen
- Cirkulær økonomi
- Miljø og klima
- Ansættelsesforhold
- Sikkerhed og arbejdsmiljø
- Kommunikation
- Indkøb
- Ledelse i DRS
- Etisk og ansvarlig forretningsdrift
- Whistleblowerordning
- Persondata
- It-sikkerhed

arbejdsgange igennem for at sikre, at alle dele af virksomheden systematisk arbejder med CSR. Det har været en lærerig og brugbar proces, som i december 2018 resulterede i, at virksomheden blev certificeret efter den danske standard DS 49001.

Certificering er startsskuddet

Arbejdet med CSR slutter naturligvis ikke med et certifikat – tværtimod. Med CSR-ledelsessystemet har vi fået en ramme, der skal være med til at sikre, at vi kommer ud i alle dele af virksomheden, at vi kommer rundt om alle de CSR-aspekter, der er relevante for os, og at vi følger op på, om vi gør, som vi har aftalt. Og at vi fortløbende sætter nye mål og arbejder for at skabe forbedringer.

CSR-politik – kernen i vores ledelsessystem

Dansk Retursystems CSR-politik udstikker retningen for virksomhedens aktiviteter balanceret i forholdet mellem

7 CSR parametre

Dansk Retursystem er certificeret efter den danske CSR-standard DS 49001. Den stiller krav om, at virksomheden prioriterer og arbejder med

7 CSR-parametre:

- Ledelse
- Menneskerettigheder
- Arbejdsforhold
- Miljøforhold
- God forretningsskik
- Forbrugerforhold
- Lokal samfundsudvikling og -involvering.

mennesker, miljø og økonomi. Dansk Retursystem er en non-profit miljøvirksomhed, som løser en samfundsansvarlig opgave. CSR og herunder cirkulær økonomi er derfor et naturligt og nødvendigt omdrejningspunkt for vores aktiviteter. Dansk Retursystem vil være helhedsorienteret, så der er balance mellem økonomisk effektivitet, miljøansvar og hensynet til samfund og interessenter.

CSR-politikken står ikke alene

CSR-politikken er sidestillet med fem andre politikker, som tilsammen sætter rammerne for Dansk Retursystems forretningsdrift. Alle politikker omsættes i dagligdagen via 16 tværgående retningslinjer og de mange konkrete instrukser. Her beskriver vi, hvem der har ansvaret for de enkelte områder, og hvordan specifikke opgaver og funktioner skal udføres, så vi er sikre på, at det sker i overensstemmelse med vores politikker.

Da vores aktiviteter er afgrænset til Danmark, er varetagelsen af menneskerettigheder sikret via overholdelse af gældende dansk lovgivning. Det vurderes, at vores nuværende indsatsniveau og fokus er tilstrækkeligt, og vi har derfor ikke udarbejdet en særskilt politik på området. Menneskerettigheder ses dog som en integreret del af vores CSR-politik samt HR- og arbejdsmiljøpolitik. Specifikt sikres brugen af vores Code of Conduct gennem vores retningslinje for indkøb og udbud.

Ligeledes har vi heller ikke en særskilt politik for anti-korruption, men det er favnet at vores CSR-politik, vores politik for god forretningsskik samt i retningslinjerne for indkøb og udbud og i whistleblowerordningen. På vores hjemmeside findes en uddybende beskrivelse www.danskretursystem.dk/csr-rapportering

CSR: mål og resultater

CSR-politikken er konkretiseret i målsætninger inden for Cirkulær økonomi, Mennesker & Samfund og Effektivitet. Hvert år sætter bestyrelsen sammen med direktørgruppen nye mål for vores CSR-arbejde inden for de tre områder. CSR-målene understøtter og spiller tæt sammen med vores strategi. Vores mål og resultater i 2018 er beskrevet i det følgende.



Cirkulær økonomi



Mål: Returprocenten skal som minimum fastholdes på 90% i 2018

Det lykkedes os ikke at fastholde den høje returprocent i 2018, som i stedet faldt med en procentpoint i forhold til de to foregående år, så nu ligger den igen på 89%. Faldet kan undre, idet vi oplever stor opbakning til pantsystemet i befolkningen, men vi erfarer også et skift i forbrugernes adfærd. Vi ser en markant forskel i afleveringsmønsteret omkring årsskiftet. Tidligere blev der af-

leveret store mængder i julemåneden, men i 2018 faldt afleveringen af tomme emballager markant i december. Til gengæld kan vi se, at folk afleverer usædvanligt mange emballager i januar 2019. Derfor forventer vi også, at den er tilbage på 90% i 2019. 89 er dog fortsat en meget høj returprocent og et solidt resultat.

Mål: Ny gebyrmodel er idriftsat i 2018

Producenter og importører, der bringer pantbelagte drikkevarer på det danske marked, betaler et gebyr for hver dåse og flaske. Gebyrerne afspejler det, den enkelte emballage koster at håndtere gennem systemet, og den værdi materialet har, når vi sælger det videre til genanvendelse.

Fra 1. juli 2018 har vi implementeret en ny model, der regulerer gebyrerne. Vi indførte også en ny praksis, hvor vi allerede i juni orienterede om forventet gebyrniveau i det kommende år.

Dansk Retursystem er en non-profit virksomhed, som drives cirkulært økonomisk og på lang sigt er målet, at virksomheden kan drives 100% cirkulært økonomisk. Det mål kommer vi nærmere med justeringen af gebyrerne.

Mål: I 2018 skal minimum 30% af alle indkøb, inden for de områder hvor det er muligt, være Svanemærkede

De officielle miljømærker Svanen og EU-Blomsten er pejlemærker for Dansk Retursystems grønne indkøb. Derfor er vi medlem af netværket 'Miljømærket indkøb', hvor vi spiller en aktiv rolle og rapporterer vores indkøb. I 2018 har vi arbejdet målrettet på, at mindst 30% af indkøbene er miljømærkede. Et meget vigtigt skridt på vejen var svanemærkning af vores kantine i Hedehusene. Svanemærkningen af kantinen tog imidlertid noget længere tid end planlagt, og vi nåede først i mål ved slutningen af året.

Det betyder, at i 2018 var 26% af vores indkøb, inden for de områder hvor der er muligt, svanemærkede. Vi indfrier dermed ikke målet om 30%. I 2019 vil den opnåede svanemærkning af kantinen derimod bidrage væsentligt til vores ambitioner om miljømærkede indkøb.

Mennesker og samfund



Mål: Der etableres en systematisk kunde-klageproces på tværs af organisationen i 2018

Dansk Retursystems kunder, er dem, vi henter dåser og flasker hos. Dvs. butikker, supermarkeder, restauranter, caféer mv. Vi har en høj kundetilfredshed på 84% Det er vi stolte af, men vi kan altid blive bedre. Derfor har vi i 2018 etableret en systematisk kunde-klageproces, så vi sikrer, at kunderne får samme behandling uanset, hvor i organisationen, klagen indløber. Processen blev fastlagt

allerede i foråret og er resultatet af et samarbejde mellem tre af vores afdelinger Kundeservice, Logistik og Kunderådgivning.

Mål: I 2018 er Dansk Retursystem i kontakt og dialog med 50.000 børn og lærere

Dansk Retursystem spiller en vigtigt samfundsmæssig rolle. Vi tror på, at jo mere vi allesammen ved om klima, genanvendelse og cirkulær økonomi, des lettere er det for både voksne, unge og børn at forstå, at det ikke er ligegyldigt, om vi afleverer vores tomme flasker og dåser retur. Det gør en forskel. Derfor vil vi som miljøvirksomhed gerne udbrede vores viden om klima og genanvendelse, og for os er børn en vigtig målgruppe.

Vores mål for 2018 var, at Dansk Retursystem skulle i kontakt og dialog med 50.000 børn og lærere. Vi nåede mere end en fordobling af antallet i forhold til det oprindelige mål med et resultat på 129.000.

Mål: Minimum 15% af medarbejderstaben er personer med særlige støttebehov eller er under uddannelse:

Det er altafgørende for menneskers trivsel at have en tilknytning til arbejdsmarkedet, og netop dét kan være svært for personer med særlige støttebehov. Vi har også fokus på livslang udvikling og læring, fordi det er med til at fastholde og skabe muligheder for medarbejdere både i virksomheden og på arbejdsmarkedet generelt

Derfor arbejder vi tæt sammen med kommuner, skoler, uddannelsescentre, organisationer og samarbejdspartnere om udvikling af vores medarbejdere og muligheden for at blive inkluderet på arbejdsmarkedet.

Vores mål for 2018 var, at minimum 15% af medarbejderstaben er personer med særlige støttebehov eller er under uddannelse. Vi endte dog endnu højere med hele 19%.

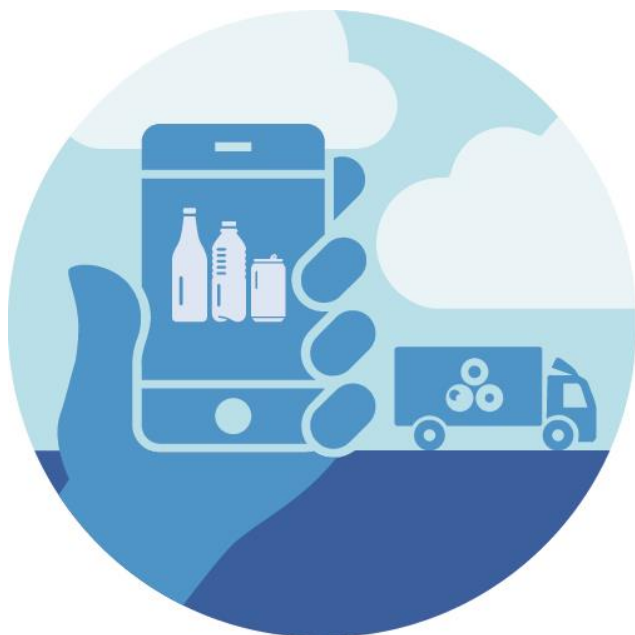
Mål: Der etableres en udbydertilfredshedsmåling i 2018

Vores værktøj til måling af producenter og importørers tilfredshed blev etableret inden årets udgang. Og faktisk tog vi værktøjet i brug med det samme og sendte målingen ud. Resultaterne kommer i 2019, hvorudfra der laves en plan for det videre arbejde.

Mål: Vi stiller krav om, at der arbejdes systematisk med sikkerhed og arbejdsmiljø på byggeplads til ny fabrik. Vi sikrer løbende opfølgning på disse krav

I Dansk Retursystem lægger vi stor vægt på arbejdsmiljø. Derfor er det en selvfølge, at vi prioriterer sikkerhed og arbejdsmiljø højt på byggepladsen for vores nye fabrik i Høje-Taastrup. Da vi har udpeget totalentreprenøren til at varetage rollen som sikkerhedskordinator, har vi i udbudsmaterialet beskrevet kravene til arbejdsmiljøet under opførelsen af den nye fabrik.

Effektivitet



Mål: Der gennemføres gebyrsænkninger i 2018 på gennemsnitligt 10%

Med ansvaret for et af verdens bedste pantsystemer har Dansk Retursystem en naturlig forpligtelse til konstant at udvikle og effektivisere systemet til gavn for både kunder, forbrugere og miljøet. Gebyret sættes på baggrund af materialevalg, størrelse af den enkelte flaske eller dåse og afspejler de udgifter, der er ved at håndtere emballagen og de indtægter, der er ved at sælge materialerne til genanvendelse.

Målet for 2018 var en gebyrsækning på gennemsnitlig 10%. Gebyrerne blev fra 1. juli 2018 i gennemsnit sænket med 21%, og ændringen svarer derved til en gennemsnitlig nedsættelse af gebyrerne på 10% for hele året sammenlignet med 2017.

I 2019 fastholdes de pr. 1. juli 2018 fastsatte gebyrsatser for emballager af metal og glas, mens gebyrerne for emballager af plast nedsættes yderligere med 5-11%.

Mål: Mindst 50% af vores kunder benytter mobilbooking, CS-booking eller onlinebooking ved udgangen af 2018

Alle supermarkeder, købmænd, kiosker, tankstationer, kontorer, restauranter m.fl. tager imod tomme flasker og dåser med pantmærke. Butikker tager stort set imod alt med pant, mens fx restauranter kun håndterer det, som deres kunder og gæster drikker. De tomme emballager bliver hentet gratis af Dansk Retursystem. For at effektivisere og smidiggøre afhentningen af flasker og dåser, arbejder vi med en vifte af digitale muligheder for booking, som kan imødekomme vores kunders forskellige behov.

Vi arbejder med tre digitale kanaler: mobilbooking, en online bestillingsformular på vores hjemmeside og vores CS-boks i butikkerne (som er en boks, der deler data mellem vores kunder og os).

Vi kom ikke helt i mål i 2018, idet vil landede på, at 41% af vores kunder anvendte vores digitale løsninger. Det er dog et resultat, vi er meget tilfredse med, da digitaliseringen stadig er under udvikling og i test og derfor endnu ikke er fuldt implementeret på markedet.

Mål: Mindst 80% af udbyderne benytter udbyderportalen ved tilmeldinger i 2018

Når man skal sælge drikkevarer, som er omfattet pantsystemet, skal produkterne tilmeldes hos Dansk Retursystem. Vi sørger for, at produkterne får det rette pantmærke og streghkode samt bliver registreret i systemet. Det betyder, at flaskeautomaterne kan aflæse dem, og forbrugerne dermed får panten retur.

Med Emballageregistrering.dk, som er en del af "Udbyderportalen" er tilmeldingen gjort mere effektiv og smidig for alle. Vi vil derfor fortsætte med at udvikle denne platform, så flere processer forenkles og gøres digitale.

Målet for 2018 var at 80% af producenter og importører i 2018 benyttede digital tilmelding. Den målrettede indsats gjorde dog, at vi endte på, at 95% af vores udbydere anvendte digital tilmelding i 2018. Vi fortsætter udviklingen af portalen i 2019 og 2020.

Forventninger til CSR

Målene for CSR i 2019 er fastsat og godkendt sammen med rammerne for 2020. På den måde kan vi skabe en sammenhæng over et længere perspektiv.

Cirkulær økonomi

Et vigtigt mål for cirkulær økonomi er, at vi får saft og juice godt implementeret i pantsystemet. Alle, som leverer saft og juice til det danske marked skal have en god oplevelse af at blive godt integreret. Samtidig skal vi sikre, at de nye emballager bliver sendt til genanvendelse i et closed loop og på samme høje kvalitetsniveau som alle de andre dåser og flasker, vi håndterer.

Et andet mål er at forenkle processen med at tilmelde nye produkter – også for de producenter og importører, der allerede er tilmeldt pantsystemet.

Mennesker & Samfund

I 2019 fortsætter vores fokus på arbejdsulykker, hvor vi skal reducere antallet af arbejdsulykker med 50% sammenlignet med 2018. I forbindelse med opførelsen af vores nye fabrik i Høje-Taastrup er målet ingen arbejdsulykker hos vores underleverandører.

I 2019 vil vi også sætte et mål for tilfredsheden blandt vores udbydere. Det mål skal følges op med i en måling i 2020.

Vi forventer også at fastholde antallet af medarbejdere med særlige behov/eller under uddannelse på 15%.

Et andet væsentligt indsatsområde er mangfoldighed. Her er forventningerne til 2019, at vi gennemfører en proces, hvor vi fastsætter kriterier for måling af mangfoldighed i virksomheden.

Virksomhedens ledelse

Bestyrelsen består i dag af 13 medlemmer, hvoraf en er kvinde. Virksomhedens mål er at øge antallet af kvinder inden udgangen af 2020, således at der er minimum fire kvinder i bestyrelsen. Målet blev ikke nået i 2018, da der ingen yderligere kvinder blev fundet til vores bestyrelse. Der har været dialog i bestyrelsen om, hvordan dette kan opnås inden for perioden. Der er 40% eller mere kvinder i øvrige ledelsesniveauer og i direktørgruppen er 4 ud af 7 medlemmer kvinder. Dermed er ingen af kønnene underrepræsenteret i den øvrige ledelse, hvorfor der ikke er udarbejdet en politik på området.

Effektivitet

I 2019 skal vi sænke gebyrerne med yderligere 10% i forhold til 2018, ligesom vi fortsat vil arbejde på at reducere CO₂-aftrykket fra vores egen drift.

I 2019 vil vi også se nærmere på vores vandforbrug, så vi får et bedre og mere detaljeret kendskab til, hvor og til hvad vi bruger vand. Når vi kender baseline sætter vi mål for reduktion af vores vandforbrug.

Det sidste effektivitetsmål for 2019 er etablering af tre markedstest for, hvordan forbrugerne kan aflevere deres dåser og flasker.

Alle vores CSR-mål for 2019 kan læses på vores hjemmeside, hvor vi også hvert kvartal rapporterer om fremdriften på arbejdet med vores mål.



Medarbejdere

Ærlige svar gav kulturændring

En arbejdspladsvurdering (APV) med særdeles ærlige svar satte gang i en kulturændring i Dansk Retursystem i 2018. Resultatet er et brat fald i antallet af ulykker.

Dansk Retursystem har igennem alle årene haft fokus på forskellige aspekter af arbejdsmiljø og sikkerhed. Men i 2018 var der særligt én ting, der kendetegnede arbejdet med at forbedre sikkerheden. Nemlig, at det var medarbejderne, som satte ord på, hvor de følte, sikkerheden holdte, og at det var deres beretninger, der satte gang i en kulturændring og bedre arbejdsmiljø og sikkerhed generelt.

Arbejdet begyndte først på året i logistik, hvor chaufførerne blev bedt om at notere, hvor de oplevede, at der var udfordringer med sikkerheden, når de var ude hos kunderne og hente emballager.

”Kortlægningen af sikkerhedsproblemerne gjorde, at vi blev opmærksomme på de tilfælde, hvor vi selv kunne

gøre noget for at forbedre sikkerheden ude i afhentningssituationerne. For eksempel har kortlægningen betydet, at vi er blevet bedre til at sørge for, at når vi sender en bil til en kunde, så vælger vi en størrelse bil som passer til kundens rampe, fortæller HR-direktør Helle Psilander.

Da der var rettet op på de ting, Dansk Retursystem selv havde ansvaret for, gik chaufførerne i dialog med kunderne for at få forbedret sikkerheden der, hvor kunden kunne gøre en forskel. Det kunne for eksempel være ujævne underlag eller rod på rampen, der vanskeliggjorde chaufførernes arbejde. Og her oplevede chaufførerne stor lydhørhed fra kunderne, hvilket har ført til, at chaufførerne nu oplever færre nærvedhændelser og arbejdsulykker i afhentningssituationer.

Ærlige svar gjorde forskellen

Med erfaringerne fra logistik blev det besluttet at lave en arbejdspladsvurdering (APV) for hele virksomheden. Fokus var på arbejdsmiljø og sikkerhed, og om medarbejderne er gode nok til at hjælpe hinanden. Svarene blev efterfølgende analyseret på et to-dages seminar med 35 medarbejdere, herunder bl.a. arbejdsmiljørepræsentanter, ledere fra produktionen, kørselsledere og direktører.



”Vi bad medarbejderne tage bladet fra munden i APV’en. Og det gjorde de. Deres ærlige beretninger om, hvordan de oplever alt fra oplæring til travlhed og sikkerhedsbrister var ikke alene værdifuld viden, det var også vidnesbyrd, der gjorde et stort indtryk, og som med det samme satte skub i en kulturændring, der har spredt sig i hele virksomheden.”

En af de ting, der blev tydeligt i analysen af APV’en var, at der var et problem med tonen i virksomheden. Som HR-direktør Helle Psilander siger, er det ikke sjovt at læse sort på hvidt, men det er heller ikke noget, man sidder overhørigt. Derfor har virksomheden nu sat fokus på at få en bedre tone indbyrdes.

På seminariet opstod også ideen til Søren Sikker – en tegneseriefigur, som optræder i forskellige sammenhænge i Dansk Retursystem og er med til at skabe god stemning om arbejdsmiljø og sikkerhed. Samtidig blev ideen til kampagnen ”Du bliver en god kollega, når du er en god kollega” født. Den sætter fokus på, hvordan vi taler sammen. Der er også blevet oprettet et korps bestående af 58 mentorer, som bliver udlært i sidemandsoplæring og sikrer fokus på arbejdsmiljø og sikkerhed, herunder også hvordan man tager imod nye medarbejdere, så de føler sig velkomne i virksomheden. Endelig er der daglige møder i produktionen i de såkaldte safety zones, hvor der bliver talt om nærvedhændelser.

Fald i antal af ulykker

Der har været et fald i ulykker siden seminariet. Og spørger man Helle Psilander er der ingen tvivl om, hvad det skyldes.

”Analysen af APV’en betød, at vi alle forstod, at der skulle ske en ændring. Vi har hele tiden haft fokus på at sænke antallet af arbejdsulykker, men medarbejdernes ærlige svar gjorde det meget tydeligt, hvor stor en rolle den underliggende kultur spiller, og hvordan den kan blive en barriere for bedre sikkerhed. Det har vi nu fået indsigten og redskaberne til at gribe fat i. Og samtidig er vi blevet meget bevidste om, at arbejdsmiljø og sikkerhed er et fælles ansvar.”



Oplysning og viden





Vi skruer op for oplysende aktiviteter

Vi har gennem en årrække oplevet, at interessen for klima og miljø er stigende blandt børn og unge. Derfor har vi også skruet op for vores aktiviteter til denne målgruppe. Vi mener også, at det giver mening at være med til at oplyse næste generation, så de kan være med til træffe de rigtige valg, når det kommer til miljø og klima.

I 2018 har vi blandt andet afholdt vores årlige klimakonkurrence Årets Panthelte med flere deltagere end nogensinde, vi har sendt vores mobile og interaktive udstilling Learning Lab på tour rundt i landet til byfester, skoler samt et velbesøgt ophold på Roskilde Dyrskue. Og endelig har vi i 2018 haft et stigende antal skolebørn, som laver projekter om pantsystemet og genanvendelse.

Årets Panthelte satte rekord

Igen i år afholdt vi klimakonkurrencen Årets Panthelte for 0.-4.-klasser landet over. Den klasse, der samler flest tomme flasker og dåser, vinder titlen Årets Panthelte samt 2.000 kroner til klassekassen, og i år fik de besøg af TV-værten Joakim Ingversen.

Der var flere deltagere end nogensinde, og det harmonerer godt med vores oplevelse af, at interessen for klima er stigende blandt børn og unge. Vinderne i 2018

blev en 4-klasse fra Amagerskolen i Skjern. Klassen havde samlet 7.824 tomme flasker og dåser til genanvendelse. Udover en masse viden om råstofudvinding og drivhuseffekt, så havde de også fået indsigt i, hvordan vores adfærd påvirker miljøet.

”De er meget optagede af, hvad det betyder for miljøet, når man smider ud i stedet for at genanvende,” fortæller Dorte Knudsen, som har klassen i natur/teknik og afslutter:

”Og så er eleverne blevet rigtig gode til at få øje på tomme dåser og flasker, der ligger på vejen eller i naturen og så tage dem med. Det er en vane, jeg håber, de holder fast i, og som de måske også giver videre til deres familie og venner.”



Mobil udstilling satte gang i Danmark og Roskilde Dyrskue



I 2018 kom vores mobile Learning Lab rundt i hele landet og fik mere end 90.000 mennesker i tale. Både børn og voksne får noget ud af at komme en tur igennem flaskeautomaten.

Hvad sker der med flasken eller dåsen, når den forsvinder ind i flaskeautomatens blinkende lys? Det har mere end 90.000 børn og voksne lært i 2018 i vores mobile udstilling, Learning Lab, som er et interaktivt læringsrum bygget op i en 40 fods container og nu sat på hjul og med solceller.

Learning Lab er bygget op som en kæmpe flaskeautomat, hvor man går ind i den ene ende og derfra oplever de forskellige trin, som emballagen skal igennem, inden den bliver til en ny flaske eller dåse. I Learning Lab kan man også prøve interaktive spil og lære mere om, hvad det danske pantsystem betyder for klimaet.

Udstillingen har vist sig at være en god investering, for i 2018 har Learning Lab været langt omkring. Med projekt Gang i Danmark, som forløb hen over foråret og sommeren, var Learning Lab med til over 20 koncerter til byfester i provinsbyer i hele landet. I efteråret var Learning Lab så på skoleturné og besøgte godt 30 skoler, hvor eleverne havde mulighed for at komme en tur gennem flaskeautomaten.

Learning Lab er drevet af solceller, og når batterierne er helt ladet op, kan udstillingen køre i otte timer uden at tilslutte anden strøm. Det er nok til at give ganske mange både børn og voksne en klimavenlig tur gennem flaskeautomaten og lære mere om livet som pantflaske.

Studerende skaber nye ideer og innovation

I vores arbejde med skoler og videregående uddannelser går viden ikke kun én vej. For med nye generationer af unge studerende kommer nye øjne og ideer, som vi hilser velkommen. Senest har studerende på ITU fx givet inspiration til pantstationernes fremtid.

Vi oplever ikke bare en større interesse for klima og genanvendelse fra skoler og gymnasier men også fra de videregående uddannelser. Vi samarbejder med uddannelsesinstitutionerne på flere måder – én af dem er, at vi bidrager med cases, som de studerende kommer med forslag til løsning af. Det giver os et nyt blik på os selv udefra, og det giver nye idéer til innovation. Blandt de

institutioner, vi har arbejdet sammen med, er IT-Universitetet (ITU). Her bad vi de studerende komme med idéer og løsninger til, hvordan vi kan forbedre overvågning og forecast af pantstationerne.

Fire grupper studerende meldte sig, og de har arbejdet med data på pantstationerne som eksamensopgave, og før jul præsenterede de så deres forslag.

”Vi var meget begejstrede for løsningsforslagene, som i høj grad viste, at de studerende forstod at sætte sig ind i vores problematikker. Nu skal de studerende så udvikle videre på løsningerne, og aftalen er, at hvis én af løsningerne er lige i øjet, kan vi kontakte de studerende med henblik på at bruge deres idé i virkeligheden,” siger markedsdirektør Marlene Holmgaard Fris.

Og arbejdet med de studerende fortsætter:

”Vi vil rigtig gerne styrke båndet til strategiske samarbejdspartnere, så nogen ser på os udefra. På den måde kan vi finde ud af, om der er områder, hvor vi kan blive endnu bedre”.



10 milliarder gode grunde til det danske pantsystem

Første og anden marts samledes alle medarbejdere for at fejre, at danskerne har sendt 10 mia. flasker og dåser til genanvendelse, siden det nuværende pantsystem så dagens lys i 2002. Lydsporet var komponeret til lejligheden og var både velkendt og helt nyt.

I 2003 sendte danskerne 41 millioner tomme dåser og flasker til genanvendelse. I 2017 var tallet steget til 1,2 milliarder. Lægger man alle årene sammen bliver resultatet, at vi i februar 2018 rundede pantflaske eller -dåse nummer 10 milliarder.

”De 10 milliarder er et tal, som der er al mulig grund til at fejre. For det viser, at vi i Danmark har taget idéen om pantsystemet til os. Faktisk sender danskerne næsten 9 ud af 10 tomme dåser og flasker retur, og dermed er pantsystemet et bevis på, at klimavenlig adfærd og cirkulær økonomi er størrelser, der sagtens kan integreres i vores fælles hverdag,” siger administrerende direktør Lars Krejberg Petersen.

Mængden af engangsemballage er altså steget voldsomt, siden engangsemballagen blev lovliggjort i Danmark i 2002, men andelen af genanvendte flasker og dåser er steget endnu mere. Faktisk er returprocenten steget fra 83% i 2003 (det første hele år efter indførelsen af systemet) til 89% i 2018.

Lydspor til lejligheden

Vi fejrede den flotte milepæl ved at invitere alle medarbejdere til morgenmad i produktionshallerne i både Øst og Vest. Musikgruppen Heartbeats overraskede med et værk, de havde komponeret ud fra de lyde, der findes i produktionen, eller lyde, de kunne spille på flasker, dåser, baljer og rør. Resultatet var noget, der var helt nyt – men som samtidig samlede alle de lyde og materialer, vi kender fra hverdagen i Dansk Retursystem.

Som hyldest til pantsystemet og fejringen af en milepæl med ti milliarder emballager spillede Heartbeat koncert for medarbejderne udelukkende ved brug kar, flasker, dåser og alt, hvad fabrikken kunne byde på af lyde.





DANSK
RETUR
SYSTEM



Bestyrelsen

FORMAND

Thomas Dalsgaard

BESTYRELSESMEDLEMMER

- Direktør Niels Hald, Bryggeriforeningen
- Salgsdirektør, Off Trade, Peter Haahr Nielsen, Carlsberg Danmark A/S
- VP Business Development Western Europe Ole Haghfelt, Carlsberg Breweries A/S
- VP Customer Supply Chain Jan Breinholt, Carlsberg Supply Company Danmark A/S
- Financial Service Director Klavs Kirkedal, Carlsberg Danmark A/S
- Markedschef Lotte Engbæk Larsen, Dansk Erhverv
- Supply Chain Director Søren Lisbjerg, Royal Unibrew A/S
- Managing Director Carsten Nørland, Royal Unibrew A/S
- Salgsdirektør Klavs Husmand, Harboes Bryggeri A/S
- Direktør Henrik Kirketerp, Coop Invest A/S
- Group General Counsel Jakob Røddik Thøgersen Salling Group A/S
- Vicedirektør Claus Bøgelund Kegel Nielsen, De Samvirkende Købmænd

EJERKREDS

Dansk Retursystem blev stiftet i 2000 som et aktieselskab med fire ejere. Samtidig blev det bestemt i pantsystemet alene har som formål at få flest mulige tomme dåser og flasker genanvendt til nye dåser og flasker.

Aktionærene i Dansk Retursystem er:

- Dansk Retursystem Holding A/S (85,62%)
- Harboes Bryggeri A/S (14,27%)
- Bryggeriet Vestfyen A/S (0,10%)
- Mineralvandsfabrikken Frem A/S (0,01%)

Dansk Retursystem Holding A/S ejes af de oprindelige medlemmer af Bryggeriforeningen, da Dansk Retursystem blev stiftet. Det er Carlsberg Danmark A/S, Royal Unibrew A/S, Aktieselskabet Thisted Bryghus & Thisted Mineralvandsfabrik og Bryggeriet S. C. Fuglsang A/S.

Daglig ledelse

Administrerende direktør

Lars Krejberg Petersen

Vicedirektør, DPO, direktør for Cirkulær Økonomi

Heidi Schütt Larsen

Finansdirektør

Lars Klepsch

HR-direktør

Helle Psilander

Kommunikationsdirektør

Hanne Luke

Supply Chain direktør

Kurt Svendsen

Markedsdirektør

Marlene Holmgaard Fris



Årsregnskab 2018



Ledelsespåtegning

Bestyrelse og direktion har dags dato behandlet og godkendt årsrapporten for regnskabsåret 1. januar – 31. december 2018 for Dansk Retursystem A/S.

Årsrapporten er aflagt i overensstemmelse med årsregnskabsloven samt Miljøministeriets bekendtgørelse nr. 540 af 22. maj 2017.

Det er vores opfattelse, at årsregnskabet giver et retvisende billede af selskabets aktiver, passiver og finansielle stilling pr. 31. december 2018 samt af resultatet af selskabets aktiviteter og pengestrømme for regnskabsåret 1. januar – 31. december 2018.

Det er endvidere vores opfattelse, at ledelsesberetningen indeholder en retvisende redegørelse for udviklingen i selskabets aktiviteter og økonomiske forhold, årets resultat og for selskabets finansielle stilling.

Hedehusene, den 8. maj 2019

Direktion:

Lars Krejberg Petersen
adm. direktør

Bestyrelse:

Thomas Dalgaard
Formand

Niels Hald

Peter Haahr Nielsen

Ole Haghfelt

Jan Breinholt

Klavs Kirkedal

Lotte Engbæk Larsen

Søren Lisbjerg

Carsten Nørland

Klavs Husmand

Henrik Kirketerp

Jakob Røddik Thøgersen

Claus Bøgelund Kegel Nielsen

Den uafhængige revisors revisionspåtegning

Til kapitalejerne i Dansk Retursystem A/S

Konklusion

Vi har revideret årsregnskabet for Dansk Retursystem A/S for regnskabsåret 1. januar – 31. december 2018, der omfatter resultatopgørelse, balance, egenkapitalopgørelse, pengestrømsopgørelse og noter, herunder anvendt regnskabspraksis. Årsregnskabet udarbejdes efter årsregnskabsloven samt Miljøministeriets bekendtgørelse nr. 540 af 22. maj 2017.

Det er vores opfattelse, at årsregnskabet giver et retvisende billede af selskabets aktiver, passiver og finansielle stilling pr. 31. december 2018 samt af resultatet af selskabets aktiviteter og pengestrømme for regnskabsåret 1. januar – 31. december 2018 i overensstemmelse med årsregnskabsloven.

Grundlag for konklusion

Vi har udført vores revision i overensstemmelse med internationale standarder om revision og de yderligere krav, der er gældende i Danmark. Vores ansvar ifølge

disse standarder og krav er nærmere beskrevet i revisionspåtegningens afsnit "Revisors ansvar for revisionen af årsregnskabet". Det er vores opfattelse, at det opnåede revisionsbevis er tilstrækkeligt og egnet som grundlag for vores konklusion.

Uafhængighed

Vi er uafhængige af selskabet i overensstemmelse med internationale etiske regler for revisorer (IESBA's etiske regler) og de yderligere krav, der er gældende i Danmark, ligesom vi har opfyldt vores øvrige etiske forpligtelser i henhold til disse regler og krav.

Ledelsens ansvar for årsregnskabet

Ledelsen har ansvaret for udarbejdelsen af et årsregnskab, der giver et retvisende billede i overensstemmelse med årsregnskabsloven samt Miljøministeriets bekendtgørelse nr. 540 af 22. maj 2017. Ledelsen har endvidere ansvaret for den interne kontrol, som ledelsen anser for nødvendig for at udarbejde et årsregnskab uden væsentlig fejlinformation, uanset om denne skyldes besvigelser eller fejl.

Ved udarbejdelsen af årsregnskabet er ledelsen ansvarlig for at vurdere selskabets evne til at fortsætte driften;

at oplyse om forhold vedrørende fortsat drift, hvor dette er relevant; samt at udarbejde årsregnskabet på grundlag af regnskabsprincippet om fortsat drift, medmindre ledelsen enten har til hensigt at likvidere selskabet, indstille driften eller ikke har andet realistisk alternativ end at gøre dette.

Revisors ansvar for revisionen af årsregnskabet
Vores mål er at opnå høj grad af sikkerhed for, om årsregnskabet som helhed er uden væsentlig fejlinformation, uanset om denne skyldes besvigelser eller fejl, og at afgive en revisionspåtegning med en konklusion. Høj grad af sikkerhed er et højt niveau af sikkerhed, men er ikke en garanti for, at en revision, der udføres i overensstemmelse med internationale standarder om revision og de yderligere krav, der er gældende i Danmark, altid vil afdække væsentlig fejlinformation, når sådan findes. Fejlinformationer kan opstå som følge af besvigelser eller fejl og kan betragtes som væsentlige, hvis det med rimelighed kan forventes, at de enkeltvis eller samlet har indflydelse på de økonomiske beslutninger, som regnskabsbrugerne træffer på grundlag af årsregnskabet.

Som led i en revision, der udføres i overensstemmelse med internationale standarder om revision og de yderligere krav, der er gældende i Danmark, foretager vi faglige vurderinger og opretholder professionel skepsis under revisionen. Herudover:

- Identificerer og vurderer vi risikoen for væsentlig fejl-information i årsregnskabet, uanset om denne skyldes besvigelser eller fejl, udformer og udfører revisionshandlinger som reaktion på disse risici samt opnår revisionsbevis, der er tilstrækkeligt og egnet til at danne grundlag for vores konklusion. Risikoen for ikke at opdage væsentlig fejlinformation forårsaget af besvigelser er højere end ved væsentlig fejlinformation forårsaget af fejl, idet besvigelser kan omfatte sammensværgelser, dokumentfalsk, bevidste udledelser, vildledning eller tilsidesættelse af intern kontrol.
- Opnår vi forståelse af den interne kontrol med relevans for revisionen for at kunne udforme revisionshandlinger, der er passende efter omstændighederne, men ikke for at kunne udtrykke en konklusion om effektiviteten af selskabets interne kontrol.
- Tager vi stilling til, om den regnskabspraksis, som er anvendt af ledelsen, er passende, samt om de regnskabsmæssige skøn og tilknyttede oplysninger, som ledelsen har udarbejdet, er rimelige.
- Konkluderer vi, om ledelsens udarbejdelse af årsregnskabet på grundlag af regnskabsprincippet om fortsat drift er passende, samt om der på grundlag af det opnåede revisionsbevis er væsentlig usikkerhed forbundet med begivenheder eller forhold, der kan skabe betydelig tvivl om selskabets evne til at fortsætte driften. Hvis vi konkluderer, at der er en væsentlig

usikkerhed, skal vi i vores revisionspåtegning gøre opmærksom på oplysninger herom i årsregnskabet eller, hvis sådanne oplysninger ikke er tilstrækkelige, modificere vores konklusion. Vores konklusion er baseret på det revisionsbevis, der er opnået frem til datoen for vores revisionspåtegning. Fremtidige begivenheder eller forhold kan dog medføre, at selskabet ikke længere kan fortsætte driften.

- Tager vi stilling til den samlede præsentation, struktur og indhold af årsregnskabet, herunder noteoplysningerne, samt om årsregnskabet afspejler de underliggende transaktioner og begivenheder på en sådan måde, at der gives et retvisende billede heraf.

Vi kommunikerer med den øverste ledelse om bl.a. det planlagte omfang og den tidsmæssige placering af revisionen samt betydelige revisionsmæssige observationer, herunder eventuelle betydelige mangler i intern kontrol, som vi identificerer under revisionen.

Udtalelse om ledelsesberetningen

Ledelsen er ansvarlig for ledelsesberetningen. Vores konklusion om årsregnskabet omfatter ikke ledelsesberetningen, og vi udtrykker ingen form for konklusion med sikkerhed om ledelsesberetningen.

I tilknytning til vores revision af årsregnskabet er det vores ansvar at læse ledelsesberetningen og i den forbindelse overveje, om ledelsesberetningen er væsentligt inkonsistent med årsregnskabet eller vores viden opnået ved revisionen eller på anden måde synes at indeholde væsentlig fejlinformation.

Vores ansvar er derudover at overveje, om ledelsesberetningen indeholder krævede oplysninger i henhold til årsregnskabsloven.

Baseret på det udførte arbejde er det vores opfattelse, at ledelsesberetningen er i overensstemmelse med årsregnskabet og er udarbejdet i overensstemmelse med årsregnskabslovens samt Miljøministeriets bekendtgørelse nr. 540 af 22. maj 2017 krav. Vi har ikke fundet væsentlig fejlinformation i ledelsesberetningen.

København, den 8. maj 2019

ERNST & YOUNG
Godkendt Revisionspartnerselskab
CVR-nr. 30 70 02 28

Ole Hedemann
statsaut. revisor
mne14949

Thomas Bruun Kofoed
statsaut. revisor
mne28677

Resultatopgørelse

Mio. kr.

Note		2018	2017
2	Nettoomsætning	2.087,1	1.932,6
2	Betalte og hensatte omkostninger til pant vedrørende engangsemballage	-1.537,4	-1.385,2
	Samlet indtægt til drift af pant- og retursystemet	549,7	547,4
3	Personaleomkostninger	-210,8	-197,5
4	Af- og nedskrivninger	-96,8	-78,1
5+6	Andre driftsomkostninger	-213,6	-201,5
	Resultat af primær drift	28,5	70,3
7	Finansielle indtægter	20,3	0,4
7	Finansielle omkostninger	-6,6	-11,2
	Resultat efter finansielle poster	42,2	59,5
8	Nedskrivning af IP-saldo	0,0	-28,0
	Overførsel af IP-midler til staten	-31,2	-28,7
	Konsolidering	-1,5	-1,5
	Resultat før skat og overførsel til gebyrområder	9,5	1,3
	Aktivering af gebyrområder med negative resultater	0,0	0,0
	Passivering af gebyrområder med positive resultater	-9,8	-1,6
	Resultat før skat	-0,3	-0,3
9	Skat af årets resultat	0,4	0,4
	Årets resultat	0,1	0,1

Balance

Mio. kr.

Aktiver

Note	2018	2017
Anlægsaktiver		
Immaterielle anlægsaktiver		
Software	20,3	26,7
Indretning af lejede lokaler	0,5	0,5
10 Immaterielle anlægsaktiver i alt	20,8	27,2
Materielle anlægsaktiver		
Grunde og bygninger		
	71,7	83,1
Driftsmateriel og inventar		
	182,4	232,9
Materielle anlægsaktiver under udførelse		
	39,1	17,3
11 Materielle anlægsaktiver i alt	293,2	333,3
Finansielle anlægsaktiver		
12 Deposita	1,6	1,6
Finansielle anlægsaktiver i alt	1,6	1,6
Anlægsaktiver i alt	315,6	362,0
Omsætningsaktiver		
Varebeholdninger		
Færdigvarer og handelsvarer		
	10,6	7,9
Varebeholdninger i alt	10,6	7,9
Tilgodehavender		
8 Omkostninger, der dækkes af indtægtsført pant	0,0	0,0
Tilgodehavender vedr. opkrævede gebyrer og pant		
	227,4	223,1
18 Andre tilgodehavender	39,2	8,2
Resultat af gebyrområder med negative resultater		
	0,0	0,0
13 Periodeafgrænsningsposter	4,9	5,5
Tilgodehavender i alt	271,5	236,8
Likvide beholdninger		
	6,0	0,0
Omsætningsaktiver i alt	288,1	244,7
AKTIVER I ALT	603,7	606,7

Passiver

Note	2018	2017
Egenkapital		
Aktiekapital		
	10,0	10,0
Overført overskud		
	0,0	0,0
Foreslået udbytte		
	0,1	0,1
14 Egenkapital i alt	10,1	10,1
Hensatte forpligtelser		
Hensat til sikring af pantsystem		
	5,6	5,3
Hensat forpligtelse vedrørende pantafregning		
	175,0	145,0
Hensat forpligtelse vedrørende indsamling		
	101,4	90,4
9 Udskudt skattepassiv	0,3	0,0
15 Hensatte forpligtelser i alt	282,3	240,7
Langfristede gældsforpligtelser		
16 Leasinggæld	65,2	99,2
Langfristede gældsforpligtelser i alt	65,2	99,2
Kortfristede gældsforpligtelser		
16 Bankgæld	0,0	25,2
16 Leasinggæld	26,6	47,6
Leverandører af varer og tjenesteydelser		
	173,8	141,2
Afsat til udvikling af alternative indsamlingsspor		
	0,0	0,6
Resultat af gebyrområder med positive resultater		
	11,4	1,6
9 Selskabsskat	0,0	1,3
Anden gæld, herunder skyldige skatter og skyldige bidrag		
17,18 til social sikring	34,3	39,2
Kortfristede gældsforpligtelser i alt	246,1	256,7
Gældsforpligtelser i alt	311,3	355,9
PASSIVER I ALT	603,7	606,7
1 Anvendt regnskabspraksis		
19 Leje-, leasing- og øvrige forpligtelser		
20 Nærtstående parter		
21 Forslag til resultatdisponering		

Pengestrømsopgørelse

Mio. kr.

	2018	2017
Resultat af primær drift	28,5	70,3
Overførsel af IP-midler til staten samt skat	-31,8	-28,7
Af- og nedskrivninger, jf. note 4	96,8	78,1
Ændring i hensættelser	40,1	24,8
Pengestrøm fra driftsaktivitet	133,6	144,5
Ændringer i varebeholdninger	-2,7	-0,2
Ændringer i periodeafgrænsningsposter	0,6	-1,9
Ændringer i tilgodehavender	-26,2	-50,0
Ændringer i leverandører og anden gæld	37,5	-19,0
Pengestrøm fra primær drift	142,9	73,4
Finansielle indbetalinger	0,3	0,4
Finansielle udbetalinger	-6,6	-8,1
Pengestrøm fra driften	136,6	65,7
Køb af materielle anlægsaktiver	-52,0	-59,0
Salg af materielle anlægsaktiver	1,7	1,8
Ændring i finansielle anlægsaktiver	0,0	-0,1
Pengestrøm til investering	-50,3	-57,3
Betalt udbytte	-0,1	-0,1
Ændring i langfristet finansiering	-34,0	-17,2
Ændring i kortfristet finansiering	-46,2	8,9
Pengestrøm fra finansieringsaktivitet	-80,3	-8,4
Pengestrøm fra drift, investering og finansiering	6,0	0,0
Likvider, primo	0,0	0,0
Likvider, ultimo	6,0	0,0
Ændring i likvider	6,0	0,0
Uudnyttede trækingsrettigheder	200,0	174,8

Egenkapitalopgørelse

Mio. kr.

	Aktie- kapital	Overført resultat	Foreslået udbytte	I alt
Egenkapital 1. januar 2017	10,0	0,0	0,1	10,1
Udloddet udbytte	0,0	0,0	-0,1	-0,1
Overført jf. note 21	0,0	0,0	0,1	0,1
Egenkapital 1. januar 2018	10,0	0,0	0,1	10,1
Udloddet udbytte	0,0	0,0	-0,1	-0,1
Overført jf. note 21	0,0	0,0	0,1	0,1
Egenkapital 31. december 2018	10,0	0,0	0,1	10,1

Noter

1. Anvendt regnskabspraksis

Årsrapporten for Dansk Retursystem A/S for regnskabsåret 1. januar til 31. december 2018 er aflagt i overensstemmelse med årsregnskabslovens bestemmelser for klasse C-virksomheder (stor) samt de særlige krav der følger af Miljøministeriets bekendtgørelse nr. 540 af 22. maj 2017.

Årsregnskabet er aflagt efter samme regnskabspraksis som sidste år.

Generelt om indregning og måling

Aktiver indregnes i balancen, når det som følge af en tidligere begivenhed er sandsynligt, at fremtidige økonomiske fordele vil tilflyde selskabet, og aktivets værdi kan måles pålideligt.

Forpligtelser indregnes i balancen, når selskabet som følge af en tidligere begivenhed har en retlig eller faktisk forpligtelse, og det er sandsynligt, at fremtidige økonomiske fordele vil fragå selskabet, og forpligtelsens værdi kan måles pålideligt.

Ved første indregning måles aktiver og forpligtelser til kostpris. Måling efter første indregning sker som beskrevet for hver enkelt regnskabspost nedenfor. Ved indregning og måling tages hensyn til forudsigelige risici og tab, der fremkommer, inden årsrapporten aflægges, og som be- eller afkræfter forhold, der eksisterede på balancedagen.

Indtægter indregnes i resultatopgørelsen i takt med, at de indtjenes, herunder indregnes værdireguleringer af finansielle aktiver og forpligtelser, der måles til dagsværdi eller amortiseret kostpris. Endvidere indregnes omkostninger, der er afholdt for at opnå periodens indtjening, herunder afskrivninger, nedskrivninger og hensatte forpligtelser samt tilbageførsler som følge af ændrede regnskabsmæssige skøn af beløb, der tidligere har været indregnet i resultatopgørelsen.

Resultatopgørelsen

Nettoomsætning

Nettoomsætning ved opkrævning af gebyrer og pant indregnes i resultatopgørelsen i det regnskabsår, hvor den underliggende aktivitet har fundet sted, hovedsageligt udbyderes salg af øl og visse læskedrikke. Virksomheden har valgt IAS 18 som fortolkningsbidrag for indregning af omsætning.

Indtægtsført pant

Indtægtsført pant udgør den forskel, der fremkommer, når faktureret pant fratrækkes omkostningen til henholdsvis udbetalt pant og hensat pantforpligtelse.

Andre driftsomkostninger

Andre driftsomkostninger indeholder omkostninger, der vedrører virksomhedens primære aktiviteter, herunder omkostninger til håndteringsgodtgørelse.

Finansielle indtægter og omkostninger

Finansielle indtægter og omkostninger indeholder renter, kursgevinster og tab vedrørende transaktioner i fremmed valuta samt tillæg og godtgørelser under acontoskatteordningen mv.

Afledte finansielle instrumenter måles ved første indregning i balancen til kostpris og efterfølgende til dagsværdi.

Afledte finansielle instrumenter indregnes under henholdsvis andre tilgodehavender og anden gæld.

Ændringer i dagsværdi af afledte finansielle instrumenter indregnes løbende i resultatopgørelsen som finansielle poster.

Aktivisering og passivering af gebyrområder med negative henholdsvis positive resultater

Dansk Retursystem skal i henhold til pantbekendtgørelsens regler kalkulere gebyrsatser på baggrund af de forventede nettoomkostninger ved driften af det enkelte gebyrområde. Hver materialegruppe udgør et gebyrområde, for hvilket der udarbejdes en intern resultatopgørelse. Resultatet af et gebyrområde skal indgå i efterfølgende års gebyrfastsættelse. Resultater af gebyrområder med negative resultater indtægtsføres i resultatopgørelsen og aktiveres i balancen under tilgodehavender. Resultater af gebyrområder med positive resultater udgiftsføres i resultatopgørelsen og hensættes i balancen under kortfristet gæld.

Skat

Periodens skat, der består af periodens aktuelle skat og forskydning i udskudt skat, indregnes i resultatopgørelsen med den del, der kan henføres til periodens resultat.

Balance

Immaterielle anlægsaktiver

Kostpris for software og indretning af lejede lokaler aktiveres og afskrives lineært over aktiverens forventede brugstid:

Software	3-6 år
Indretning af lejede lokaler	3-12 år

Materielle anlægsaktiver

Grunde måles til kostpris.

Bygninger måles til kostpris med fradrag af akkumulerede afskrivninger.

Tekniske anlæg og maskiner samt andre anlæg, driftsmateriel og inventar måles til kostpris med fradrag af akkumulerede afskrivninger.

Kostprisen omfatter anskaffelsesprisen samt omkostninger direkte tilknyttet anskaffelsen indtil det tidspunkt, hvor aktivet er klar til brug. Vedrørende egen fremstillede aktiver omfatter kostprisen direkte og indirekte omkostninger til materialer, komponenter, underleverandører og løn samt direkte henførbare finansieringsomkostninger.

Der foretages lineære afskrivninger over den forventede brugstid baseret på følgende vurdering af aktiverens forventede brugstider:

Bygninger	15-33 år
Tekniske anlæg og maskiner	3-25 år
Andre anlæg, driftsmateriel og inventar	3-25 år

Afskrivningsgrundlaget opgøres under hensyntagen til aktivets restværdi efter afsluttet brugstid og reduceret med eventuelle nedskrivninger. Afskrivningsperioden og restværdien fastsættes på anskaffelsestidspunktet og revurderes årligt. Overstiger restværdien aktivets regnskabsmæssige værdi, ophører afskrivningen.

Ved ændring i afskrivningsperioden eller restværdien indregnes virkningen for afskrivninger fremadrettet som en ændring i regnskabsmæssige skøn.

Materielle anlægsaktiver nedskrives til genindvindingsværdien, såfremt denne er lavere end den regnskabsmæssige værdi.

Fortjeneste og tab ved afhændelse af materielle anlægsaktiver opgøres som forskellen mellem salgsprisen med fradrag af salgsomkostninger og den regnskabsmæssige værdi på salgstidspunktet. Fortjeneste eller tab indregnes i resultatopgørelsen under afskrivninger.

Finansielle anlægsaktiver

Finansielle anlægsaktiver består af langfristede huslejedeposita.

Finansiel og operationel leasing

Leasingkontrakter vedrørende anlægsaktiver, hvor virksomheden har alle væsentlige risici og fordele forbundet med ejendomsretten (finansiel leasing), måles ved første indregning i balancen til laveste værdi af dagsværdi og nutidsværdien af de fremtidige leasingydelse. Ved beregning af nutidsværdien anvendes leasingaftalens interne rentefod som diskonteringsfaktor eller en tilnærmet værdi for denne. Finansielt leasede aktiver behandles herefter som virksomhedens øvrige anlægsaktiver.

Den kapitaliserede restleasingforpligtelse indregnes i balancen som en gældsforpligtelse, og leasingydelsens rentedel indregnes over kontraktens løbetid i resultatopgørelsen.

Alle øvrige leasingkontrakter betragtes som operationel leasing. Ydelser i forbindelse med operationel leasing og øvrige lejeaftaler indregnes i resultatopgørelsen over kontraktens løbetid. Virksomhedens samlede forpligtelse vedrørende operationelle leasing- og lejeaftaler oplyses i en note. Virksomheden har valgt IAS 17 som fortolkningsbidrag for klassifikation og indregning af leasingkontrakter.

Varebeholdninger

Varebeholdninger måles til kostpris efter FIFO-metoden. Er nettorealisationsværdien lavere end kostprisen, nedskrives til denne lavere værdi.

Kostpris for handelsvarer samt råvarer og hjælpematerialer omfatter anskaffelsespris med tillæg af hjemtagelsesomkostninger.

Nettorealisationsværdi for varebeholdninger opgøres som salgssum med fradrag af færdiggørelsesomkostninger og omkostninger der afholdes for at effektuere salget, og fastsættes under hensyntagen til omsættelighed, ukurans og udvikling i forventet salgspris.

Tilgodehavender

Tilgodehavender måles til amortiseret kostpris, der nedskrives til imødegåelse af forventede tab. Virksomheden har valgt IAS 39 som fortolkningsbidrag for nedskrivninger af finansielle tilgodehavender.

Periodeafgrænsningsposter

Periodeafgrænsningsposter, indregnet under aktiver, omfatter afholdte omkostninger vedrørende efterfølgende regnskabsår.

Omkostninger der dækkes af indtægtsført pant

I denne post aktiveres omkostninger, der i henhold til reglerne skal dækkes af indtægtsført pant. Posten reduceres med eventuelle nedskrivninger i perioden.

Resultat af gebyrområder med negative resultater

Resultater af gebyrområder med negative resultater indtægtsføres i resultatopgørelsen og aktiveres i balancen under tilgodehavender.

Egenkapital og udbytte

Foreslået udbytte indregnes som en forpligtelse på tidspunktet for vedtagelse på den ordinære generalforsamling (deklareringstidspunktet). Udbytte, som forventes udbetalt for perioden, vises som en særskilt post under egenkapitalen.

Selskabsskat og udskudt skat

Aktuelle skatteforpligtelser og tilgodehavender indregnes i balancen som beregnet skat af periodens skattepligtige indkomst, reguleret for skat af tidligere års skattepligtige indkomster samt for betalte acontoskatter.

Udskudt skat måles efter den balanceorienterede gælds metode af alle midlertidige forskelle mellem regnskabsmæssig og skattemæssig værdi af aktiver og forpligtelser. I de tilfælde, hvor opgørelse af skatteværdien kan foretages efter alternative beskatningsregler, måles udskudt skat på grundlag af den planlagte anvendelse af aktivet henholdsvis afvikling af forpligtelsen.

Udskudte skatteaktiver, herunder skatteværdien af fremførselsberettigede skattemæssige underskud, indregnes med den værdi, hvortil de forventes at blive anvendt ved udligning i skat af fremtidig indtjening.

Hensatte forpligtelser

Hensatte forpligtelser omfatter forventede omkostninger til pant og omkostninger, der ikke kan gebyrfinansieres. Hensatte forpligtelser indregnes, når virksomheden som følge af en tidligere begivenhed har en forpligtelse, og det er sandsynligt, at indfrielse af forpligtelsen vil medføre et forbrug af virksomhedens økonomiske ressourcer. Herudover hensættes i medfør af pantbekendtgørelsens § 70, et beløb til sikring af virksomhedens forpligtelse til at tilbagebetale pant.

Gældsforpligtelser

I finansielle forpligtelser indregnes den kapitaliserede restforpligtelse på finansielle leasingkontrakter.

Øvrige gældsforpligtelser måles til nettorealisationsværdi.

Årsrapport

Periodeafgrænsningsposter

Periodeafgrænsningsposter, indregnet under forpligtelser, omfatter modtagne betalinger vedrørende indtægter i de efterfølgende regnskabsår.

Resultat af gebyrområder med positive resultater

Resultater af gebyrområder med positive resultater udgiftsføres i resultatopgørelsen og hensættes i balancen under kortfristet gæld.

Pengestrømsopgørelse

Pengestrømsopgørelsen viser virksomhedens pengestrømme fordelt på drifts-, investerings- og finansieringsaktivitet for perioden, periodens forskydning i likvider samt virksomhedens likvider ved periodens begyndelse og slutning.

Pengestrøm fra driftsaktivitet

Pengestrømme fra driftsaktivitet opgøres som periodens resultat reguleret for ikke-kontante driftsposter, ændring i driftskapital samt betalt selskabsskat.

Pengestrøm af investeringsaktivitet

Pengestrømme fra investeringsaktivitet omfatter betaling i forbindelse med køb og salg af immaterielle, materielle og finansielle anlægsaktiver.

Pengestrøm fra finansieringsaktivitet

Pengestrømme fra finansieringsaktivitet omfatter ændringer i størrelse eller sammensætning af virksomhedens selskabskapital og omkostninger forbundet hermed, optagelse af lån, afdrag på rentebærende gæld samt betaling af udbytte til selskabsdeltagere.

Likvider

Likvider omfatter likvide beholdninger samt kortfristede værdipapirer, som uden hindring kan omsættes til likvide beholdninger, og hvorpå der kun er ubetydelige risici for værdiændringer.

Segmentoplysninger

Der gives oplysninger på forretningssegmenter. Segmentoplysningerne følger virksomhedens regnskabspraksis, risici og interne økonomistyring.

2. Nettoomsætning

	2018	2017
Opkrævet pant	1.695,4	1.558,8
Opkrævede driftsgebyrer for engangsemballage	229,6	235,2
Opkrævede driftsgebyrer for genpåfyldelig emballage	9,4	10,3
Salg af genanvendelige materialer	145,7	116,8
Øvrige indtægter	7,0	11,5
Nettoomsætning i alt	2.087,1	1.932,6
Betalte og hensatte omkostninger til pant vedrørende engangsemballage	-1.537,4	-1.385,2
Samlet indtægt til drift af pant- og retursystemet	549,7	547,4
Omsætning, eksklusiv pant	391,7	373,8
Indtægtsført pant	158,0	173,6
Samlet indtægt til drift af pant- og retursystemet	549,7	547,4

3. Personaleomkostninger

	2018	2017
Lønninger og vederlag	-190,2	-179,3
Pensioner	-16,7	-15,1
Andre omkostninger til sociale sikring	-3,9	-3,1
I alt	-210,8	-197,5
Gennemsnitligt antal medarbejdere	466	464

I personaleomkostninger indgår løn, pension og andet vederlag til direktionen samt honorarer til bestyrelsen med i alt 4,0 mio.kr. (2017 4,1 mio.kr.)

4. Af- og nedskrivninger

	2018	2017
Immaterielle og materielle anlægsaktiver, jf. note 10 og 11	-93,1	-75,7
Gevinst ved salg af aktiver	0,0	0,2
Tab ved afvikling af aktiver	-0,1	-0,6
Nedskrivning af aktiver	-3,6	-2,0
I alt	-96,8	-78,1

5. Andre driftsomkostninger

	2018	2017
Håndteringsgodtgørelse	-30,9	-29,0
Betalte og hensatte omkostninger til pant vedrørende engangsemballage		
Øvrige driftsomkostninger	-182,7	-172,5
I alt	-213,6	-201,5

6. Honorar til generalforsamlingsvalgt revisor

	2018	2017
Revision af årsrapport	-0,4	-0,4
Andre ydelser, herunder lovbestemte ydelser	-0,6	-0,4
I alt	-1,0	-0,8

7. Finansielle poster

	2018	2017
Finansielle indtægter:		
Renteindtægter	0,2	0,1
Værdiregulering af råvareswaps	20,0	0,2
Beregnet renteindtægt af indestående pant	0,1	0,1
I alt	20,3	0,4
Finansielle omkostninger:		
Renteudgift pengeinstitutter	-6,3	-7,8
Værdiregulering af råvareswaps	0,0	-3,7
Øvrige renteudgifter	-0,3	-0,2
Aktiverede renter i øvrigt	0,0	0,5
I alt	-6,6	-11,2

8. Omkostninger der dækkes af indtægtsført pant

	2018	2017
Saldo 1. januar	0,0	28,0
Overførsel vedrørende udvikling af Pantstationskoncept	0,0	0,0
Nedskrivning i året	0,0	-28,0
Saldo 31. december	0,0	0,0

9. Skat

	2018	2017
Skat af årets resultat		
Årets aktuelle skat	0,0	1,3
Årets regulering af udskudt skat	0,3	-1,7
Regulering skat tidligere år	-0,7	0,0
	-0,4	-0,4
Specificeres således:		
Skat af årets resultat	0,0	1,3
Skat af egenkapitalbevægelser	0,0	0,0
	0,0	1,3
Skyldig selskabsskat		
Skyldig selskabsskat 1. januar	1,3	0,0
Årets aktuelle skat	0,0	1,3
Regulering skat tidligere år	-0,7	0,0
Betalt selskabsskat	-0,6	0,0
Skyldig selskabsskat 31. december	0,0	1,3
Udskudt skat vedrører:		
Immaterielle anlægsaktiver	2,7	3,0
Materielle anlægsaktiver inkl. finansiel leasing heraf	7,3	9,8
Hensatte forpligtelser	-1,2	-3,6
Skattemæssige underskud	-8,5	-9,2
Udskudt skat 31. december	0,3	0,0

10. Immaterielle anlægsaktiver

	Soft- ware	Indret- ning af lejede lokaler	I alt
Anskaffelsessum 1. januar 2018	96,5	19,5	116,0
Overførsel	5,5	0,2	5,7
Tilgang	0,0	0,0	0,0
Afgang	0,0	0,0	0,0
Anskaffelsessum 31. december 2018	102,0	19,7	121,7
Af- og nedskrivninger 1. januar 2018	-69,8	-19,0	-88,8
Afskrivninger på afviklede aktiver	0,0	0,0	0,0
Årets afskrivninger	-11,9	-0,2	-12,1
Årets nedskrivninger	0,0	0,0	0,0
Af- og nedskrivninger 31. december 2018	-81,7	-19,2	-100,9
Regnskabsmæssig værdi 31. december 2018	20,3	0,5	20,8

11. Materielle anlægsaktiver

	Grunde og bygninger	Drifts- materiel og inventar	Materielle anlægs- aktiver under udførelse	I alt
Anskaffelsessum 1. januar 2018	149,2	622,9	17,3	789,4
Overførsel	-10,1	15,3	-10,9	-5,7
Tilgang	0,0	19,3	32,7	52,0
Afgang	0,0	-5,4	0,0	-5,4
Anskaffelsessum 31. december 2018	139,1	652,1	39,1	830,3
Af- og nedskrivninger 1. januar 2018	-66,1	-390,0	0,0	-456,1
Afskrivninger på afviklede aktiver	2,5	1,1	0,0	3,6
Årets afskrivninger	-3,8	-77,2	0,0	-81,0
Årets nedskrivninger	0,0	-3,6	0,0	-3,6
Af- og nedskrivninger 31. december 2018	-67,4	-469,7	0,0	-537,1
Regnskabsmæssig værdi 31. december 2018	71,7	182,4	39,1	293,2
Regnskabsmæssig værdi af finansielt leasede aktiver 31. december 2018	67,3	88,8	0,0	156,1

12. Finansielle anlægsaktiver

	Deposita
Anskaffelsessum 1. januar 2018	1,6
Tilgang	0,0
Afgang	0,0
Regnskabsmæssig værdi 31. december 2018	1,6

13. Periodeafgrænsningsposter

Periodeafgrænsningsposter udgøres primært af forudbetalte omkostninger vedrørende forsikringspræmier, husleje og leasingydelse.

14. Egenkapital

	2018	2017
Egenkapital 1. januar	10,1	10,1
Årets resultat efter aktivering/passivering af gebyrområderesultater	0,1	0,1
Udloddet udbytte	-0,1	-0,1
Egenkapital ultimo	10,1	10,1
Egenkapitalen specificeres således:		
Aktiekapital 1. januar	10,0	10,0
Aktiekapital 31. december	10,0	10,0
Foreslået udbytte 1. januar	0,1	0,1
Udloddet udbytte	-0,1	-0,1
Foreslået udbytte	0,1	0,1
Egenkapital 31. december	10,1	10,1

Selskabskapitalen består af 10.000 aktier a 1.000 kr. Alle aktier har samme stemmerettigheder. Aktiekapitalen har været uændret de sidste 5 år.

15. Hensatte forpligtelser

	2018	2017
Hensatte forpligtelser 1. januar	240,7	214,9
Anvendt i året	-235,4	-208,2
Hensat for året	277,0	234,0
Hensatte forpligtelser 31. december	282,3	240,7
Forfaldstidspunkterne for hensatte forpligtelser forventes at blive:		
0-1 år	276,7	235,4
1-5 år	5,6	5,3
I alt	282,3	240,7

16. Gæld til kreditinstitutter

	2018	2017
Gældsforpligtelserne er indregnet således i balancen:		
Langfristet bankgæld	0,0	0,0
Langfristet leasinggæld	65,2	99,2
Kortfristet bankgæld	0,0	25,2
Kortfristet leasinggæld	26,6	47,6
I alt	91,8	172,0
Dagsværdi	91,8	172,0
Nominel værdi	91,8	172,0

17. Anden gæld

	2018	2017
Skyldige feriepenge mv.	32,4	26,6
Øvrige	1,9	12,7
I alt	34,3	39,2

18. Afledte finansielle instrumenter

Bestyrelsen fastsætter rammerne for indgåelse af kontrakter om afledte finansielle instrumenter.

Virksomheden indgår alene kontrakter med det formål at afdække kursrisikoen på fremtidigt salg af aluminium. Ved udgangen af 2018 er der sikret fremtidigt salg af aluminium for budget 2019, svarende til 7.325 ton. Dagsværdien af disse terminskontrakter udgør netto pr. 31.12.2018 9,2 mio.kr. Reguleringen til dagsværdi indgår i resultatopgørelsen og i balancen under henholdsvis andre tilgodehavender og anden gæld. Der indgås kun terminskontrakter med modparter, som har en god kreditrating fra et anerkendt kreditratingbureau.

19. Leje-, leasing- og øvrige forpligtelser

	2018	2017
Leje- og leasingforpligtelser forfalder inden for 1 år	4,6	5,6
Leje- og leasingforpligtelser forfalder inden for 1-5 år	2,0	3,6
Betalingsforpligtelse til staten forfalder inden for 1 år	32,2	31,2
Betalingsforpligtelse til staten forfalder inden for 1-5 år	-	32,2
Betalingsforpligtelse til staten forfalder efter 5 år	-	-
I alt	38,8	72,6

I medfør af ændring i miljøbeskyttelsesloven i 2013 skal Dansk Retursystem i årene 2015 til 2019 årligt betale en del af indtægtsført pant til statskassen.

Dansk Retursystems betalingsforpligtelse er opgjort til halvdelen af den samlede betalingsforpligtelse, jf. miljøbeskyttelsesloven og finansloven for 2018. Betalingen til staten i 2018 er ligeledes fastsat til at udgøre halvdelen af det angivne beløb. Det samme forventes at blive tilfældet i 2019, idet der ikke er sket en afklaring mellem de danske og tyske myndigheder vedrørende tidspunktet for etablering af et grænsepantsystem.

Forpligtelsen vedrørende betaling til staten er opgjort til 32,2 mio. kr. ved udgangen af 2018.

Selskabet har indgået kontrakter om køb af fast ejendom og maskiner til en ny fabrik, der opføres i 2019/20. Der er indgået leasingaftaler til finansiering af disse indkøb.

20. Nærtstående parter

Nærtstående parter omfatter aktionærer, bestyrelsesmedlemmer og de virksomheder, som bestyrelsesmedlemmerne repræsenterer, samt direktionen. Dansk Retursystems nærtstående parter omfatter følgende:

Dansk Retursystem Holding A/S besidder majoriteten af selskabskapitalen. Dansk Retursystem Holding A/S' indflydelse på virksomheden er begrænset som følge af offentlig regulering.

Transaktioner

Dansk Retursystem A/S sælger ydelser til aktionærer. Ydelser prissættes i overensstemmelse med offentligt fastsatte regler. Prissætningen godkendes af Miljø- og Fødevarerministeriet.

21. Forslag til resultatdisponering

	2018	2017
Forslag til resultatdisponering		
Udbytte	0,1	0,1
Resultatdisponering 31. december	0,1	0,1

Selskabsoplysninger

Dansk Retursystem A/S
Baldersbuen 1
2640 Hedehusene

Telefon 43 32 32 32
Hjemmeside www.danskretursystem.dk
E-mail info@danskretursystem.dk
CVR-nr. 25 49 61 40
Stiftet 30. juni 2000
Hjemsted Hedehusene
Regnskabsår 1. januar – 31. december