



Årsrapport 2019

Udvidelse af pantfamilien

Plastik er fantastisk

I det forløbne år fik vi skabt stor opmærksomhed med en kampagne om, at plastik er fantastisk – når bare du genanvender.

At sige, at plastik er fantastisk, kan være et kontroversielt budskab i en tid, hvor vi ser plastikøer i havene og i maven på dyr. Men det er også et nødvendigt budskab. Problemet er ikke materialet plastik i sig selv – problemet er, hvis det ender i naturen.

Men når det kommer til danske plastikflasker med pant, så ender de netop ikke i naturen. For med pantsystemet har vi et system til at håndtere plastikflasker. Det betyder, at 94% af plastikflasker med pant bliver

genanvendt til nye flasker og fødevareremballager. Det sparer råstoffer og CO₂ – og det holder plastik der, hvor den skal være, nemlig væk fra naturen og i stedet i et loop, hvor den bliver til nye flasker igen og igen.



Plastik er fantastisk, når bare det bliver behandlet med respekt. Det er derfor, vi genanvender.

Indhold

Ledelsesberetning

Kort om Dansk Retursystem	5
Resultater for 2019	12
Femårsoversigt	13
Resultater 2019	14
Forventninger	20
Risikohåndtering	22
CRS – miljø, mennesker og økonomi	24
Verdens bedste pantsystem	30
Et effektivt pantsystem	31
Fabrik til tiden – og fremtiden	34
Udvidelse af pantfamilien	36
Det bliver (hele tiden) lettere at pante	39
Bestyrelsen og daglig ledelse	40

Regnskab

Ledelsespåtegning	45
Resultatopgørelse	48
Balance	49
Pengestrømsopgørelse	50
Egenkapitalopgørelse	50
Noter	51

Pantfamilien er udvidet

2019 var ikke bare et godt år for Dansk Retursystem, men også for den cirkulære økonomi i Danmark. Pantfamilien blev udvidet med juice, saft, smoothies og most, og med dem er flere end 1.700 nye produkter blevet en del af pantsystemet. Hermed spares yderligere på jordens ressourcer, ligesom der udledes mindre CO₂, når emballagerne genanvendes.

Vi oplever generelt stor interesse for den cirkulære økonomi fra producenter og ikke mindst fra forbrugerne, hvor bl.a. plastik har offentlighedens bevågenhed. Vi har gennem information og kampagner nuanceret debatten med viden om, at plastik er et fantastisk materiale, så længe det genanvendes. Producenter af drikkevarer i pantede emballager tager i samarbejde med detailhandlen et ansvar og lever således allerede op til de krav om udvidet producentansvar, som EU Kommissionen stiller til medlemslandene fra 2025. Vi hilser de nye produkter varmt velkommen.

Historisk returprocent

2019 blev også en højdespringer i forhold til antallet af returnerede emballager. Vi oplevede en stigning på 5% og kunne således sende 1,4 milliard flasker og dåser til genanvendelse. Returprocenten er i år steget til 92% efter et mindre dyk i 2018, bl.a. pga. af et ændret afleveringsmønster omkring nytår. Det forventes, at returprocenten i 2020 vil stabilisere sig på et niveau omkring 91%. De store mængder presser kapaciteten på vores fabrikker yderligere, og derfor er vi også meget tilfredse med, at byggeriet af den nye, automatisere-

rede pantfabrik i Høje Taastrup forløber planmæssigt. Vi glæder os derfor til at åbne den nye fabrik i 2020.

Robust økonomi

Økonomisk set har vi i 2019 også leveret stærke resultater. Vi har håndteret en stigning på ca. 61 mio. flere emballager i forhold til 2018 samtidig med, at det for andet år i træk er lykkedes os at reducere gebyropkrævningerne væsentligt. De målrettede indsatser på effektivitet, som er en del af vores 2020-strategi, har således båret frugt, og en øget effektivitet på 4% bidrager til, at vi kan levere et regnskabsmæssigt 0-resultat. Vores kontinuerlige fokus på effektivitet fortsætter i den fremtidige 2025-strategi.

Forlængelse af eneret frem til 2026

Hvert tredje år evalueres Dansk Retursystem af Miljø- og Fødevarerministeriet i forbindelse med virksomhedens eneret til at drive det danske patsystem. Evalueringens grundlæggende meget positive vurdering af årene 2016-2018 udmøntede sig i efteråret i en forlængelse af eneretten frem til 2026.

Danmark for målene

48 danske byer fik i løbet af året besøg af initiativet 'Danmark for målene', som Dansk Retursystem var en del af. Aktiviteterne skulle sprede kendskabet til FN's 17 verdensmål, bringe dem i spil i hverdagen og inspirere til at skabe fælles forandring. Hvordan Dansk Retursystem skal bidrage endnu mere til verdensmålene har bestyrelsen og den øverste ledelse arbejdet videre



med som en del af vores løbende CSR-mål og 2025-strategi, som vi er i fuld gang med at formulere.

I 2020 sætter vi ind på sidste etape af vores nuværende strategi. Særligt fokuserer vi på færdiggørelse og drift på den nye fabrik, videre innovation af tiltag, der skal gøre det lettere for forbrugerne at aflevere dåser og flasker, forbedring af returprocenten og fortsat realisering af effektivitetsforbedringer. Ikke mindst er det vigtigt for os, at der gennem de mange forandringer fortsat er et godt og sundt arbejdsmiljø for vores engagerede og dygtige medarbejdere.

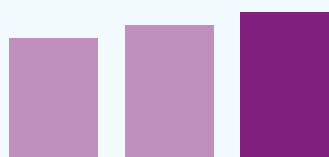
Vi har et pantsystem i verdensklasse, og det skal vi bevare og udvikle. Det kræver, at vi er dynamiske, effektive og tager det samfundsmæssige ansvar, som man kan forvente af en non-profit miljøvirksomhed.

Lars Kræjberg Petersen, adm. ansvarende direktør

Kort fortalt

2,2 mia.

kroner i omsætning
inkl. pant



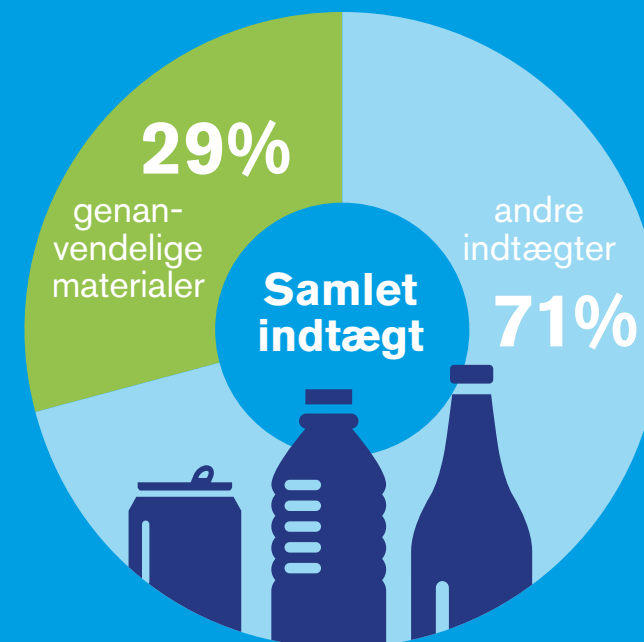
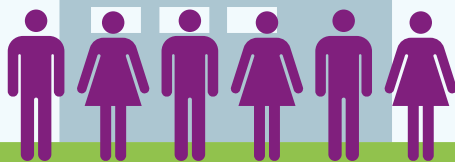
2017 2018 2019

1,4 mia.

flasker og dåser blev afleveret
i 2019

465

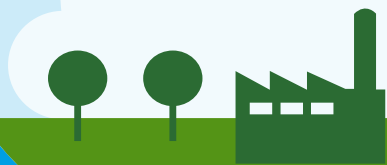
fuldtidsmedarbejdere



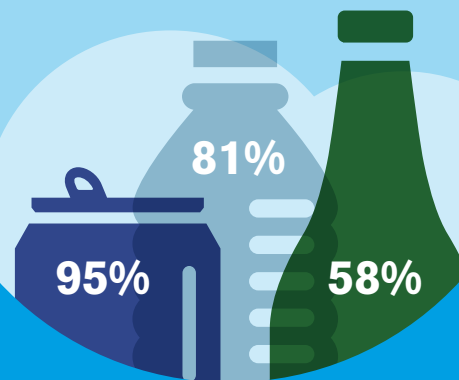
Klima og miljø

**153.325 tons
CO₂ sparet**

ved genanvendelse af 1,4 mia.
emballager i 2019



Sparet CO₂
ved genanvendelse



54.854

tons glas, plast og aluminium
blev sendt til genanvendelse
i 2019

2014
35%
mindre CO₂

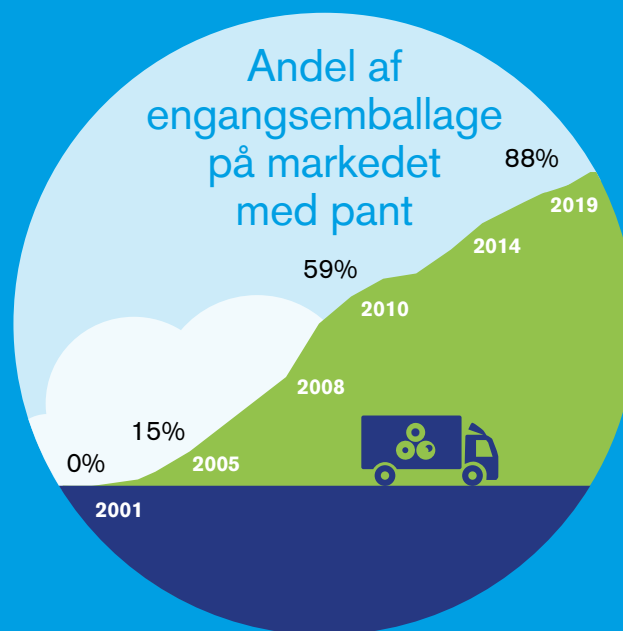
Udledt pr. emballage ved
håndtering gennem
pantssystemet



Kunder og forbrugere

4 mio.

flasker og dåser med pant bliver afleveret tilbage hver dag



95%

af forbrugerne synes, at pantsystemet er en god idé



Producenter og importører

31.700

registrerede dåser og
flasker med pant, og
8.181 nye produkter på
markedet i 2019



1.247

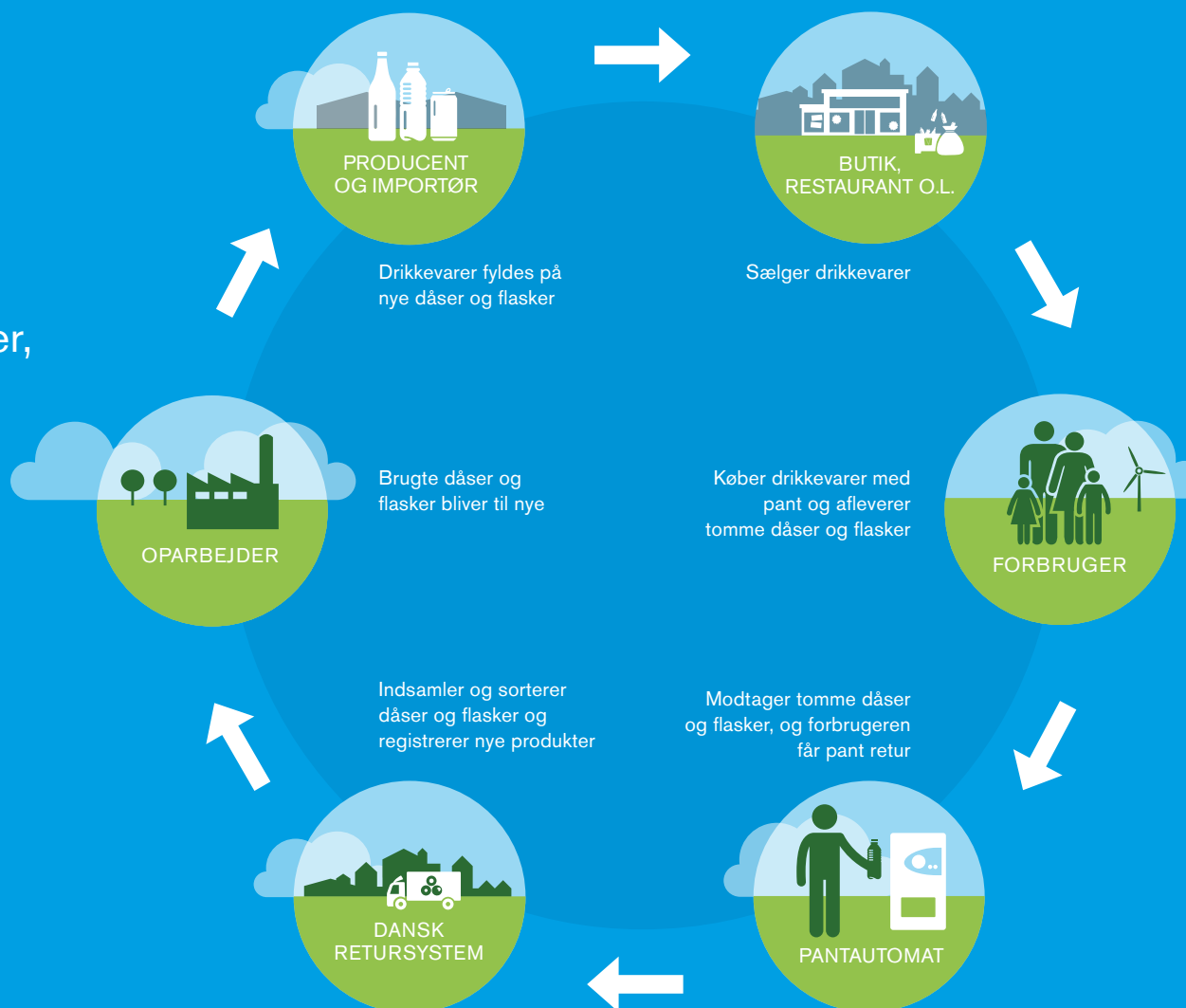
tilmeldte producenter
og importører, heraf
100 nye i 2019



Gennemsnitligt gebyr
pr. emballage **reduceret**
med **46%**

Emballagens livscyklus

Dansk Retursystem driver det danske pantsystem, som en cirkulær økonomisk forretningsmodel. Værdikæden omfatter emballageproducenter, bryggerier, forhandlere, forbrugere, transportører samt sorterings- og genanvendelsesanstalt. Sammen sikrer vi et ressourceloop i højeste kvalitet.





Vi arbejder kontinuerligt for at sikre en høj returprocent ved at gøre det nemmere at aflevere pant. I år har vi bl.a. ombygget pantstationerne i Slagelse og Høje Taastrup, hvor man kan hælde dåser og flasker direkte i automaten.



I januar blev kantinen i øst Svanemærket som en af de første kantiner i Danmark. Det næste mål er at arbejde mere med madspild.

Højdepunkter i 2019

Vi var med "Danmark for målene" på tur rundt til 48 danske byer for at udbrede kendskabet til Verdensmålene. Med os havde vi både udstillingstelt og vores mobile solcelledrevne udstillingsvogn.



Vi sponsorerede Ren Natur, hvor foreninger og ildsjæle gennem et samarbejde mellem erhvervslivet, kommunerne og foreningslivet samlede affald i naturen.



Vi søsatte kampagnen "Plastik er fantastisk" med Linse Kessler. Det var vidensformidling med et glimt i øjet – og danskerne tog godt imod det.



I forbindelse med årets Knæk Cancer indsamling indgik vi et samarbejde med Kræftens Bekæmpelse, hvor kendte influensere stod for indsamlinger. Pengene gik til Knæk Cancer.



Årets Panthelte satte rekord med 144 tilmeldte klasser. Vinderklassen fra Resen Friskole i Struer indsamlede i alt 38.242 dåser og flasker, og fik som en del af præmien besøg af den kendte børnetv-vært Sebastian Klein.

Verdensmål

Som samfundsansvarlig virksomhed arbejder vi med implementering og understøttelse af verdensmålene. Vores forretning bygger primært på to verdensmål **12 Ansvarligt forbrug og produktion** samt **13 Klimaindsats**. Begge arbejder vi ambitiøst og målrettet med.

Vi håndterer producenternes og importørernes producentansvar for emballagerne, så deres produkter ikke ender som affald, men som nye, vigtige ressourcer. For at det kan ske, skal det være nemt og let for forbrugeren at have en god, bæredygtig pantadfærd.

Gennem forskellige tiltag og daglig drift fokuserer vi på at få så mange emballager som muligt tilbage – til gavn for miljøet, jordens beholdning af råstoffer og for klimaet. Vi arbejder derfor også systematisk på at mindske både virksomhedens og emballagens CO₂ aftryk.



Resultater for 2019



Femårsoversigt af hoved- og nøgletal

Mio.kr.	2019	2018	2017	2016	2015
Nettoomsætning	2.161,6	2.087,1	1.932,6	1.880,3	1.791,0
Resultat af primær drift	37,4	28,5	70,3	66,0	38,3
Resultat af finansielle poster	-9,3	13,7	-10,8	-17,1	-4,4
Resultat før skat og overførsel til gebyrområder	-5,6	9,5	1,3	0,1	0,1
Overførsel til gebyrområderesultater, netto	5,7	-9,8	-1,6	0,0	0,0
Resultat før skat	0,1	-0,3	-0,3	0,1	0,1
Skat af årets resultat	0,0	0,4	0,4	0,0	0,0
Årets resultat	0,1	0,1	0,1	0,1	0,1
Anlægsaktiver	469,2	315,6	362,0	382,9	400,4
Omsætningsaktiver eksklusiv aktiverede resultater	340,4	288,1	244,7	220,6	315,3
Aktiver i alt	809,6	603,7	606,7	603,5	715,7
Selskabskapital	10,0	10,0	10,0	10,0	10,0
Egenkapital	10,1	10,1	10,1	10,1	10,1
Hensatte forpligtelser	316,2	282,3	240,7	214,9	201,1
Langfristede gældsforpligtelser	255,9	65,2	99,2	116,4	125,9
Resultat af gebyrområder med passiverede resultater	5,8	11,4	1,6	0,0	0,0
Kortfristede gældsforpligtelser ekskl. passiverede resultater	221,6	234,7	255,1	262,1	378,6
Passiver i alt	809,6	603,7	606,7	603,5	715,7
Pengestrøm fra driften	169,2	136,6	65,7	204,2	199,8
Pengestrøm til investering, netto	-251,9	-50,3	-57,3	-58,9	-93,5
Heraf til investering i materielle anlægsaktiver	-253,6	-52,0	-59,0	-61,2	-96,4
Pengestrøm fra finansieringsaktivitet	195,5	-80,3	-8,4	-145,3	-106,3
Pengestrøm i alt	112,8	6,0	0,0	0,0	0,0
Udnyttede trækingsmuligheder	150,0	200,0	174,8	178,7	74,0
Gennemsnitligt antal ansatte	465	466	464	469	483
Indsamlede mængder (mia.stk.)	1,4	1,4	1,2	1,2	1,1
Udbetalt håndteringsgodtgørelse til dagligvarebutikker	30,4	30,9	29,0	25,3	25,8

Resultater 2019

Dansk Retursystems aktiviteter steg i 2019 i forhold til 2018. Stigningen skyldes øgede salgsmængder af engangsemballager. Returnmængderne steg med 5%.

De samlede indtægter er steget med 5% i forhold til 2018, mens stigningen i antal solgte enheder udgjorde 6%. Optrævet pant er steget med 76,7 mio. kr., og opkrævede driftsgebyrer for engangsemballage er faldet med 26,4 mio. kr., mens driftsgebyrer for genpåfyldelig emballage er faldet med 0,7 mio. kr.

Forøget effektivitet

Effektiviteten i Dansk Retursystem kan måles på flere måder. Effektiviteten afspejles i de gebyrer, som opkræves for de solgte emballager. I 2019 reducerede vi de gennemsnitlige gebyropkrævninger med 16%, svarende til en samlet økonomisk effekt i 2019 på 39,1 mio. kr. Herudover afspejles effektiviteten ved det totale antal ansatte i Dansk Retursystem, der har håndteret de indsamlede returnmængder, forarbejdet dem og solgt disse som genanvendelige materialer. Effektiviteten er i 2019 øget med 4%, idet der i 2018 var beskæftiget 34,0 FTE pr. 100 mio. emballager, mens dette tal er reduceret til 32,5 i 2019.

Returprocenten

I 2019 kan vi notere, at returprocenten for engangsemballager, efter et lille dyk i 2018, er landet på 92%.

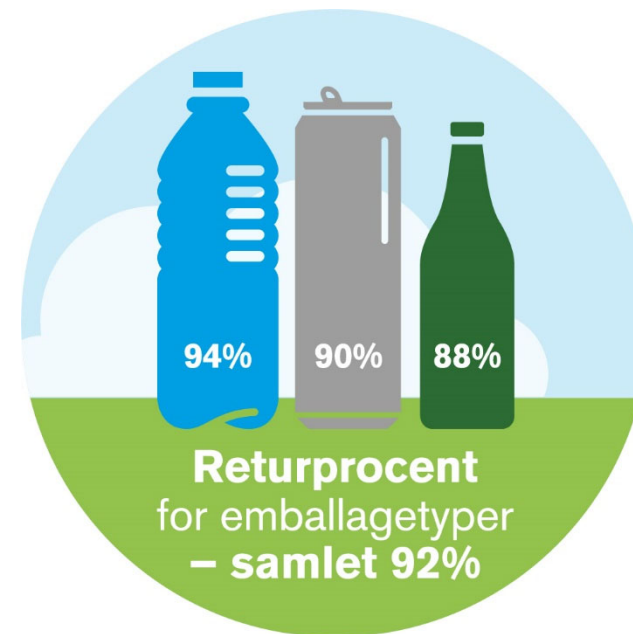
Nedgangen i 2018 var tilskrevet ændret forbrugeradfærd omkring årsskiftet i 2018/19 i sammenhæng med placeringen af julen i 2018. Det forventes, at returprocenten reelt ligger på et niveau omkring 91%.

I 2019 har vi desuden valgt at dele returprocenten for engangsemballager op, så vi fremfor kun at oplyse om én samlet returprocent tilføjer én for hver materiale-type. Opdelingen skyldes blandt andet et stigende behov for at kunne deltage i plastikdebatten og nuancere den yderligere med oplysning og viden om, hvordan plastikflasker med pant håndteres og genanvendes i et cirkulært kredsløb, og at hele 94% kommer retur. Returprocenten på glas er 88% og på aluminium er den 90%.

Returprocenten for de genpåfyldelige flasker er for 2019 opgjort til 101%. Opgørelsen tager udgangspunkt i de rapporterede salgs- og returnmængder fra producenter og importører af pantbelagte genpåfyldelige flasker på det danske marked.

En returprocent for de genpåfyldelige flasker på over 100% skyldes, at salget af drikkevarer i denne emballagetype udgør en faldende andel af markedet. Det betyder, at der kommer flere flasker retur, end der sælges.

I et stigende og bevægeligt marked for pantet engangsemballage vil der være risiko for ændret forbrugeradfærd, som vil kunne påvirke returprocenten. Dansk Retursystem følger som altid dette nøje med henblik på at kunne agere med tiltag, der skal sikre den høje returprocent, og vi fokuserer fortsat på at arbejde med en positiv udvikling af returprocenten.



Årets resultat

Årets resultat af primær drift udgør et overskud på 37,4 mio. kr. Efter øvrige poster overføres der et overskud på 5,7 mio. kr. til gebyrområder. Hver materialegruppe udgør et gebyrområde, for hvilket der udarbejdes en intern resultatopgørelse. Dansk Retursystem skal i henhold til pantbekendtgørelsens regler kalkulere gebyrsatser på baggrund af de forventede nettoomkostninger ved driften af det enkelte gebyrområde. Resultatet af et gebyrområde indgår i beregningen af efterfølgende års gebyrfastsættelse.

For 2019 udgør det samlede resultat af gebyrområderne 5,1 mio. kr., som posteres under kortfristet gæld, idet alle gebyrområder udviser positive resultater. Årets resultat efter skat samt overførsel af gebyrområderesultater udgør 0,1 mio. kr.

Som non-profit virksomhed betragter vi årets resultat på 0,1 mio. kr. som tilfredsstillende, idet balancen mellem indtægter og udgifter er opnået. Det tilfredsstillende resultat er opnået, selvom væksten i returmængderne stiller øgede krav til virksomheden særligt i forhold til kapaciteten på fabrikkerne og i indsamlingen.

Indtægter

Indtægterne til dækning af driften stammer overvejende fra tre områder, nemlig indtægtsført pant, indtægt fra salg af genanvendelige materialer og gebyrer.

Målsætningen i strategi 2020 er at mindske andelen af indtægterne, som stammer fra gebyrer, gennem øget effektivitet. Der er herudover fokus på at fastholde indtægtsniveauet fra salg af genanvendelige materialer via cirkulær økonomi.

Pantindtægter netto

I henhold til reglerne i pantbekendtgørelsen kan Dansk Retursystem indtægtsføre pant. Indtægtsført pant opgøres på baggrund af den pant selskabet opkræver fratrukket udbetalt pant, reguleret for forskydninger i selskabets pantforpligtelse.

I 2019 indtægtsføres i alt 186,7 mio. kr. vedrørende ikke-indløst pant. I 2018 blev der indtægtsført 158,0 mio. kr.

Salg af genanvendelige materialer

De indsamlede emballager forarbejdes og sælges i tre primære materialegrupper hhv. plastik, aluminium og glas.

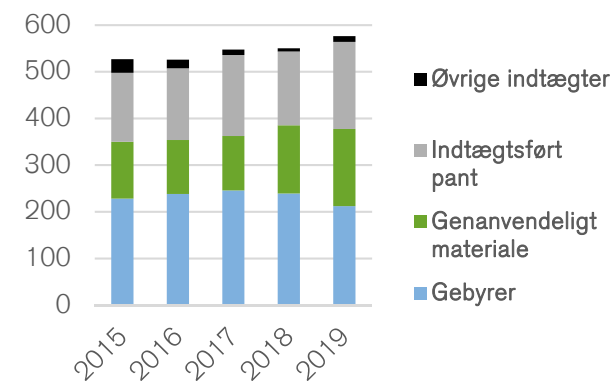
Indtægterne fra salget af genanvendelige materialer er steget med 19,8 mio. kr. i forhold til 2018. Stigningen skyldes en kombination af øgede mængder og højere salgspriser.

Gebyrer

Dansk Retursystem opkræver gebyrer til dækning af de omkostninger, der ikke dækkes af pantindtægter og salg af genanvendeligt materiale.

Gebyrerne er i 2019 nedsat med i gennemsnit 15%. Ændringen i gebyrsatserne medfører en reduktion af gebyropkrævningen på 36,6 mio. kr. målt i forhold til de gennemsnitlige gebyrsatser i 2018.

Fordeling af indtægter i mio. kr.



Omkostninger

Personaleomkostninger

Omkostninger til løn, pension og social sikring er steget med 10,6 mio. kr. i forhold til 2018, og antallet af medarbejdere er faldet med en fuldtidsansat i gennemsnit. Personaleomkostningerne indeholder afsatte omkostninger ifm. omstrukturering.

Af- og nedskrivninger

Af- og nedskrivningerne er i 2019 højere end i 2018. Af- og nedskrivninger indeholder ændret skøn over levetid for visse aktiver såsom transportmateriel og pantstationer mv.

Andre driftsomkostninger

I 2019 blev der udbetalt 30,4 mio. kr. i håndteringsgodtgørelse til dagligvarebutikker. Omkostningen til håndteringsgodtgørelse er på niveau med 2018. Håndteringsgodtgørelsessatserne blev revideret pr. 1 januar 2017 og er gældende til og med 2020.

Ud over håndteringsgodtgørelse er de øvrige driftsomkostninger i 2019 steget med 6 mio. kr. sammenlignet med 2018 svarende til 3%.

Finansielle indtægter og omkostninger

Dansk Retursystem indgår finansielle kontrakter med det formål at sikre prisen ved fremtidigt salg af aluminium. Disse aftaler er klassificeret som afledte finansielle instrumenter, og værdireguleringer indregnes løbende i resultatopgørelsen under finansielle poster.

Ultimo 2019 udgør værdien af kontrakterne en nettoforpligtelse på 0,8 mio. kr. Ultimo 2018 udgjorde værdien af kontrakterne et netto tilgodehavende på 9,2 mio. kr. Det er ikke muligt på samme måde at sikre prisen på plast til genanvendelse, idet der ikke eksisterer et effektivt marked for afdækning af disse materialer.

Særlige poster

Ifølge miljøbeskyttelseslovens § 9 C skal Dansk Retursystem betale en række på forhånd fastsatte beløb i årene 2015-2019. Beløbet for 2019 på 32,2 mio. kr. udgør 50% af det i loven anførte, idet fuld betaling forudsætter, at der er implementeret et dansk-tysk grøntseparantsystem, hvilket ikke er sket.

Posten konsolidering omfatter årets omkostning på 1,5 mio. kr. til pulje til sikring af pantsystemet, som Dansk Retursystem skal opretholde jf. pantbekendtgørelsen. Det bemærkes, at tab på debitorer fortsat er lavt, hvilket især skyldes krav om garantistillelse til nye udbydere, der ønsker at være på primær mærkning.

Balancen

Anlægsaktiver

Anlægsaktiverne består primært af indsamlings- og produktionsmateriel i form af butiksudstyr, lastbærere, køretøjer og fabrikker.

Der arbejdes fortsat på forbrugerrettede udviklingsprojekter herunder udviklingen af alternative afleveringsmuligheder, det såkaldte Drop & Go-koncept.

Den regnskabsmæssige værdi af anlægsaktiverne ligger ca. 50% højere end ved udgangen af 2018. Årets nettoinvesteringer på 153,6 mio. kr. omfatter primært opførelse af ny fabrik til imødekomme af de stigende emballagemængder.

Tilgodehavender vedr. opkrævede gebyrer og pant

Tilgodehavender vedrørende opkrævede gebyrer og pant er faldet med 27,2 mio. kr. i forhold til 2018.

Hensatte forpligtelser

Hensatte forpligtelser udgør i alt 316,2 mio. kr. Heraf udgør hensættelse til pantforpligtelse vedrørende engangsemballage 205 mio. kr. mod 175 mio. kr. i 2018.

Pantforpligtelsen vedrører den mængde pantbelagte engangsemballager, som er salgsrapporteret og dermed indtægtsført, men som først indsamles og pantafregnes efter årsafslutningen. Til grundlag for vurderingen anvendes en række data, herunder stikprøveoptællinger i butikssektoren og internetundersøgelser til belysning af lager hos forbrugerne.

Stigningen i panthensættelsen skyldes bl.a. væksten i salget af engangsemballage, som medfører større lagre

i hele værdikæden. Skønnet over størrelsen af panthensættelsen er naturligt behæftet med usikkerhed.

Leverandører af varer og tjenesteydelser

Leverandører af varer og tjenesteydelser er faldet med 19,2 mio. kr. i forhold til 2018.

Pengestrømme

Pengestrøm fra primær drift udgør 174,4 mio. kr. mod 142,9 mio. kr. i 2018. Pengestrøm til investering udgør 251,9 mio. kr. mod 50,3 mio. kr. i 2018.

Stigende mængder i markedet for engangsemballager

Mængden af solgte engangsemballager udgør 88% af den samlede mængde af pantede emballager, der rapporteres til Dansk Retursystem. Det er en stigning på 2 procentpoint i forhold til 2018. Langt størstedelen af engangsemballagerne udgøres af plast og aluminium. Engangsglas har haft en stigning, der følger markedet, og har dermed fastholdt sin andel af den samlede volumen målt i enheder. Mængden af indsamlet glas udgør

dog langt den største andel af den samlede tonnage, der sendes til genanvendelse.

De 12% genpåfyldelige flasker med pant er i dag udelukkende glasflasker. De tidligere genpåfyldelige plastikflasker er nu afløst af engangsemballager, som håndteres af Dansk Retursystem.

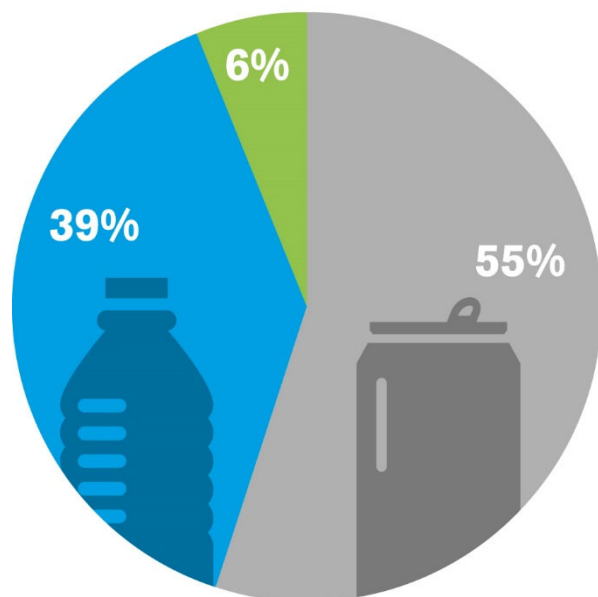
Med en stigning i returmængderne i 2019 på 5% nåede Dansk Retursystem 1,4 mia. indsamlede engangs-

emballager. Den største stigning i antal indsamlede engangsemballager ligger igen i år på dåser, mens der har været en mindre stigning i antallet af plastemballager.

Stigningen sker primært som konsekvens af stigende salg af engangsemballager. Genpåfyldelige emballager indsamles af bryggerierne, og engangsemballager indsamles af Dansk Retursystem.

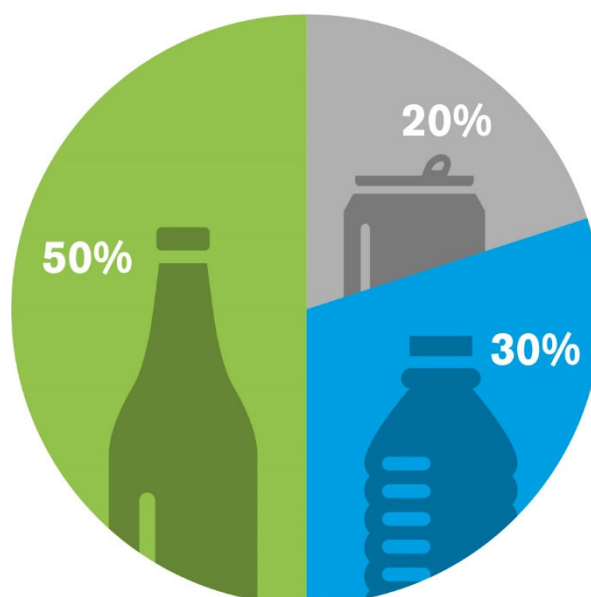
Indsamlede engangsemballager

Styk



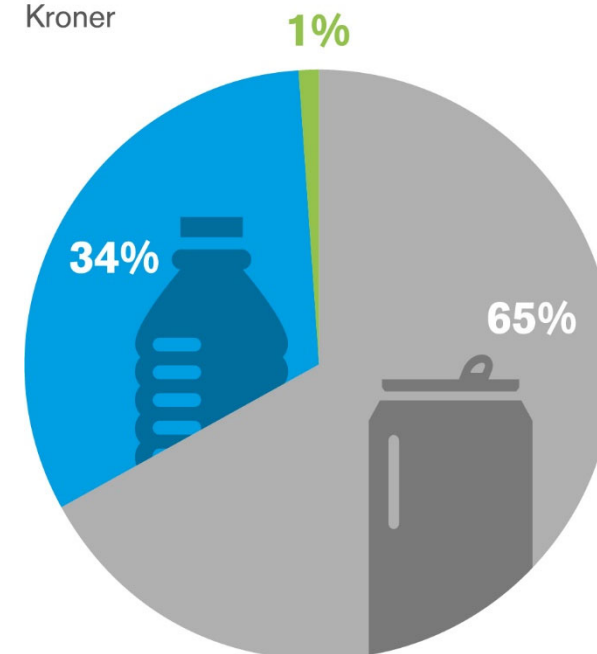
Indsamlede engangsemballager

Tons



Indtægter fra engangsemballager solgt til genanvendelse

Kroner



- Metal
- Plast
- Glas

Kapacitet

På baggrund af de stigende mængder er der behov for mere kapacitet til håndtering af engangsemballager.

Vores skøn er, at den forventede vækst i de nærmeste år vil kræve gennemførelse af de planlagte investeringer og tilpasninger af de eksisterende kapacitets- og driftsforudsætninger.

Dansk Retursystem fortsætter som planlagt i strategi 2020 med at udvikle systemet og teknologien, så det er muligt at leve op til de fremtidige krav, der vil være til det danske pantsystem.

Konkurrenceudsættelse

Dansk Retursystem effektiviserer løbende driften af det danske pantsystem gennem konkurrenceudsættelse af større indkøbskategorier. Dette sker bl.a. gennem EU-udbud, som Dansk Retursystem er pålagt gennem pantbekendtgørelsen.

I 2019 gennemførte vi bl.a. fortsat EU-udbud ifm. ny fabrik. Endvidere blev flere større leverandøraftaler konkurrenceudsat og konsolideret.



Byggeriet af den nye, højteknologiske pant-fabrik i Høje Taastrup skred i 2019 planmæssigt frem. Fabrikken åbner i 2020.

Opfølgning på forventninger for 2019

Forventninger 2019 - sådan gik det

Gebyrer	De gennemsnitlige gebyrer (samlede gebyrindtægter delt med de samlede emballagemængder for engangsemballage) er for 2019 12,8 øre, hvilket er bedre end forventet (13,1 øre).	Bedre end forventet
Returnmængderne	Stigningen på 5% af indsamlet emballage er bedre end forventet. Dette skyldes den øgede volumen af salg på engangsemballage med pant samt den stigende returprocent.	Bedre end forventet
CO₂	Vi har fortsat opnået betydelige CO ₂ -besparelser i 2019.	Som forventet
Priser på genanvendeligt materiale	Priserne på plast er realiseret højere end 2018. Priserne på aluminium er risikoafdækket med SWAP-aftale ud fra de budgetterede mængder. Det samlede udfald er som forventet.	Som forventet
Energipriserne	Stigningen i energipriserne i 2019 medførte øgede transportomkostninger. Omvendt steg indtægterne for salg af genanvendeligt materiale.	Som forventet
Renten	Har været lavere end det forventede og budgetterede niveau.	Bedre end forventet

Forventninger for 2020

Dansk Retursystem arbejder struktureret med målsætninger, og selskabets succes kan måles på en række centrale punkter.

Gebyrer

Dansk Retursystem er en non-profit virksomhed, som drives cirkulært økonomisk, og på lang sigt er målet, at virksomheden kan drives 100% cirkulært, hvor hver emballage økonomisk set kan bære sin egen genanvendelse. Det mål kommer vi nærmere med reduktioner i gebyrer, hvor princippet er ens for alle; gebyret skal afspejle netto-omkostningen, som den enkelte emballage koster at håndtere gennem systemet.

Vi arbejder struktureret med at reducere omkostninger og effektivisere processerne. Jo mere vi kan effektivisere værdikæden, des mere kan vi reducere gebyrerne, som pålægges de enkelte emballager.

Vi forventer, at de samlede gebyrer delt med de samlede emballagemængder for engangsemballager vil resultere i et gennemsnitligt gebyr pr. engangsemballage i 2020 på 9,1 øre mod 12,8 øre i 2019 (2018: 15,1).

Returmængder

Returmængderne forventes at stige i takt med salget af pantbelagte drikkevarer. I tillæg hertil forventes inkluderingen af juice- og saftemballager fortsat at øge de samlede returmængder i 2020. Nye emballager forbundet med udvidelser af pantsystemet har historisk set haft en lavere returprocent end emballager, som har været en del af pantsystemet igennem længere tid.

Vi forventer dog samlet set at kunne øge returprocenten gennem bl.a. kampagner og innovative og forbrugervenlige løsninger. Det forventes, at den samlede returprocent vil udgøre 91% i 2020 mod 92% i 2019. Dette er på linje med den strategiske målsætning om en returprocent på 91% i 2020.

Tilfredshed med pantsystemet

I 2020 forventer vi at måle på hhv. kundetilfredshed og omdømme blandt forbrugere, som vi har gjort hvert andet år siden 2014. Formålet med tilfredshedsundersøgelserne er at se, om vi er lykkedes med de mål, vi satte, da vi påbegyndte indeværende strategiperiode. Det forventes at fastholde målet om et højt tilfredsniveau på over 80%.

CO₂

Dansk Retursystem har et mål om at udlede 33% mindre CO₂ pr. indsamlet emballage i 2020 sammenlignet med niveauet i 2014, og med en besparelse på knap 35% i 2019, er vi rigtig godt på vej. Målet er dog ikke nået endnu, da vi i forbindelse med ibrugtagningen af vores nye fabrik i 2020 får en periode med dobbelt-drift.

Priser på genanvendelige materialer

Det er forventningen, at priserne på plast vil være på et højere niveau i 2020 i forhold til 2019. Da olie er den

væsentligste råvare til at producere plast, påvirker olieprisen naturligt priserne for genanvendelige materialer. Herudover påvirker både det nationale og EU's fokus på cirkulær økonomi markedet positivt og er med til at øge efterspørgslen.

Energipriser

Energipriserne forventes i 2020 at ligge på samme niveau som ved udgangen af 2019. En stigning vil resultere i en forøget driftsomkostning forbundet med transportaktiviteterne. Omvendt vil en stigning forøge priserne på genanvendelige materialer af plast og aluminium.

Renteniveau

Det nuværende renteniveau forventes at fortsætte i den kommende periode.



Risikohåndtering

Dansk Retursystem stilles over for en række risici af politisk, markedsmæssig eller økonomisk karakter.

Håndteringen af risici indgår integreret i styring og ledelse af forretningen.

Dansk Retursystems risikostyring er baseret på en samlet vurdering af virksomhedens risici og er samtidig tæt forbundet med strategiarbejdet. Arbejdet med at inddrage de væsentligste risici og afveje forskellige risici i forhold til hinanden er forankret i Dansk Retursystems bestyrelse, men varetages i hverdagen af direktørgruppen.

Direktørgruppen er ansvarlig for risikostyring med henblik på at sikre virksomhedens overordnede strategi og drift. Den enkelte afdelingschef er ansvarlig for risikostyring inden for sit ansvarsområde. På den måde sikres en effektiv risikostyring.

Dansk Retursystem arbejder struktureret med at identificere, overvåge og håndtere de væsentligste risici

knyttet til såvel strategiske som operationelle og finansielle målsætninger.

Risikostyring er implementeret på flere niveauer i virksomheden og gennemføres ved hjælp af følgende centrale styringssystemer og værktøjer:

1. Heat map
2. KPI
3. CSR-ledelsessystemet
4. Forretningsgange

Disse elementer understøtter hinanden og Dansk Retursystems risikohåndtering.

Strategiske risici

Eneretten

Dansk Retursystem tildeles en eneret af myndighederne til at varetage retursystemet for en seksårig periode. Når der er tre år tilbage af eneretten, evaluerer myndighederne Dansk Retursystem, inden der tildeles en ny eneretsperiode. Dansk Retursystem har eneretten frem til 31. december 2025. Næste evaluering forventes i foråret 2022 med henblik på eneretsforlængelse frem til 31. december 2028 efter sædvanlig praksis.

Uvisheden om eneretten på lang sigt, samt det forhold, at eneretsperioden i praksis udgør 3 år lige inden en

forlængelse, betyder, at Dansk Retursystem har reduceret finansiell investeringskraft, da tilbagebetalingsperioden for større investeringer kan være længere end 3 år. Denne risiko er en del af rammebetingelserne for virksomheden, og risikoen håndteres ved at holde investeringsniveauet på et så lavt niveau, at der ikke oparbejdes en reel risiko.

Dansk Retursystem arbejder målrettet på at få forlænget eneretten ved:

- At sikre løbende forbedring af den miljømæssige effekt af pantsystemet, herunder at størst mulig andel af emballagerne genanvendes. Der arbejdes kontinuerligt på at forøge returprocenten.
- At sikre, at pantsystemet har tilfredse interessenter, herunder at systemet er konkurrenceneutralt og understøtter en objektiv fordeling af byrderne ved drift af systemet. Der udarbejdes tilfredshedsmålinger og arbejdes struktureret på at forbedre tilfredsheden fra alle interessenter.
- At sikre, pantsystemet løbende effektiviseres, så omkostningerne forbundet med driften i højere og højere grad kan finansieres af indtægter fra salg af genanvendeligt materiale i en ren cirkulær økonomimodel. Gebyrer opkræves hos udbydere af pant-

belagte emballager for at finansiere de omkostninger, som ikke dækkes fuldt ud i den cirkulære økonomimodel. Gebyrerne er blevet sænket i 2019, og den økonomiske performance understøtter yderligere fremadrettede gebyrreduktioner.

Den nuværende strategiperiode, som løber frem til og med 2020, understøtter ovenstående målsætninger, som alle er godt på vej til at blive realiseret.

Betaling til staten

I 2020 bortfalder betalingen af et særligt statsbidrag. Dansk Retursystem har til og med 2019 opfyldt den stigende betalingsforpligtelse over for staten, som i 2019 udgjorde 32,2 mio. kr.

Bortfaldet er en væsentlig bidragsyder til fremadrettet at nærme sig en ren cirkulær økonomimodel uden gebyropkrævninger. Når betalingen bortfalder, vil det give mulighed for at udvikle og effektivisere virksomheden yderligere.

Operationelle risici

Kapacitetsrisiko

Det er forventningen, at returmængderne vil stige i fremtiden, hvilket understøttes af den historiske udvikling samt af, at emballager til juice og saft blev indlemmes i pantsystemet i 2019.

Andre faktorer, der kan påvirke mængderne væsentligt, er tysk grænsehandel samt afgiftsændringer og ændringer af pantsatserne.

De stigende returmængder kræver yderligere udbygning af kapaciteten til at indsamle og håndtere emballager.

For at afdække denne risiko åbner vi ny fabrik i Høje-Taastrup i 2020.

Byggeriet af den nye fabrik er en stor og vigtig opgave for Dansk Retursystem. På grund af de stigende kapacitetsudfordringer er det afgørende for vores fortsatte effektivitet at kunne tage en væsentlig del af fabrikken i brug inden sommeren 2020. Det betyder, at der i såvel finansiering som styring af projektet foreligger grundige planer, opfølgning og risikostyring. Der er i forbindelse med planlægningen af den nye fabrik ansat de nødvendige projektkompetencer, som løbende tilpasses de aktuelle behov.

Projektet genbruger, så vidt det er muligt, udstyr fra nuværende fabrik. Dette sker under hensyntagen til, at eksisterende fabrikker skal håndtere drift, frem til den nye fabrik kan tages i brug.

It- og datarelaterede risici

Dansk Retursystem følger kravene til dokumentation og håndtering af persondata. Herudover gennemfører Dansk Retursystem løbende forskellige andre initiativer på it-området, der skal sikre driften af pantsystemet mod hacking, datatab og andre typer af digitale indbrud og svindel.

Finansielle risici

Priser på genanvendelige materialer

En stigende andel af finansieringen af Dansk Retursystem kan henføres til indtægter fra salg af genanvendeligt materiale.

Dansk Retursystem anvender råvareswaps til at prissikre salg af aluminium fra dåser. De forventede aluminiumsmængder for 2020 er afdækket ved indgåelse af råvareswap.

Det er fortsat ikke muligt at lave effektiv prissikring på genanvendeligt plast, hvorfor der i vores salgsarbejde er fokus på at have flere solide partnere, som vi samarbejder med gennem flere år, da dette reducerer risikoen.

Renterisiko

Dansk Retursystem er disponeret over for udviklingen i renteniveau. En moderat forskydning af renteniveauet vil ikke have en væsentlig effekt på kort sigt, da renten for en større del af finansieringsbehovet løbende fastlåses gennem finansieringsaftaler, hvorfor denne risiko ikke afdækkes yderligere.

Energiprisirisiko

Dansk Retursystem er i begrænset omfang disponeret for udviklingen i energipriserne. En stigning i energipriser vil resultere i en stigning i driftsomkostningerne. Stigningen opvejes dog delvist af priserne på salg af genanvendelige materialer af plast og aluminium. Den resterende risiko afdækkes ikke.

CSR - miljø, mennesker & økonomi

CSR er en integreret del af Dansk Retursystems hverdag. Vores kerneforretning er genanvendelse til gavn for klima, miljø og jordens ressourcebeholdning, og vi driver virksomheden efter en cirkulær økonomisk forretningsmodel med fokus på de medarbejdere og interessenter, der er essentielle for virksomhedens succes.

CSR-certificering

Dansk Retursystem er CSR-certificeret efter den danske standard DS 49001. Certificeringen er et af målene i Dansk Retursystems 2020 strategi, og den skaber en fælles ramme for vores CSR-indsats. CSR-ledelsessystemet sikrer, at vi kommer ud i alle dele af virksomheden og rundt om de CSR-aspekter, som er væsentlige for vores forretning. Det sker efter en vægtet og prioriteret indsats, hvor vi hvert år sætter nye CSR-mål.

Under audit i oktober 2019 fik vi stor anerkendelse fra certificeringsvirksomheden DNV-GL, især fordi det var meget synligt for dem, at vi aktivt har arbejdet med de områder, de påpegede under vores første audit i 2018. Fx har vi gennem samarbejde på tværs af organisationen forbedret den måde, vi oplærer og træner nye kollegaer i vores produktions- og logistikafdelinger. Og vi har igangsat en proces med evaluering af vores væsentligste leverandører, herunder hvordan vi stiller og følger op på CSR-krav.

Struktur for CSR-arbejdet

Vi arbejder struktureret med CSR og har implementeret et egentligt CSR-ledelsessystem, der understøtter de daglige arbejdsgange. I vores CSR-arbejde er der fokus på fortløbende forbedringer og på at rette op på det, som ikke bliver gjort efter hensigten.

Syv CSR-parametre

Dansk Retursystem er certificeret efter den danske CSR-standard DS 49001. Den stiller krav om, at virksomheden prioriterer og arbejder med syv CSR-parametre:

- Ledelse
- Menneskerettigheder
- Medarbejderforhold
- Miljøforhold
- God forretningsetik
- Forbrugerforhold
- Lokal samfundsudvikling og -involvering.



Politikker

Dansk Retursystems CSR-politik udstikker retningen for virksomhedens aktiviteter i et balanceret forhold mellem mennesker, miljø og økonomi. Dette er helt i tråd med vores strategi og cirkulære økonomiske forretningsmodel. Dansk Retursystem arbejder helhedsorienteret, så der er balance mellem effektivitet, miljøansvar og hensynet til samfund og interessenter.

CSR-politikken er sidestillet med fem andre politikker, som tilsammen sætter rammerne for Dansk Retursystems forretningsdrift. Alle politikker omsættes i dagligdagen via 16 tværgående retningslinjer og de mange konkrete instrukser mv. Her beskriver vi, hvem der har ansvaret for de enkelte områder, og hvordan specifikke opgaver og funktioner skal udføres, så vi er sikre på, at det sker i overensstemmelse med vores politikker. Alle seks politikker er offentliggjort på vores hjemmeside.

CSR-risici

Miljø og klima

Dansk Retursystem er en miljøvirksomhed. I vores miljø- og klimapolitik er der i forhold til risici særligt fokus på forebyggelse af miljøuheld, reduktion af CO₂ og iværksættelse af energi- og ressourcebesparelser.

Dansk Retursystem er ikke selv nogen miljøtug virksomhed, og vores primære miljøfokus er på støj og spildevand. Vi har en miljøgodkendelse for hver af vores lokationer, som vi fortløbende følger op på. Miljøtilsyn i 2018/2019 har ikke givet anledning til bemærkninger fra myndighedernes side.

Politikker og retningslinjer

6 politikker:

- Kunde- og forbrugerpolitik
- HR- og arbejdsmiljøpolitik
- CSR-politik
- Miljø- og klimapolitik
- Politik for organisationsledelse
- Politik for god forretningsetik

16 retningslinjer:

- CSR- og kvalitetsledelse
- Risikostyring
- Eneretten
- Udbyderkontrol
- Kunderejsen
- Cirkulær økonomi
- Miljø og klima
- Ansættelsesforhold
- Sikkerhed og arbejdsmiljø
- Kommunikation
- Indkøb
- Ledelse
- Etisk og ansvarlig forretningsdrift
- Whistleblowerordning
- Persondata
- It-sikkerhed

Vi følger og måler bl.a. vores klimaaftryk gennem en KPI på CO₂ pr. emballageenhed. Langt det største energiforbrug, og dermed det største CO₂-bidrag, stammer fra transport i forbindelse med afhentning af emballager hos butikker, restauranter mv., som vi er forpligtet til. Desuden er der et klimaaftryk ved transport af genanvendelige materialer til oparbejdning i Danmark og andre lande i EU. Elforbruget på vores fabrikker er dækket af certificeret vindmøllestrøm. I 2019 har vi fået gennemført det obligatoriske energisyn på vores lokationer i Jylland, og anbefalingerne herfra vil blive taget med i prioriteringen af den videre indsats. Energisyn på vores nye lokation i Høje Taastrup afventer idriftsættelse af den nye fabrik i 2020.

Menneskerettigheder og antikorrupcion

Da vores aktiviteter er afgrænset til Danmark, er varetagelsen af menneskerettigheder sikret via overholdelse af gældende dansk lovgivning. Af samme årsag ser vi korrupcion som et begrænset problem for vores forretning.

De væsentligste risici i forhold til menneskerettigheder og korrupcion er derfor afgrænset til vores leverandører og samarbejdspartnere, herunder bl.a. eksterne vognmænd, aftagerne af vores genanvendelige materialer og entreprenører i forbindelse med opførelsen af ny fabrik.

Fokus på menneskerettigheder og antikorrupcion i forhold til leverandører og aftagerne af vores genanvendelige materialer sikres gennem vores Code of Conduct, som er bilag til alle vores kontrakter. Specifikt sikres brugen af vores Code of Conduct gennem vores retningslinjer for indkøb og udbud og cirkulær økonomi. Vi har i 2019 idriftsat en ny udgave af vores Code of

Conduct, hvor kravene til vores leverandører og oparbejdere er blevet gjort enklere og klarere. Samtidig har vi indarbejdet kriterier for opfølgning og kontrol, herunder muligheden for audit. I 2019 har vi desuden gennemført en systematisk evaluering af vores væsentligste leverandører bl.a. med fokus på CSR.

Vi er underlagt reglerne om offentlige EU-udbud, og vi konkurrenceudsætter alle indkøb over 100.000 kr., hvilket samlet medvirker til at minimere risikoen for korrupsion. Samtidig er vi alle danskeres pantsystem, og derfor er vores whistleblowerordning tilgængelig for alle. Dette understøtter en troværdig, åben og ansvarlig virksomhed.

Det vurderes, at vores nuværende indsatsniveau og fokus er tilstrækkeligt, og vi har derfor ikke udarbejdet særskilte politikker for menneskerettigheder og antikorrupsion. Begge områder ses dog som en integreret del af vores CSR-politik. Menneskerettigheder er desuden favnet af vores HR- og arbejdsmiljøpolitik, mens antikorrupsion yderligere er dækket ind via vores politik for god forretningskik, samt i vores retningslinje for indkøb og udbud og i vores whistleblowerordning.

Sociale forhold og medarbejderforhold

Gennem vores politik for HR og arbejdsmiljø sætter vi mennesket i centrum. Det er vigtigt, at alle optræder ansvarligt og med respekt for andre. Den automatiserede fabrik, vi bygger, kommer til at stille nye krav til vores medarbejdere, og det betyder, at vi reducerer i antallet af ansatte. For disse medarbejdere er der en øget risiko for, at de mister tilknytning til arbejdsmarkedet. Vi har derfor gennem flere år arbejdet på at fastholde dem på arbejdsmarkedet bl.a. via uddannelse og gennem forstærket samarbejde med kommuner.

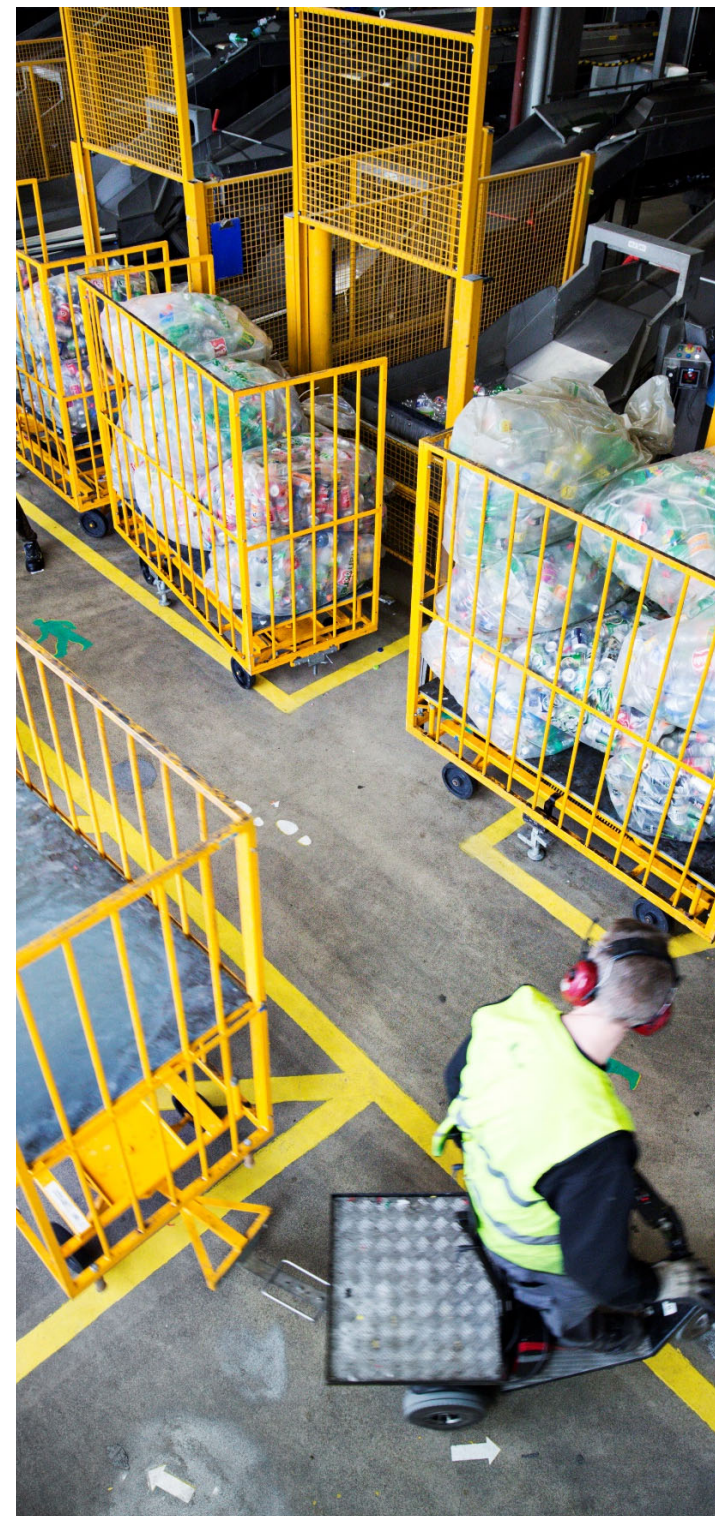
Vi arbejder bredt med mangfoldighed, herunder især med inklusion af medarbejdere med særlige støttebehov, men vi har også fokus på fx unge under uddannelse bl.a. gennem samarbejde med uddannelsesinstitutioner.

Arbejdsmiljø og sikkerhed – og her særligt antallet af arbejdsulykker – er fortløbende et af vores væsentligste fokusområder. Vi arbejder derfor hele tiden med at sikre, at vores medarbejdere er opmærksomme på vigtigheden af egen og andres sikkerhed. Det er i 2019 bl.a. gjort gennem etablering af en mentorordning i Supply Chain, hvor erfarne medarbejdere står for introduktionen af nye kollegaer. Og gennem fx etablering af et nemt tilgængeligt online system for indberetning af nærved-hændelser og arbejdsulykker. Samlet har indsatsen resulteret i et markant fald i antallet af arbejdsulykker.

Sammensætning af bestyrelse og ledelse

Bestyrelsen består i dag af 13 medlemmer. Virksomhedens mål er at øge antallet af kvinder i bestyrelsen, så der er minimum fire kvinder inden udgangen af 2020. Målet blev ikke nået i 2019, men antallet blev forøget, idet vi gik fra en til to kvindelige medlemmer af bestyrelsen. Der er fortløbende dialog i bestyrelsen om, hvordan målet kan opnås inden for perioden gennem medlemmernes udpegningsret.

I den øvrige ledelse er der i dag mere end 40% kvinder, og i direktørgruppen er tre ud af seks medlemmer kvinder. Dermed er ingen af kønnene underrepræsenteret i den øvrige ledelse, og der er derfor ikke iværksat særskilte tiltag på dette område.



CSR-mål og -resultater for 2019



CSR-politikken er konkretiseret i målsætninger inden for 'Cirkulær økonomi', 'Mennesker & Samfund' og 'Effektivitet'. For hvert område fastsætter bestyrelsen årligt sammen med ledelsen og med involvering af en række interessenter de nye CSR-mål. Målene understøtter og spiller tæt sammen med vores virksomhedsstrategi.

Cirkulær økonomi

Velkommen til juice, saft mm.

Det har i 2019 været et væsentligt mål for at os at sikre en god implementering af de nye produktkategorier juice, saft, most og smoothies, så producenter og importører har oplevet, at de og deres produkter er blevet godt integreret i pantsystemet. Samtidig har det været et mål at sikre, at de nye emballager bliver sendt til genanvendelse i et lukket kredsløb og på samme høje kvalitetsniveau som alle de andre dåser og flasker, vi håndterer.

Der er tilmeldt ca. 100 nye producenter og importører og mere end 1.700 produkter. Vores indikator for målet om implementering af juice, saft mm. er, at de nye produktkategorier ved årets udgang skal kunne tilmeldes pantsystemet på maksimalt fire uger. Det var overholdt ved udgangen af 2019.

Forenklet tilmelding for nye produkter

Det andet CSR-mål under cirkulær økonomi har været at forenkle processen med at tilmelde nye produkter – også for de producenter og importører, der allerede er tilmeldt pantsystemet. Indikatoren for målet er, at nye produkter senest i fjerde kvartal kan tilmeldes på under to uger i gennemsnit. Ved udgangen af 2019 var fristen for eksisterende udbydere på 2-3 uger for tilmelding af produkter hos Dansk Retursystem, idet der stadig var tilmeldinger af juice- og saftprodukter sammen med mange andre nye produkter. Antallet af tilmeldinger i 2019 blev rekordhøjt, så vi kom ikke helt i mål.

Effektivitet

I 2019 skal vi sænke gebyrerne med yderligere 10% i forhold til 2018

Alle pantbelagte emballager, der markedsføres i Danmark, er pålagt et gebyr, som er med til at finansiere driften af pantsystemet. Gebyrets størrelse sikrer, at den enkelte emballage bærer sin egen omkostning.

Gebyrsænkningen på gennemsnitligt 10% i 2019 er gennemført som planlagt, og der bliver gennemført yderligere reduktion af gebyrerne i 2020.

I 2019 vil vi se nærmere på vores vandforbrug, så vi får et bedre og mere detaljeret kendskab til, hvor og til hvad, vi bruger vand. Når vi kender baseline, sætter vi i 2020 mål for reduktion af vores vandforbrug.

Der er gennemført en kortlægning af vandforbruget på vores lokaliteter i Jylland. Kortlægningen har vist, hvor vi har det største forbrug og har været med til at definere, hvilket mål vi skal sætte for 2020.

Vi vil arbejde på at reducere CO₂-aftrykket fra vores egen drift.

CO₂-reduktionen i 2018 blev på hele 36% sammenlignet med vores basisår 2014, og målet for 2019 var at fastholde dette niveau. Vi endte med en reduktion på 35%, så vi formåede ikke helt at fastholde det høje niveau fra 2018.

Vi vil etablere tre markedstest for, hvordan forbrugere kan aflevere deres dåser og flasker på nye måder.

Pantstationerne i Høje Taastrup og Slagelse er ombygget til en Drop & Go-løsning og er idriftsat med stor

succes. I løbet af 2020 etableres en helt ny pantstation i Storkøbenhavn.

Mennesker & Samfund

Vi fortsætter fokus på arbejdsulykker, hvor vi vil reducere antallet af arbejdsulykker med 50% sammenlignet med 2018.

Generelt har vi haft meget færre arbejdsulykker med fravær i 2019 end i 2018. Det skyldes, at vi har arbejdet systematisk med en række indsatser især i vores Supply Chain. Bl.a. har vi opbygget en mere målrettet og ensartet oplæring og træning af nye kollegaer gennem etablering af en mentorordning, og vi har forbedret den daglige fokus på oprydning og rengøring især i vores produktion.

Ulykkesfrekvensen for 2019 var 16, hvilket svarer til mere end en halvering sammenlignet med 2018, hvor ulykkesfrekvensen var 38.

I forbindelse med opførelsen af vores nye fabrik i Høje Taastrup er målet ingen arbejdsulykker hos vores underleverandører.

Der har ikke været arbejdsulykker med fravær i forbindelse med opførelsen af den nye fabrik.

I 2019 fik vi et mål for tilfredsheden blandt vores producenter og importører, som vi følger op på.

I slutningen af 2018 gennemførte vi en baseline-tilfredshedsmåling, som endte med en tilfredshed med samarbejdet på 56%, mens tilfredsheden med vores service var væsentligt højere. I slutningen af 2019 gennemførte vi en ny tilfredsmåling. Resultatet viser en stigning i tilfredsheden med samarbejdet på otte procentpoint, dvs. til 64%, og tilfredsheden med vores service er fastholdt på ca. 80%. Vi arbejder fortløbende

gennem dialog og kvalitet i vores service med at øge tilfredsheden blandt producenter og importører. Bl.a. ved at forenkle processen for tilmelding af produkter til pantsystemet og digitalisere yderligere funktioner.

Mangfoldighed i Dansk Retursystem

Vi har haft to delmål for mangfoldighed i 2019:

Vi gennemfører en proces, hvor vi fastsætter kriterier for måling af mangfoldighed i virksomheden.

Der er gennemført et internt projekt, som dels har været med til at definere, hvad vi mener med mangfoldighed i Dansk Retursystem, og dels har været med til at udpege, hvilke mål vi skal arbejde med i 2020.

Vi forventer at fastholde antallet af medarbejdere med særlige støttebehov/eller som er under uddannelse på 15%.

Ved udgangen af 2019 var der 14% af vores ansatte, der havde særlige støttebehov eller som var under uddannelse. Det er lidt lavere end vores mål og skyldes, at vi havde lidt færre elever end forventet.



CSR-mål 2020

Målene for CSR i 2020 er sammen med foreløbige mål for 2021 fastsat og godkendt af direktørgruppen og bestyrelsen. På den måde skaber vi sammenhæng i vores CSR-indsats over et længere perspektiv. Vores CSR-mål understøtter vores strategi, herunder vores arbejde med FN's 17 verdensmål.

Cirkulær økonomi



- Der skal arbejdes målrettet for at opnå en returprocent for juice, saft og øvrige nye produktkategorier på minimum 89% ved udgangen af 2020.
- Kendskabet til den betydning, som materialevalg og godt design har for genanvendelsen, skal udvides bredt til vores interessenter gennem målrettet information og dialog.
- Der er indledt dialog om indsamling og returtagning med væsentlige e-handelsaktører inden for dagligvarer.

Effektivitet



- Der gennemføres en gennemsnitlig gebyrsækning på 15% i forhold til 2019.
- Vandforbruget skal reduceres med 5% i forhold til baseline 2019.

- CO₂-belastningen skal som minimum være reduceret med 33% sammenlignet med 2014.

Mennesker & Samfund



- Index for antal arbejdsulykker pr. 1. mio. arbejdstimer må maksimalt være på 15.
- Som led i arbejdet med at hæve udbydertilfredsheden, vil vi forenkle tilmeldingen af emballager og fastholde en gennemsnitlig tilmeldingsfrist på to uger.
- Vi skal øge kendskabet til og interessen for at deltage i Kontaktudvalget, fx hos juice- og saftproducenter.
- Medarbejdertilfredsheden skal som minimum være på indeks 80.
- Efter et internt projekt om mangfoldighed er der fastsat konkrete mål om antal elever/lærlinge, praktikanter og studentermedhjælpere.

Verdens bedste pantssystem



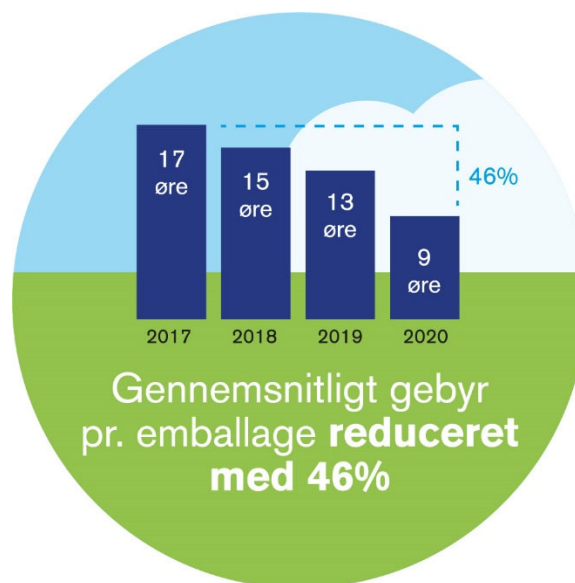
Et effektivt pantsystem

Verdens bedste pantsystem skal også være verdens mest effektive, både når det gælder drift og evnen til at sikre materialernes høje genanvendelseskvalitet. Derfor er effektivitet et af vores seks strategiske områder.

Det har været afgørende for resultatet, at virksomheden kom godt ud af 2019 og dermed har det rigtige afsæt til at levere på målene i 2020. På den baggrund kan Dansk Retursystem afrunde strategien og være klar til næste niveau gennem en ny strategiperiode, som skal løbe frem til 2025.

Dansk Retursystem formår for andet år i træk at reducere gebyropkrævningerne væsentligt. I 2019 er de gennemsnitlige gebyrer reduceret med 15% i forhold til 2018. For at kunne fortsætte de omfattende reduktioner af gebyrerne ind i 2020, har virksomheden, udover løbende effektiviseringer i Supply Chain, hentet yderligere besparelser i kapacitetsomkostningerne. Det betyder, at administrationen blandt andet har justeret

på aktiviteter, tilpasset organisationen samt skåret ned på personalesiden. Omkostningsreduktionerne stiller også virksomheden stærkt i forhold til de kommende år, hvor den nye fuldautomatiserede, højteknologiske pantfabrik står klar og skal køres i gang. Gebyrerne for 2020, som er kommunikeret til producenter og importører er yderligere reduceret fra et gennemsnitligt gebyr på 12,6 øre i 2019 til 9,1 øre i 2020, svarende til et fald på 28 %.



Den første emballage uden gebyr

Allerede i 2020 kan Dansk Retursystem præsentere den første emballage, som på alle parametre er 100%

cirkulær, nemlig 0,5 liter aluminiumsdåsen. Set ud fra et genanvendelsesperspektiv indgår dåser først og fremmest i et næsten 100% dåse til dåse loop; der er forsvindende lidt spild i denne proces. Derfor vil der ikke længere være et driftsgebyr for 0,5 liter aluminiumsdåsen. De omkostninger, som er forbundet med at håndtere dåsen, opvejes af den indtægt, vi får for materialet. Dermed har vi den første emballage, som går helt i nul. Det er en historisk milepæl for forretningsmodellen – og det er cirkulær økonomi i verdensklasse. Det kontinuerlige arbejde med at effektivisere pantsystemet og optimere de processer, der er i forbindelse med indsamling, optælling og sortering har således båret frugt, og Dansk Retursystem arbejder i alle henseender fortsat fokuseret på at reducere omkostningerne og sikre så høj genanvendelighed som muligt for samtlige materialer. Målet er et 100% cirkulært økonomisk pantsystem.

Danskernes fantastiske miljøadfærd

Et pantsystem i verdensklasse kræver en befolkning i særklasse. Danskernes pantadfærd, miljøbevidsthed og opbakning til systemet er helt afgørende for den succes, som Danmark kan præstere inden for cirkulær økonomi i pantsystemet. Derfor er det også værd at bemærke, at returprocenten er steget til 92% - særligt, når antallet af engangsemballage med pant er steget igen i år. I virksomhedens seneste omdømmemåling støtter 95% op om pantsystemet og 94% forbinder pantsystemet med miljø.

Optimalt når flasker bliver til nye flasker

Den fornemmeste opgave for den cirkulære økonomi i Dansk Retursystem er, at flasker og dåser så vidt muligt genanvendes til lige præcis nye flasker og dåser.

Fødevareremballager skal leve op til en meget høj kvalitet. Indholdet må ikke smage grimt eller blive forurenset af kemikalier fra materialerne. Derfor er de ofte fremstillet af helt nye råstoffer fra jorden. Men sådan behøver det ikke at være. Hvis emballager indsamles særskilt og ikke blandes med andet affald, kan de blive til nye. Sådan er det med pantdåser og -flasker i Danmark. De cirkuleres i deres helt eget kredsløb fra brugt til nyt. Det danske pantsystem er derfor frontløber, når

det gælder om at sende materialer i kredsløb på højeste mulige niveau.

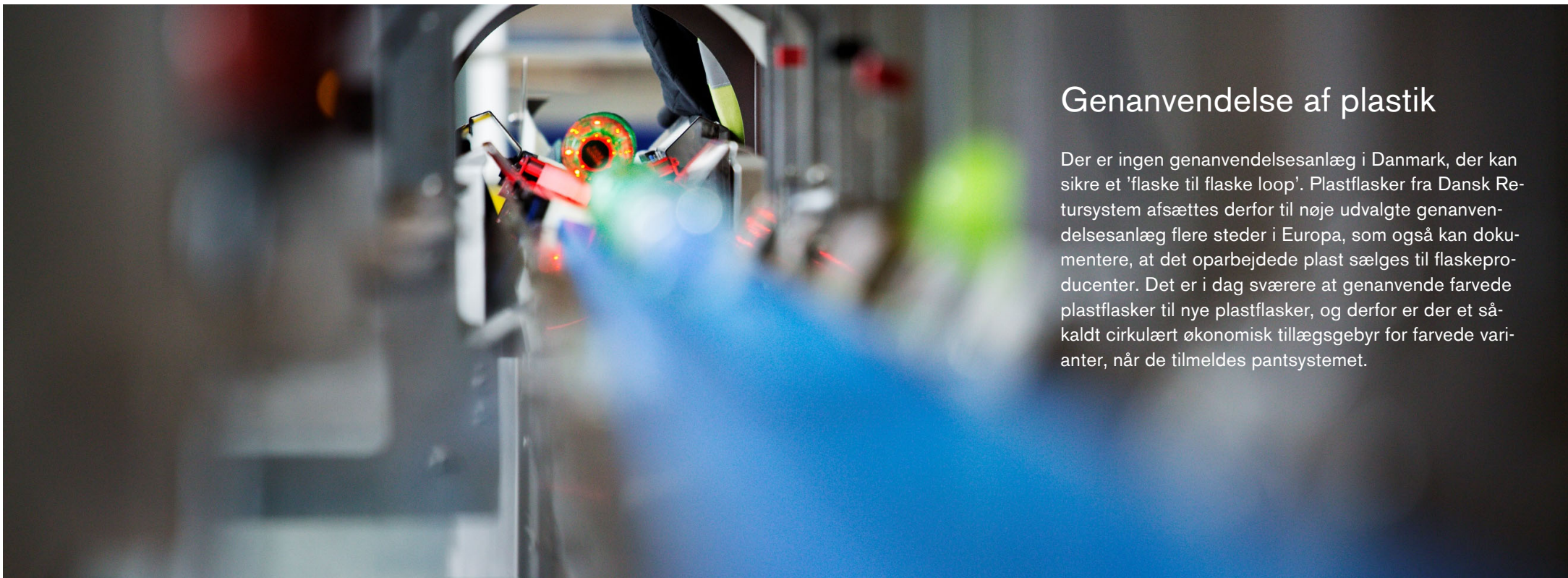
Når vi taler drikkevareflasker af plast, er det helt afgørende for miljøet og klimaet, at så mange flasker som muligt bliver til nye drikkevareflasker. Dels for, at producenterne kan anvende materialerne igen, og dels for at øge sandsynligheden for, at materialerne ikke bare genanvendes én men flere gange.

Bliver flasken til en anden fødevareremballage, er der i øjeblikket stor risiko for, at kvaliteten går tabt, når den skal genanvendes. Enten fordi emballagen ender i en blandet plastfraktion, hvorefter den genanvendes til en

langt lavere kvalitet. Eller fordi den slet og ret ryger i forbrændingsanlæggenes ovne.

Plastik: materiale og design

Plastemballagens materiale og design spiller således en væsentlig rolle, når den skal genanvendes. Fx har farven betydning, hvis plastik skal indgå i et cirkulært loop. Gennemsigtige flasker eller klare blå plastikflasker er 100% genanvendelige som nye flasker, hvorimod det ikke altid kan lade sig gøre med de farvede flasker, hvilket så kan medføre en lavere pris, når materialet sælges. I 2019 blev 87% af de klare og lyseblå flasker genanvendt til nye flasker.



Genanvendelse af plastik

Der er ingen genanvendelsesanstalt i Danmark, der kan sikre et 'flaske til flaske loop'. Plastikflasker fra Dansk Retursystem afsættes derfor til nøje udvalgte genanvendelsesanstalt flere steder i Europa, som også kan dokumentere, at det oparbejdede plast sælges til flaskeproducenter. Det er i dag sværere at genanvende farvede plastikflasker til nye plastikflasker, og derfor er der et såkaldt cirkulært økonomisk tillægsgebyr for farvede varianter, når de tilmeldes pantsystemet.

Ud over designet kræver det en indsats på flere områder at øge andelen af flasker, der skal genanvendes til nye flasker: genanvendelsesanlæggene skal have de rette processer og kunne dokumentere, at de sælger til flaskeproducenter. Endelig skal flaskeproducenter gå målrettet efter genanvendte materialer i fremstillingen af nye flasker. Derfor samarbejder Dansk Retursystem med genanvendelsesanlæggene samt tilbyder producenter rådgivning i designprocessen.

Emballagevalget er naturligvis altid op til producenten, og Dansk Retursystem sørger for, at alle emballager genanvendes. Det er pantmærket en garanti for. Uanset materialevalg tager producenterne ansvar for deres emballager ved at være en del af pantsystemet. De lever derved allerede op til de krav om udvidet producentansvar, som EU Kommissionen stiller til medlemslandene fra 2025. Tendensen er helt tydeligt en stigende interesse fra producenterne i forhold til den cirkulære økonomi.

Plastikflasker

Langt de fleste plastflasker er fremstillet af typen PET (polyethylenterephthalat), mens låg og etiketter er af fx PE-plast. Flaskens 'krop' genanvendes så vidt muligt til nye flasker eller andre fødevareremballager. Låg og label bliver til andre høj kvalitetsprodukter som fx plastkasser. Delene og de forskellige plasttyper kan let skilles ad hos de genanvendelsesanlæg, Dansk Retursystem samarbejder med.



Fabrik til tiden – og fremtiden

Byggeriet af den nye fabrik i Høje Taastrup skrider frem som planlagt. Det bliver en højteknologisk fabrik til fremtiden, som kan tilpasses et voksende og dynamisk marked. Det bliver en fabrik, der understøtter visionen om øget effektivitet, som dermed påvirker gebyrerne og det langsigtede mål om at opnå fuld cirkulær økonomi positivt.

Dansk Retursystem er ved at vokse ud af sine nuværende rammer. Derfor tog virksomheden i slutningen af 2018 første spadestik til en ny højteknologisk fabrik i Høje Taastrup. Byggeriet skrider frem som planlagt, både tidsplan og budget holder, og der er i det forløbne år desuden skrevet kontrakt med to tyske virksomheder om at levere maskiner til fabrikken. Den ene kontrakt skal levere maskiner til dét materiale, som allerede er mast ude i butikkerne og derfor udelukkende skal sorteres på fabrikken. Den anden kontrakt handler om de dåser og flasker, som kommer ind på fabrikken til optælling og derefter sorteres og komprimeres. Begge kontrakter blev skrevet på baggrund af EU-udbud, som generelt ikke er normen for køb af maskineri.

Fuldautomatisering og effektive processer

Allerede i november måned ankom de første maskiner til sortering af komprimerede dåser og plastflasker, som udgør mere end 80% af de mængder, vi håndterer. Det betyder, at vi i første kvartal 2020 kan starte den største del af vores produktionsapparat op, og vi forventer fortsat at følge de ambitiøse planer om, at kunne tage anlægget for optælling i brug i slutningen af 2020. Hermed vil hele fabrikken være i fuld drift. Det er den tyske virksomhed Stadler, som leverer maskinerne til de komprimerede emballager. Stadler har 225 års erfaring og leverer fabrikker til hele verden. Det omfattende fuldautomatiserede, interne logistiksystem, som skal fragte flasker og dåser gennem fabrikken fra

de kommer ud af lastbilerne, til de bliver optalt, mast og sendt til genanvendelse, består blandt andet af AGV'er (førerløse trucks), internt lagersystem, karvasker og transportbånd, der automatisk fragter kar og poser med flasker og dåser gennem fabrikken. Det er den tyske virksomhed Gebhardt Fördertechnik GmbH, som leverer de avancerede logistiksystemer.

Resultatet bliver en fuldautomatiseret og højteknologisk fabrik, der rummer den nødvendige kapacitet, som har udfordret Dansk Retursystem de seneste år på grund af de stigende mængder engangsemballager med pant. Fabrikken er desuden bygget således, at vi også fremover kan agere relativt hurtigt på udfordringer eller ændringer i markedet, da der fx er plads til udvidelse af kapaciteten.

Samtidig sikrer den nye teknologi en optimal grad af genanvendelse i form af en højere sorteringskvalitet samt et reduceret energiforbrug pr. genanvendt flaske eller dåse. Også arbejdsmiljøet optimeres, da der vil være færre manuelle processer og løft af sække.

Ny fabrik – nye kompetencer og ny uddannelse

Med den nye fabrik er der også opstået behov for uddannelse af de medarbejdere, som fremadrettet skal håndtere de nye automatiserede maskiner. Derfor har

vores medarbejdere gennem de seneste år fået mulighed for at opbygge nye kompetencer, og de første industrioperatører blev allerede udlært i december 2018.

Ud over behovet for industrioperatører og procesoperatører er der brug for en gruppe opkvalificerede medarbejdere, som har fået tilbudt den skræddersyede uddannelse til driftsoperatører. Uddannelsen foregår i samarbejde med Erhvervsskolen Esnord i Nordsjælland. I 2019 blev det første hold driftsoperatører udlært, og endnu et hold er på vej. Ved at opkvalificere egne medarbejdere sikrer Dansk Retursystem, at medarbejderes erfaring og kompetencer kommer yderligere i spil. De medarbejdere, som ikke skal fortsætte på den nye fabrik, har fået tilbudt andre uddannelsesforløb, som kan kvalificere dem til job uden for virksomheden.

Fabrikken er på ca. 14.000 m² og kan håndtere 2,8 millioner emballager om dagen i treholdsskift.



Udvidelse af pantfamilien

Den 1. juli 2019 bød vi juice, saft, most og smoothies velkommen til pantsystemet. Beslutningen om at udvide pantsystemet var en del af en miljøpolitisk agenda i 2019. Det har været en omfattende og udfordrende opgave, som har krævet et godt samarbejde og dialog med producenter, importører, restauranter, detailhandel og ikke mindst forbrugerne.

Mandag den 1. juli blev pantsystemet udvidet til også at omfatte juice, saft, most og smoothies, så det nu var muligt for producenterne at sætte pant på produkterne, og først efter 1. november var det obligatorisk. Derfor kunne – og kan man – som forbruger også stadig støde

på juice, saft, most og smoothies uden pant. Den glidende overgang er baseret på butikkernes mulighed for at tømme deres lagre for at undgå madspild.

Der gik kun et år fra forslag til realitet. Fra udvidelsen af pantbekendtgørelsen var en kendsgerning, til de første pantmærker blev sat på de nye produkter i pantfamilien, gik det stærkt. Det har krævet hurtig omstilling og også en høj grad af velvilje og opbakning fra producenter og importører, fra detailhandlen, andre nye kunder og fra forbrugerne. Opgaven var i første omgang at lokalisere og få kontakt med de producenter, som ikke tidligere havde haft produkter med pant, og introducere dem til pantsystemet. Dansk Retursystem har oplevet en særdeles positiv tilgang fra producenter og importører, som generelt har udvist stort ønske om at være med til at sikre, at emballagerne bliver håndteret i et cirkulært system på den mest miljørigtige måde.

I alt er mere end 8.000 nye produkter tilmeldt i 2019. Det er et historisk antal tilmeldte, og ud over mange nye produkter indenfor øl og læskedrikke er ca. 1.700 juice- og saftprodukter tilmeldt.

Linse Kessler satte fokus på plastik

For at informere danskerne om udvidelsen i pantsystemet søsatte Dansk Retursystem en kampagne, der satte fokus på genanvendelse af plastik – et materiale, som fylder meget både på den lokale og globale

agenda og som i de sammenhænge, hvor det havner i naturen, har fået et dårligt ry. Med kampagnen, som havde realitystjernen Linse Kessler i front, ønskede Dansk Retursystem at oplyse danskerne om plastikkens historie, og om at plastik kan være et fantastisk materiale, hvis bare det genanvendes.

I Danmark har vi ret godt styr på den plastik, der bliver brugt til drikkevareemballage med pant. Faktisk kommer 94% af alle plastikflasker med pant retur og bliver genanvendt til nye emballager til drikke- eller fødevarer. Så når der er pant på, ender flasker og dåser som udgangspunkt ikke i naturen.

Kampagnen havde kæmpe succes, og den første film om plastik blev fulgt op af to supplerende film, hvor budskaberne var de samme, men temaet henholdsvis glas og aluminium.

Forbrugerne bakker op

Mange forbrugere har længe efterspurgt en udvidelse af pantsystemet, og de har taget positivt imod nyheden om, at der kom pant på flere produkter. I første omgang oplevede de ikke den store ændring, men i perioden fra den 1. juli og året ud har de oplevet, at flere og flere af produkterne fik pantmærke på.



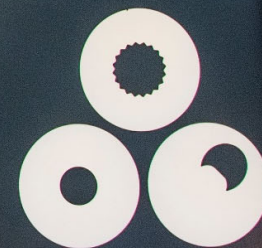
3,3 millioner danskere så kampagnefilmen med Linse Kessler på sociale medier. Det svarer til, at hver person i gennemsnit er blevet ekponeret otte gange for kampagnen. Dette sammen med en massiv mediedækning af budskabet betyder, at budskabet om 'pant på mere' er kommet bredt ud, og at danskere har taget indholdet til sig og brugt tid med budskabet.

Linse Kessler og Heidi Schütt Larsen, direktør for cirkulær økonomi, fortæller om udvidelsen af pantsystemet i Go'morgen Danmark på TV2.



Pantstation

DET HELE VÆRD



Det bliver (hele tiden) lettere at pante

Det er i høj grad forbrugernes fortjeneste, at vi i Danmark har en returprocent på 92. Derfor arbejder vi også kontinuerligt på at forstå og forbedre forbrugersituationen. I 2019 ombyggede vi derfor to pantstationer, og vi testede en løsning på tankstationer med Q8.

Forbrugerne er helt afgørende for, at Danmark har et af verdens bedste pantsystemer. For uden deres opbakning og velvilje, kan det ikke lade sig gøre at oprettholde den høje returprocent, som i 2019 landede på hele 92%. Det er et resultat, der skal ses i lyset af de stigende mængder engangsemballager, som gør, at forbrugerne har mere i posen, når de står ved flaskeau-

tomaten eller på pantstationen. Derfor er det også vigtigt for os, at vi kontinuerligt arbejder på at gøre det lettere for forbrugerne at aflevere deres pantflasker og -dåser.

I år har vi ombygget pantstationerne i Høje Taastrup og Slagelse med ny teknologi og med udgangspunkt i erfaringerne fra den mobile løsning Drop & Go, som bl.a. er blevet testet på festivaler rundt om i landet og i Rødovre Centrum med stor succes. Den nye løsning betyder, at man hælder sine tomme flasker og dåser ned i en sluse, hvor de bliver talt og mast, hvorefter pantpenge bliver overført direkte til forbrugeren. Det er en fordel både for forbrugerne, som kan aflevere mange emballager og ikke behøver at anskaffe en specifik pantsæk og for klimaet, da vi skal hente – og dermed køre – færre gange, fordi flaskerne og dåserne bliver mast med det samme og dermed fylder mindre.

De to pantstationer er ombygget med udstyr fra forskellige leverandører for at teste og finde den bedste løsning for kundeoplevelse, rentabilitet og driftsstabilitet. Efter testen evaluerer vi på ombygning og drift af pantstationerne og beslutter derefter, hvilken model og leverandør vi arbejder videre med.

Kom af med pant på farten

Et af de steder vi ved, det kan være svært at få afleveret pant, er, når man er på farten. Og tankstationerne er et af de steder, hvor panten ofte ryger i skraldespanden. Derfor indgik vi i 2019 et samarbejde med Q8 om en specialdesignet hylde, som skulle få bilisterne til at stille deres tomme flasker og dåser på panthylden i stedet for i skraldespanden. Panthylden blev testet på tolv servicestationer over en periode på seks uger. Planen er, at løsningen på et senere tidspunkt skal indføres på alle Q8s 107 servicestationer.

Arbejdet med at forbedre forbrugernes oplevelse i afleveringssituationen er afgørende for opbakningen til systemet og har betydning for pantsystemets videre udvikling. Derfor er det et område, vi også fremover vil have fokus på.

Bestyrelsen

FORMAND

Thomas Dalsgaard

BESTYRELSESMEDLEMMER

Direktør Niels Hald, Bryggeriforeningen

VP Off Trade, Per Damgaard Hansen, Carlsberg Danmark A/S

Transportation & Distribution Director Lene Borne Jørgensen, Carlsberg Supply Company Danmark A/S

VP Customer Supply Chain Christian Granlund, Carlsberg Supply Company Danmark A/S

Financial Service Director Klavs Kirkedal, Carlsberg Danmark A/S

Markedschef Lotte Engbæk Larsen, Dansk Erhverv

Direktør Henrik Kirketerp, Coop Invest A/S

Supply Chain Director Søren Lisbjerg, Royal Unibrew A/S

Managing Director Carsten Nørland, Royal Unibrew A/S

Salgsdirektør Klavs Husmand, Harboes Bryggeri A/S

Group General Counsel Jakob Røddik Thøgersen, Salling Group A/S

Vicedirektør Claus Bøgelund Kegel Nielsen, De Samvirkende Købmænd

EJERKREDS

Dansk Retursystem blev stiftet i 2000 som et aktieselskab med fire ejere. Samtidig blev det bestemt i pantbekendtgørelsen, at selskabet er non-profit. Det sikrer, at pantsystemet alene har som formål at få flest mulige tomme dåser og flasker genanvendt til nye dåser og flasker.

Aktionærerne i Dansk Retursystem er:
Dansk Retursystem Holding A/S (85,62%)
Harboes Bryggeri A/S (14,27%)
Bryggeriet Vestfyen A/S (0,10%)
Mineralvandsfabrikken Frem A/S (0,01%)

Dansk Retursystem Holding A/S ejes af de oprindelige medlemmer af Bryggeriforeningen, da Dansk Retursystem blev stiftet. Det er Carlsberg Danmark A/S, Royal Unibrew A/S, Aktieselskabet Thisted Bryghus & Thisted Mineralvandsfabrik og Bryggeriet S. C. Fuglsang A/S.



Thomas Dalsgaard, bestyrelsesformand



Niels Hald



Per Damgaard Hansen



Lene Borne Jørgensen



Christian Granlund



Klavs Kirkedal



Lotte Engbæk Larsen



Henrik Kirketerp



Søren Lisbjerg



Carsten Nørland



Klavs Husmand



Jakob Røddik Thøgersen



Claus Bøgelund Kegel Nielsen

Daglig ledelse

Administrerende direktør

Lars Krejberg Petersen

Vicedirektør, DPO, direktør for Cirkulær Økonomi

Heidi Schütt Larsen

Finansdirektør

Lars Klepsch

HR-direktør

Helle Psilander

Supply Chain direktør

Kurt Svendsen

Markedsdirektør

Marlene Holmgaard Fris



Årsregnskab 2019



Ledelsespåtegning

Bestyrelse og direktion har dags dato behandlet og godkendt årsrapporten for regnskabsåret 1. januar – 31. december 2019 for Dansk Retursystem A/S.

Årsrapporten er aflagt i overensstemmelse med årsregnskabsloven samt Miljøministeriets bekendtgørelse nr. 357 af 29. marts 2019.

Det er vores opfattelse, at årsregnskabet giver et retvisende billede af selskabets aktiver, passiver og finansielle stilling pr. 31. december 2019 samt af resultatet af selskabets aktiviteter og pengestrømme for regnskabsåret 1. januar – 31. december 2019.

Det er endvidere vores opfattelse, at ledelsesberetningen indeholder en retvisende redegørelse for udviklingen i selskabets aktiviteter og økonomiske forhold, årets resultat og for selskabets finansielle stilling.

Hedehusene, den 11. marts 2020

Direktion:

Lars Krejberg Petersen
adm. direktør

Bestyrelse:

Thomas Dalsgaard
Formand

Niels Hald

Per Damgaard Hansen

Lene Borne Jørgensen

Christian Granlund

Klavs Kirkedal

Lotte Engbæk Larsen

Henrik Kirketerp

Søren Lisbjerg

Carsten Nørland

Klavs Husmand

Jakob Røddik Thøgersen

Claus Bøgelund Kegel Nielsen

Den uafhængige revisors revisionspåtegning

Til kapitalejerne i Dansk Retursystem A/S

Konklusion

Vi har revideret årsregnskabet for Dansk Retursystem A/S for regnskabsåret 1. januar – 31. december 2019, der omfatter resultatopgørelse, balance, egenkapitalopgørelse, pengestrømsopgørelse og noter, herunder anvendt regnskabspraksis. Årsregnskabet udarbejdes efter årsregnskabsloven samt Miljøministeriets bekendtgørelse nr. 357 af 29. marts 2019.

Det er vores opfattelse, at årsregnskabet giver et retvisende billede af selskabets aktiver, passiver og finansielle stilling pr. 31. december 2019 samt af resultatet af selskabets aktiviteter og pengestrømme for regnskabsåret 1. januar – 31. december 2019 i overensstemmelse med årsregnskabsloven.

Grundlag for konklusion

Vi har udført vores revision i overensstemmelse med internationale standarder om revision og de yderligere krav, der er gældende i Danmark. Vores ansvar ifølge

disse standarder og krav er nærmere beskrevet i revisionspåtegningens afsnit "Revisors ansvar for revisionen af årsregnskabet". Det er vores opfattelse, at det opnåede revisionsbevis er tilstrækkeligt og egnet som grundlag for vores konklusion.

Uafhængighed

Vi er uafhængige af selskabet i overensstemmelse med internationale etiske regler for revisorer (IESBA's etiske regler) og de yderligere krav, der er gældende i Danmark, ligesom vi har opfyldt vores øvrige etiske forpligtelser i henhold til disse regler og krav.

Ledelsens ansvar for årsregnskabet

Ledelsen har ansvaret for udarbejdelsen af et årsregnskab, der giver et retvisende billede i overensstemmelse med årsregnskabsloven samt Miljøministeriets bekendtgørelse nr. 357 af 29. marts 2019. Ledelsen har endvidere ansvaret for den interne kontrol, som ledelsen anser for nødvendig for at udarbejde et årsregnskab uden væsentlig fejlinformation, uanset om denne skyldes besvigelser eller fejl.

Ved udarbejdelsen af årsregnskabet er ledelsen ansvarlig for at vurdere selskabets evne til at fortsætte

driften; at oplyse om forhold vedrørende fortsat drift, hvor dette er relevant; samt at udarbejde årsregnskabet på grundlag af regnskabsprincippet om fortsat drift, medmindre ledelsen enten har til hensigt at likvidere selskabet, indstille driften eller ikke har andet realistisk alternativ end at gøre dette.

Revisors ansvar for revisionen af årsregnskabet

Vores mål er at opnå høj grad af sikkerhed for, om årsregnskabet som helhed er uden væsentlig fejlinformation, uanset om denne skyldes besvigelser eller fejl, og at afgive en revisionspåtegning med en konklusion. Høj grad af sikkerhed er et højt niveau af sikkerhed, men er ikke en garanti for, at en revision, der udføres i overensstemmelse med internationale standarder om revision og de yderligere krav, der er gældende i Danmark, altid vil afdække væsentlig fejlinformation, når sådan findes. Fejlinformationer kan opstå som følge af besvigelser eller fejl og kan betragtes som væsentlige, hvis det med rimelighed kan forventes, at de enkeltvis eller samlet har indflydelse på de økonomiske beslutninger, som regnskabsbrugerne træffer på grundlag af årsregnskabet.

Som led i en revision, der udføres i overensstemmelse med internationale standarder om revision og de yderligere krav, der er gældende i Danmark, foretager vi faglige vurderinger og opretholder professionel skepsis under revisionen. Herudover:

Identificerer og vurderer vi risikoen for væsentlig fejlinformation i årsregnskabet, uanset om denne skyldes besvigelser eller fejl, udformer og udfører revisions-handlinger som reaktion på disse risici samt opnår revisionsbevis, der er tilstrækkeligt og egnet til at danne grundlag for vores konklusion. Risikoen for ikke at opdage væsentlig fejlinformation forårsaget af besvigelser er højere end ved væsentlig fejlinformation forårsaget af fejl, idet besvigelser kan omfatte sammensværgelser, dokumentfalsk, bevidste udeladelser, vildledning eller tilsidesættelse af intern kontrol.

Opnår vi forståelse af den interne kontrol med relevans for revisionen for at kunne udforme revisions-handlinger, der er passende efter omstændighederne, men ikke for at kunne udtrykke en konklusion om effektiviteten af selskabets interne kontrol.

Tager vi stilling til, om den regnskabspraksis, som er anvendt af ledelsen, er passende, samt om de regnskabsmæssige skøn og tilknyttede oplysninger, som ledelsen har udarbejdet, er rimelige.

Konkluderer vi, om ledelsens udarbejdelse af årsregnskabet på grundlag af regnskabsprincippet om fortsat drift er passende, samt om der på grundlag af det opnåede revisionsbevis er væsentlig usikkerhed forbundet med begivenheder eller forhold, der kan skabe betydelig tvivl om selskabets evne til at fortsætte driften. Hvis vi konkluderer, at der er en væsentlig usikkerhed,

skal vi i vores revisionspåtegning gøre opmærksom på oplysninger herom i årsregnskabet eller, hvis sådanne oplysninger ikke er tilstrækkelige, modificere vores konklusion. Vores konklusion er baseret på det revisionsbevis, der er opnået frem til datoen for vores revisionspåtegning. Fremtidige begivenheder eller forhold kan dog medføre, at selskabet ikke længere kan fortsætte driften.

Tager vi stilling til den samlede præsentation, struktur og indhold af årsregnskabet, herunder noteoplysningerne, samt om årsregnskabet afspejler de underliggende transaktioner og begivenheder på en sådan måde, at der gives et retvisende billede heraf.

Vi kommunikerer med den øverste ledelse om bl.a. det planlagte omfang og den tidsmæssige placering af revisionen samt betydelige revisionsmæssige observationer, herunder eventuelle betydelige mangler i intern kontrol, som vi identificerer under revisionen.

Udtalelse om ledelsesberetningen

Ledelsen er ansvarlig for ledelsesberetningen. Vores konklusion om årsregnskabet omfatter ikke ledelsesberetningen, og vi udtrykker ingen form for konklusion med sikkerhed om ledelsesberetningen.

I tilknytning til vores revision af årsregnskabet er det vores ansvar at læse ledelsesberetningen og i den forbindelse overveje, om ledelsesberetningen er væsentligt inkonsistent med årsregnskabet eller vores viden opnået ved revisionen eller på anden måde synes at indeholde væsentlig fejlinformation.

Vores ansvar er derudover at overveje, om ledelsesberetningen indeholder krævede oplysninger i henhold til årsregnskabsloven.

Baseret på det udførte arbejde er det vores opfattelse, at ledelsesberetningen er i overensstemmelse med årsregnskabet og er udarbejdet i overensstemmelse med årsregnskabslovens samt Miljøministeriets bekendtgørelse nr. 357 af 29. marts 2019 krav. Vi har ikke fundet væsentlig fejlinformation i ledelsesberetningen.

København, den 11. marts 2020

ERNST & YOUNG
Godkendt Revisionspartnerselskab
CVR-nr. 30 70 02 28

Thomas Bruun Kofoed
statsaut. revisor
mne28677

Resultatopgørelse

Mio. kr.

Note		2019	2018
2	Nettoomsætning	2.161,6	2.087,1
2	Betalte og hensatte omkostninger til pant vedrørende engangsemballage	-1.585,5	-1.537,4
	Samlet indtægt til drift af pant- og retursystemet	576,1	549,7
3	Personaleomkostninger	-221,2	-210,8
4	Af- og nedskrivninger	-98,3	-96,8
5+6	Andre driftsomkostninger	-219,2	-213,6
	Resultat af primær drift	37,4	28,5
7	Finansielle indtægter	5,6	20,3
7	Finansielle omkostninger	-14,9	-6,6
	Resultat efter finansielle poster	28,1	42,2
	Overførsel af IP-midler til staten	-32,2	-31,2
	Konsolidering	-1,5	-1,5
	Resultat før skat og overførsel til gebyrområder	-5,6	9,5
	Aktivering af gebyrområder med negative resultater	0,0	0,0
	Passivering af gebyrområder med positive resultater	-5,1	-9,8
	Tilbageførsel af gebyrområderesultater tidligere år	10,8	0,0
	Resultat før skat	0,1	-0,3
8	Skat af årets resultat	0,0	0,4
	Årets resultat	0,1	0,1

Balance

Mio. kr.

Aktiver

Note	2019	2018
Anlægsaktiver		
Immaterielle anlægsaktiver		
Software	13,9	20,3
Indretning af lejede lokaler	2,1	0,5
9 Immaterielle anlægsaktiver i alt	16,0	20,8
Materielle anlægsaktiver		
Grunde og bygninger	101,5	71,7
Driftsmateriel og inventar	150,2	182,4
Materielle anlægsaktiver under udførelse	200,1	39,1
10 Materielle anlægsaktiver i alt	451,8	293,2
Finansielle anlægsaktiver		
11 Deposita	1,4	1,6
Finansielle anlægsaktiver i alt	1,4	1,6
Anlægsaktiver i alt	469,2	315,6
Omsætningsaktiver		
Varebeholdninger		
Færdigvarer og handelsvarer	7,0	10,6
Varebeholdninger i alt	7,0	10,6
Tilgodehavender		
Tilgodehavender vedr. opkrævede gebyrer og pant	200,2	227,4
Andre tilgodehavender	7,5	39,2
12 Periodeafgrænsningsposter	6,9	4,9
Tilgodehavender i alt	214,6	271,5
Likvide beholdninger	118,8	6,0
Omsætningsaktiver i alt	340,4	288,1
AKTIVER I ALT	809,6	603,7

Passiver

Note	2019	2018
Egenkapital		
Aktiekapital	10,0	10,0
Overført overskud	0,0	0,0
Foreslået udbytte	0,1	0,1
13 Egenkapital i alt	10,1	10,1
Hensatte forpligtelser		
Hensat til sikring af pantsystem	6,7	5,6
Hensat forpligtelse vedrørende pantafregning	205,0	175,0
Hensat forpligtelse vedrørende indsamling	104,2	101,4
8 Udskudt skattepassiv	0,3	0,3
14 Hensatte forpligtelser i alt	316,2	282,3
Langfristede gældsforpligtelser		
15 Leasinggæld	252,2	65,2
Anden gæld	3,7	0,0
Langfristede gældsforpligtelser i alt	255,9	65,2
Kortfristede gældsforpligtelser		
15 Leasinggæld	31,5	26,6
Leverandører af varer og tjenesteydelser	154,6	173,8
Resultat af gebyrområder med positive resultater	5,8	11,4
Anden gæld, herunder skyldige skatter og skyldige bidrag til social sikring	35,4	34,3
16,17 Kortfristede gældsforpligtelser i alt	227,3	246,1
Gældsforpligtelser i alt	483,3	311,3
PASSIVER I ALT	809,6	603,7
1 Anvendt regnskabspraksis		
18 Leje-, leasing- og øvrige forpligtelser		
19 Nærtstående parter		
20 Forslag til resultatdisponering		

Pengestrømsopgørelse

Mio. kr.

	2019	2018
Resultat af primær drift	37,4	28,5
Overførsel af IP-midler til staten samt skat	-32,2	-31,8
Af- og nedskrivninger, jf. note 4	98,3	96,8
Ændring i hensættelser	34,1	40,1
Pengestrøm fra driftsaktivitet	137,6	133,6
Ændringer i varebeholdninger	3,6	-2,7
Ændringer i periodeafgrænsningsposter	-2,0	0,6
Ændringer i tilgodehavender	58,9	-26,2
Ændringer i leverandører og anden gæld	-23,7	37,5
Pengestrøm fra primær drift	174,4	142,9
Finansielle indbetalinger	0,5	0,3
Finansielle udbetalinger	-5,7	-6,6
Pengestrøm fra driften	169,2	136,6
Køb af immaterielle anlægsaktiver	-0,6	0,0
Køb af materielle anlægsaktiver	-253,6	-52,0
Salg af materielle anlægsaktiver	2,2	1,7
Ændring i finansielle anlægsaktiver	0,1	0,0
Pengestrøm til investering	-251,9	-50,3
Betalt udbytte	-0,1	-0,1
Ændring i langfristet finansiering	190,7	-34,0
Ændring i kortfristet finansiering	4,9	-46,2
Pengestrøm fra finansieringsaktivitet	195,5	-80,3
Pengestrøm fra drift, investering og finansiering	112,8	6,0
Likvider, primo	6,0	0,0
Likvider, ultimo	118,8	6,0
Ændring i likvider	112,8	6,0
Udnyttede trækingsrettigheder	150,0	200,0

Egenkapitalopgørelse

Mio. kr.

	Aktie- kapital	Overført resultat	Foreslået udbytte	I alt
Egenkapital 1. januar 2018	10,0	0,0	0,1	10,1
Udloddet udbytte	0,0	0,0	-0,1	-0,1
Overført jf. note 20	0,0	0,0	0,1	0,1
Egenkapital 1. januar 2019	10,0	0,0	0,1	10,1
Udloddet udbytte	0,0	0,0	-0,1	-0,1
Overført jf. note 20	0,0	0,0	0,1	0,1
Egenkapital 31. december 2019	10,0	0,0	0,1	10,1

Noter

1. Anvendt regnskabspraksis

Årsrapporten for Dansk Retursystem A/S for regnskabsåret 1. januar til 31. december 2019 er aflagt i overensstemmelse med årsregnskabslovens bestemmelser for klasse C-virksomheder (stor) samt de særlige krav der følger af Miljøministeriets bekendtgørelse nr. 357 af 29. marts 2019.

Årsregnskabet er aflagt efter samme regnskabspraksis som sidste år.

Generelt om indregning og måling

Aktiver indregnes i balancen, når det som følge af en tidligere begivenhed er sandsynligt, at fremtidige økonomiske fordele vil tilflyde selskabet, og aktivets værdi kan måles pålideligt.

Forpligtelser indregnes i balancen, når selskabet som følge af en tidligere begivenhed har en retlig eller faktisk forpligtelse, og det er sandsynligt, at fremtidige økonomiske fordele vil fragå selskabet, og forpligtelsens værdi kan måles pålideligt.

Ved første indregning måles aktiver og forpligtelser til kostpris. Måling efter første indregning sker som beskrevet for hver enkelt regnskabspost nedenfor. Ved indregning og måling tages hensyn til forudsigelige risici og tab, der fremkommer, inden årsrapporten aflægges, og som be- eller afkræfter forhold, der eksisterede på balance-dagen.

Indtægter indregnes i resultatopgørelsen i takt med, at de indtjenes, herunder indregnes værdireguleringer af finansielle aktiver og forpligtelser, der måles til dagsværdi eller amortiseret kostpris. Endvidere indregnes omkostninger, der er afholdt for at opnå periodens indtjening, herunder afskrivninger, nedskrivninger og hensatte forpligtelser samt tilbageførsler som følge af ændrede regnskabsmæssige skøn af beløb, der tidligere har været indregnet i resultatopgørelsen.

Resultatopgørelsen

Nettoomsætning

Nettoomsætning ved opkrævning af gebyrer og pant indregnes i resultatopgørelsen i det regnskabsår, hvor den underliggende aktivitet har fundet sted, hovedsageligt udbyderes salg af øl og visse læskedrikke. Virksomheden har valgt IAS 18 som fortolkningsbidrag for indregning af omsætning.

Indtægtsført pant

Indtægtsført pant udgør den forskel, der fremkommer, når faktureret pant fratrækkes omkostningen til henholdsvis udbetalt pant og hensat pantforpligtelse.

Andre driftsomkostninger

Andre driftsomkostninger indeholder omkostninger, der vedrører virksomhedens primære aktiviteter, herunder omkostninger til håndteringsgodtgørelse.

Finansielle indtægter og omkostninger

Finansielle indtægter og omkostninger indeholder renter, kursgevinster og tab vedrørende transaktioner i fremmed valuta samt tillæg og godtgørelser under acontoskatteordningen mv.

Afledte finansielle instrumenter måles ved første indregning i balancen til kostpris og efterfølgende til dagsværdi.

Afledte finansielle instrumenter indregnes under henholdsvis andre tilgodehavender og anden gæld.

Ændringer i dagsværdi af afledte finansielle instrumenter indregnes løbende i resultatopgørelsen som finansielle poster.

Aktivering og passivering af gebyrområder med negative henholdsvis positive resultater

Dansk Retursystem skal i henhold til pantbekendtgørelsens regler kalkulere gebyrsatser på baggrund af de forventede nettoomkostninger ved driften af det enkelte gebyrområde. Hver materialegruppe udgør et gebyrområde, for hvilket der udarbejdes en intern resultatopgørelse. Resultatet af et gebyrområde skal indgå i efterfølgende års gebyrfastsættelse. Resultater af gebyrområder med negative resultater indtægtsføres i resultatopgørelsen og aktiveres i balancen under tilgodehavender. Resultater af gebyrområder med positive resultater udgiftsføres i resultatopgørelsen og hensættes i balancen under kortfristet gæld.

Skat

Periodens skat, der består af periodens aktuelle skat og forskydning i udskudt skat, indregnes i resultatopgørelsen med den del, der kan henføres til periodens resultat.

Balance

Immaterielle anlægsaktiver

Kostpris for software og indretning af lejede lokaler aktiveres og afskrives lineært over aktivernes forventede brugstid:

Software	3-6 år
Indretning af lejede lokaler	3-12 år

Materielle anlægsaktiver

Grunde måles til kostpris.

Bygninger måles til kostpris med fradrag af akkumulerede afskrivninger.

Tekniske anlæg og maskiner samt andre anlæg, driftsmateriel og inventar måles til kostpris med fradrag af akkumulerede afskrivninger.

Kostprisen omfatter anskaffelsesprisen samt omkostninger direkte tilknyttet anskaffelsen indtil det tidspunkt, hvor aktivet er klar til brug. Vedrørende egen fremstillede aktiver omfatter kostprisen direkte og indirekte omkostninger til materialer, komponenter, underleverandører og løn samt direkte henførbare finansieringsomkostninger.

Der foretages lineære afskrivninger over den forventede brugstid baseret på følgende vurdering af aktivernes forventede brugstider:

Bygninger	15-33 år
Tekniske anlæg og maskiner	3-25 år
Andre anlæg, driftsmateriel og inventar	3-25 år

Afskrivningsgrundlaget opgøres under hensyntagen til aktivets restværdi efter afsluttet brugstid og reduceret med eventuelle nedskrivninger. Afskrivningsperioden og restværdien fastsættes på anskaffelsestidspunktet og revurderes årligt. Overstiger restværdien aktivets regnskabsmæssige værdi, ophører afskrivningen.

Ved ændring i afskrivningsperioden eller restværdien indregnes virkningen for afskrivninger fremadrettet som en ændring i regnskabsmæssige skøn.

Materielle anlægsaktiver nedskrives til genindvindingsværdien, såfremt denne er lavere end den regnskabsmæssige værdi.

Fortjeneste og tab ved afhændelse af materielle anlægsaktiver opgøres som forskellen mellem salgsprisen med fradrag af salgsomkostninger og den regnskabsmæssige værdi på salgstidspunktet. Fortjeneste eller tab indregnes i resultatopgørelsen under afskrivninger.

Finansielle anlægsaktiver

Finansielle anlægsaktiver består af langfristede huslejedeposita.

Finansiel og operationel leasing

Leasingkontrakter vedrørende anlægsaktiver, hvor virksomheden har alle væsentlige risici og fordele forbundet med ejendomsretten (finansiel leasing), måles ved første indregning i balancen til laveste værdi af dagsværdi og nutidsværdien af de fremtidige leasingydelse. Ved beregning af nutidsværdien anvendes leasingaftalens interne rentefod som diskonteringsfaktor eller en tilnærmet værdi for denne. Finansielt leasede aktiver behandles herefter som virksomhedens øvrige anlægsaktiver.

Den kapitaliserede restleasingforpligtelse indregnes i balancen som en gældsforpligtelse, og leasingydelsens rentedel indregnes over kontraktens løbetid i resultatopgørelsen.

Alle øvrige leasingkontrakter betragtes som operationel leasing. Ydelser i forbindelse med operationel leasing og øvrige lejeaftaler indregnes i resultatopgørelsen over kontraktens løbetid. Virksomhedens samlede forpligtelse vedrørende operationelle leasing- og lejeaftaler oplyses i en note. Virksomheden har valgt IAS 17 som fortolkningsbidrag for klassifikation og indregning af leasingkontrakter.

Varebeholdninger

Varebeholdninger måles til kostpris efter FIFO-metoden. Er nettorealiseringsværdien lavere end kostprisen, nedskrives til denne lavere værdi.

Kostpris for handelsvarer samt råvarer og hjælpematerialer omfatter anskaffelsespris med tillæg af hjemtagelsesomkostninger.

Nettorealiseringsværdi for varebeholdninger opgøres som salgssum med fradrag af færdiggørelsesomkostninger og omkostninger der afholdes for at effektuere salget, og fastsættes under hensyntagen til omsættelighed, ukurans og udvikling i forventet salgspris.

Tilgodehavender

Tilgodehavender måles til amortiseret kostpris, der nedskrives til imødegåelse af forventede tab. Virksomheden har valgt IAS 39 som fortolkningsbidrag for nedskrivninger af finansielle tilgodehavender.

Periodeafgrænsningsposter

Periodeafgrænsningsposter, indregnet under aktiver, omfatter afholdte omkostninger vedrørende efterfølgende regnskabsår.

Omkostninger der dækkes af indtægtsført pant

I denne post aktiveres omkostninger, der i henhold til reglerne skal dækkes af indtægtsført pant. Posten reduceres med eventuelle nedskrivninger i perioden.

Resultat af gebyrområder med negative resultater

Resultater af gebyrområder med negative resultater indtægtsføres i resultatopgørelsen og aktiveres i balancen under tilgodehavender.

Egenkapital og udbytte

Foreslået udbytte indregnes som en forpligtelse på tidspunktet for vedtagelse på den ordinære generalforsamling (deklareringstidspunktet). Udbytte, som forventes udbetalt for perioden, vises som en særskilt post under egenkapitalen.

Selskabsskat og udskudt skat

Aktuelle skatteforpligtelser og tilgodehavender indregnes i balancen som beregnet skat af periodens skattepligtige indkomst, reguleret for skat af tidligere års skattepligtige indkomster samt for betalte acontoskatter.

Udskudt skat måles efter den balanceorienterede gælds metode af alle midlertidige forskelle mellem regnskabsmæssig og skattemæssig værdi af aktiver og forpligtelser. I de tilfælde, hvor opgørelse af skatteværdien kan foretages efter alternative beskattelsesregler, måles udskudt skat på grundlag af den planlagte anvendelse af aktivet henholdsvis afvikling af forpligtelsen.

Udskudte skatteaktiver, herunder skatteværdien af fremførselsberettigede skattemæssige underskud, indregnes med den værdi, hvortil de forventes at blive anvendt ved udligning i skat af fremtidig indtjening.

Hensatte forpligtelser

Hensatte forpligtelser omfatter forventede omkostninger til pant og omkostninger, der ikke kan gebyrfinansieres. Hensatte forpligtelser indregnes, når virksomheden som følge af en tidligere begivenhed har en forpligtelse, og det er sandsynligt, at indfrielse af forpligtelsen vil medføre et forbrug af virksomhedens økonomiske ressourcer. Herudover hensættes i medfør af pantbekendtgørelsens § 70, et beløb til sikring af virksomhedens forpligtelse til at tilbagebetale pant.

Gældsforpligtelser

I finansielle forpligtelser indregnes den kapitaliserede restforpligtelse på finansielle leasingkontrakter.

Øvrige gældsforpligtelser måles til nettorealiseringsværdi.

Periodeafgrænsningsposter

Periodeafgrænsningsposter, indregnet under forpligtelser, omfatter modtagne betalinger vedrørende indtægter i de efterfølgende regnskabsår.

Resultat af gebyrområder med positive resultater

Resultater af gebyrområder med positive resultater udgiftsføres i resultatopgørelsen og hensættes i balancen under kortfristet gæld.

Pengestrømsopgørelse

Pengestrømsopgørelsen viser virksomhedens pengestrømme fordelt på drifts-, investerings- og finansieringsaktivitet for perioden, periodens forskydning i likvider samt virksomhedens likvider ved periodens begyndelse og slutning.

Pengestrøm fra driftsaktivitet

Pengestrømme fra driftsaktivitet opgøres som periodens resultat reguleret for ikke-kontante driftsposter, ændring i driftskapital samt betalt selskabsskat.

Pengestrøm af investeringsaktivitet

Pengestrømme fra investeringsaktivitet omfatter betaling i forbindelse med køb og salg af immaterielle, materielle og finansielle anlægsaktiver.

Pengestrøm fra finansieringsaktivitet

Pengestrømme fra finansieringsaktivitet omfatter ændringer i størrelse eller sammensætning af virksomhedens selskabskapital og omkostninger forbundet hermed, optagelse af lån, afdrag på rentebærende gæld samt betaling af udbytte til selskabsdeltagere.

Likvider

Likvider omfatter likvide beholdninger samt kortfristede værdipapirer, som uden hindring kan omsættes til likvide beholdninger, og hvorpå der kun er ubetydelige risici for værdiændringer.

Segmentoplysninger

Der gives oplysninger på forretningssegmenter. Segmentoplysningerne følger virksomhedens regnskabspraksis, risici og interne økonomistyring.

2. Nettoomsætning

	2019	2018
Opkrævet pant	1.772,1	1.695,4
Opkrævede driftsgebyrer for engangsemballage	203,2	229,6
Opkrævede driftsgebyrer for genpåfyldelig emballage	8,7	9,4
Salg af genanvendelige materialer	165,5	145,7
Øvrige indtægter	12,1	7,0
Nettoomsætning i alt	2.161,6	2.087,1
Betalte og hensatte omkostninger til pant vedrørende engangsemballage	-1.585,5	-1.537,4
Samlet indtægt til drift af pant- og retursystemet	576,1	549,7
Omsætning, eksklusiv pant	389,4	391,7
Indtægtsført pant	186,7	158,0
Samlet indtægt til drift af pant- og retursystemet	576,1	549,7

3. Personaleomkostninger

	2019	2018
Lønninger og vederlag	-200,3	-190,2
Pensioner	-17,3	-16,7
Andre omkostninger til social sikring	-3,6	-3,9
I alt	-221,2	-210,8
Gennemsnitligt antal medarbejdere	465	466

I personaleomkostninger indgår løn, pension og andet vederlag til direktionen samt honorarer til bestyrelsen med i alt 4,0 mio.kr. (2018 4,0 mio.kr.)

4. Af- og nedskrivninger

	2019	2018
Immaterielle og materielle anlægsaktiver, jf. note 9 og 10	-86,0	-93,1
Gevinst ved salg af aktiver	0,0	0,0
Tab ved afvikling af aktiver	-0,6	-0,1
Nedskrivning af aktiver	-11,7	-3,6
I alt	-98,3	-96,8

5. Andre driftsomkostninger

	2019	2018
Håndteringsgodtgørelse	-30,4	-30,9
Øvrige driftsomkostninger	-188,8	-182,7
I alt	-219,2	-213,6

6. Honorar til generalforsamlingsvalgt revisor

	2019	2018
Revision af årsrapport	-0,4	-0,4
Andre ydelser, herunder lovbestemte ydelser	-0,2	-0,6
I alt	-0,6	-1,0

7. Finansielle poster

	2019	2018
Finansielle indtægter:		
Renteindtægter	5,6	0,3
Værdiregulering af råvareswaps	0,0	20,0
I alt	5,6	20,3
Finansielle omkostninger:		
Renteomkostninger	-4,9	-6,6
Værdiregulering af råvareswaps	-10,0	0,0
I alt	-14,9	-6,6

8. Skat

	2019	2018
Skat af årets resultat		
Årets aktuelle skat	0,0	0,0
Årets regulering af udskudt skat	0,0	0,3
Regulering skat tidligere år	0,0	-0,7
	0,0	-0,4
Specificeres således:		
Skat af årets resultat	0,0	0,0
Skat af egenkapitalbevægelser	0,0	0,0
	0,0	0,0
Skyldig selskabsskat		
Skyldig selskabsskat 1. januar	0,0	1,3
Årets aktuelle skat	0,0	0,0
Regulering skat tidligere år	0,0	-0,7
Betalt selskabsskat	0,0	-0,6
Skyldig selskabsskat 31. december	0,0	0,0
Udskudt skat vedrører:		
Immaterielle anlægsaktiver	2,8	2,7
Materielle anlægsaktiver inkl. finansiel leasing heraf	7,0	7,3
Hensatte forpligtelser	-2,9	-1,2
Skattemæssige underskud	-6,6	-8,5
Udskudt skat 31. december	0,3	0,3

9. Immaterielle anlægsaktiver

	Soft- ware	Indret- ning af lejede lokaler	I alt
Anskaffelsessum 1. januar 2019	102,0	19,7	121,7
Overførsel	4,8	1,3	6,1
Tilgang	0,0	0,6	0,6
Afgang	0,0	0,0	0,0
Anskaffelsessum 31. december 2019	106,8	21,6	128,4
Af- og nedskrivninger 1. januar 2019	-81,7	-19,1	-100,8
Afskrivninger på afviklede aktiver	0,0	0,0	0,0
Årets afskrivninger	-11,2	-0,4	-11,6
Årets nedskrivninger	0,0	0,0	0,0
Af- og nedskrivninger 31. december 2019	-92,9	-19,5	-112,4
Regnskabsmæssig værdi 31. december 2019	13,9	2,1	16,0

10. Materielle anlægsaktiver

	Grunde og bygninger	Drifts- materiel og inventar	Materielle anlægs- aktiver under udførelse	I alt
Anskaffelsessum 1. januar 2019	139,1	652,1	39,1	830,3
Overførsel	-1,2	5,6	-10,5	-6,1
Tilgang	34,6	40,8	178,2	253,6
Afgang	0,0	-23,3	0,0	-23,3
Anskaffelsessum 31. december 2019	172,5	675,2	206,8	1.054,5
Af- og nedskrivninger 1. januar 2019	-67,4	-469,7	0,0	-537,1
Afskrivninger på afviklede aktiver	0,0	20,5	0,0	20,5
Årets afskrivninger	-3,6	-70,8	0,0	-74,4
Årets nedskrivninger	0,0	-5,0	-6,7	-11,7
Af- og nedskrivninger 31. december 2019	-71,0	-525,0	-6,7	-602,8
Regnskabsmæssig værdi 31. de- cember 2019	101,5	150,2	200,1	451,8
Regnskabsmæssig værdi af finan- sielt leasede aktiver 31. december 2019	99,3	92,4	144,9	336,6

11. Finansielle anlægsaktiver

	Deposita
Anskaffelsessum 1. januar 2019	1,6
Tilgang	0,0
Afgang	-0,2
Regnskabsmæssig værdi 31. december 2019	1,4

12. Periodeafgrænsningsposter

Periodeafgrænsningsposter udgøres primært af forudbetalte omkostninger vedrørende forsikringspræmier, husleje og leasingydelse.

13. Egenkapital

	2019	2018
Egenkapital 1. januar	10,1	10,1
Årets resultat efter aktivering/passivering af gebyrområderesultater	0,1	0,1
Udloddet udbytte	-0,1	-0,1
Egenkapital ultimo	10,1	10,1
Egenkapitalen specificeres således:		
Aktiekapital 1. januar	10,0	10,0
Aktiekapital 31. december	10,0	10,0
Foreslået udbytte 1. januar	0,1	0,1
Udloddet udbytte	-0,1	-0,1
Foreslået udbytte	0,1	0,1
Egenkapital 31. december	10,1	10,1

Selskabskapitalen består af 10.000 aktier a 1.000 kr. Alle aktier har samme stemmerettigheder. Aktiekapitalen har været uændret de seneste 5 år.

14. Hensatte forpligtelser

	2019	2018
Hensatte forpligtelser 1. januar	282,3	240,7
Anvendt i året	-276,7	-235,4
Hensat for året	310,6	277,0
Hensatte forpligtelser 31. december	316,2	282,3
Forfaldstidspunkterne for hensatte forpligtelser forventes at blive:		
0-1 år	309,5	276,7
1-5 år	6,7	5,6
I alt	316,2	282,3

15. Gæld til kreditinstitutter

	2019	2018
Gældsforpligtelserne er indregnet således i balancen:		
Langfristet leasinggæld	252,2	65,2
Kortfristet leasinggæld	31,5	26,6
I alt	283,7	91,8
Dagsværdi	283,7	91,8
Nominel værdi	283,7	91,8

16. Anden gæld

	2019	2018
Skyldige feriepenge mv.	34,2	32,4
Øvrige	1,9	1,9
I alt	35,4	34,3

17. Afledte finansielle instrumenter

Bestyrelsen fastsætter rammerne for indgåelse af kontrakter om afledte finansielle instrumenter.

Virksomheden indgår alene kontrakter med det formål at afdække kursrisikoen på fremtidigt salg af aluminium. Ved udgangen af 2019 er der sikret fremtidigt salg af aluminium for budget 2020, svarende til 8.375 ton. Dagsværdien af disse terminkontrakter udgør netto pr. 31.12.2019 -0,8 mio.kr. Reguleringen til dagsværdi indgår i resultatopgørelsen og i balancen under henholdsvis andre tilgodehavender og anden gæld. Der indgås kun terminkontrakter med modparter, som har en god kreditrating fra et anerkendt kreditratingbureau.

18. Leje-, leasing- og øvrige forpligtelser

	2019	2018
Leje- og leasingforpligtelser forfalder inden for 1 år	3,2	4,6
Leje- og leasingforpligtelser forfalder inden for 1-5 år	1,7	2,0
Betalingsforpligtelse til staten forfalder inden for 1 år	0,0	32,2
I alt	4,9	38,8

I medfør af ændring i miljøbeskyttelsesloven i 2013 skal Dansk Retursystem i årene 2015 til 2019 årligt betale en del af indtægtsført pant til statskassen.

Dansk Retursystems betalingsforpligtelse er opgjort til halvdelen af den samlede betalingsforpligtelse, jf. miljøbeskyttelsesloven og finansloven for 2019. Betalingen til staten i 2019 er ligeledes fastsat til at udgøre halvdelen af det angivne beløb.

Forpligtelsen vedrørende betaling til staten er opgjort til 0 mio. kr. ved udgangen af 2019.

Selskabet har indgået kontrakter om køb af fast ejendom og maskiner til en ny fabrik, der opføres i 2019/20. Der er indgået leasingaftaler til finansiering af disse indkøb.

19. Nærtstående parter

Nærtstående parter omfatter aktionærer, bestyrelsesmedlemmer og de virksomheder, som bestyrelsesmedlemmerne repræsenterer, samt direktionen. Dansk Retursystems nærtstående parter omfatter følgende:


Dansk Retursystem Holding A/S besidder majoriteten af selskabskapitalen. Dansk Retursystem Holding A/S' indflydelse på virksomheden er begrænset som følge af offentlig regulering.

Transaktioner

Dansk Retursystem A/S sælger ydelser til aktionærer. Ydelser prissættes i overensstemmelse med offentligt fastsatte regler. Prissætningen godkendes af Miljø- og Fødevareministeriet.

20. Forslag til resultatdisponering

	2019	2018
Forslag til resultatdisponering		
Udbytte	0,1	0,1
Resultatdisponering 31. december	0,1	0,1



Det helt særlige ved det danske pantsystem og ved den cirkulære forretningsmodel er, at vi ved præcist, hvad vi modtager, håndterer og sælger. Derfor kan materialerne bruges til drikke- og fødevareremballager igen og igen og igen.

Selskabsoplysninger

Dansk Retursystem A/S
Baldersbuen 1
2640 Hedehusene

Telefon 43 32 32 32
Hjemmeside www.danskretursystem.dk
E-mail info@danskretursystem.dk
CVR-nr. 25 49 61 40
Stiftet 30. juni 2000
Hjemsted Hedehusene
Regnskabsår 1. januar – 31. december