

Årsrapport 2015

Det hele værd



Det hele værd

Det er mange gange dyrere at producere en ny emballage af nye råvarer end at fremstille en ved at genanvende en gammel. Men værdien af genanvendelse kan ikke kun gøres op i penge. For ud over, at vi sparer energi, undgår vi også at bruge dyrebare ressourcer.

Men det slutter ikke her.

Når vi genanvender, udleder vi mindre spildevand og mindre CO2, end når vi producerer noget nyt.

Summen af Dansk Retursystems indsats er større end de enkelte dele.

For retursystemet handler om mere end energi, mere end ressourcer, mere end klima. Det handler om hele værdikæden i et globalt og lokalt perspektiv. Det danske pantsystem er cirkulær økonomi i fineste form.



Indhold

Ledelsesberetning

Til interessenterne	4
Kort om Dansk Retursystem	5
Resultaterne for 2015	12
• Femårsoversigt	13
• Resultater 2015	14
• Forventninger og risici 2016	20
Strategi 2020	23
• Nye måder at returnere på	26
• Kunder og forbrugere	29
• Effektivitet i højsædet	30
• Miljøet er bærende	32
• CSR: på vej mod certificering	33
• Virksomhedens fundament	38
Bestyrelsen og ledelsen	41

Regnskab

Ledelsespåtegning	44
Den uafhængige revisors erklæringer	45
Resultatopgørelse	47
Aktiver og passiver	48
Pengestrømo­pgørelse	49
Egenkapitalopgørelse	49
Noter	50

Til interessenterne

9 ud af 10 flasker og dåser med pant kommer retur. Det er den højeste returprocent i selskabets 15-årige historie. Vi ser en stigning på 1 procentpoint og lander solidt på 90, så vi kommer ud af 2015 med 1,1 milliard afleverede engangsflasker og dåser. Det viser, at danskerne mere end nogensinde bakker op om systemet. Det resultat er vi meget tilfredse med.

Samtidig ser vi også en stigning på 5 procent i mængden af drikkevarer, der sælges i engangsemballager med pant.

Med en så stor volumen af materialer, der skal indsamles og sendes til genanvendelse, hilser vi EU-kommissionens nye plan om cirkulær økonomi velkommen. Det er et væsentligt skridt i den rigtige retning, men vi savner dog et stærkere fokus på kvaliteten i genanvendelsen. Her kan Danmark gå foran. Kvaliteten er afgørende for, at produkterne kan sendes tilbage i samme kategori igen, fordi vi derved forvalter naturens ressourcer på den bedst tænkelige måde. Vi har i Dansk Retursystem mange års erfaring med cirkulær økonomi og bidrager derfor gerne til udviklingen af planen fra EU-Kommissionen.

Strategi 2020: Vi kan blive endnu bedre sammen

Vi vil gerne løfte Dansk Retursystem til næste niveau. For en virksomhed baseret på cirkulær økonomi er netop samspillet mellem aktørerne fundamentalt. Det

gælder også på de interne linjer. Derfor har vi i 2015 lanceret en ny strategi: Vi kan blive *endnu* bedre sammen. Interessenterne har været inddraget i analysen, og medarbejderne har været involveret i planen. Strategien afspejler balancen mellem forbruger- og kundetilfredshed, effektivitet og miljø; de elementer, som er allervigtigst for vores kerneydelse.

Pant på grænsehandlen

2015 var også et år, hvor pant på flasker og dåser i den tyske grænsehandel var på dagsordenen. Vi foretog en 360-graders undersøgelse blandt andet af forventede markedsreaktioner, af investeringsbehovet og af de juridiske forhold. Undersøgelsen blev lavet sammen med bryggerierne og handlen. Arbejdet satte naturligt sine spor i organisationen. Miljøstyrelsen har modtaget rapporterne, der sammen med den seneste udvikling inddrages i serviceeftersynet af den aftale, der blev indgået i maj.

Kort om 2016 forventninger

I 2016 afslutter vi testen og evaluerer konceptet med pantstationer og de nye pantsække, som vi har udviklet. Det bliver et år, hvor vi tager næste skridt for at komme endnu tættere på forbrugere og kunder, og den udvikling glæder vi os til at fortsætte.

Lars Krejberg Petersen, administrerende direktør



”9 ud af 10 flasker og dåser med pant kommer retur. Det er den højeste returprocent i selskabets 15-årige historie.”

Om Dansk Retursystem

Dansk Retursystem er en non-profit miljøvirksomhed. Vi driver det danske pantsystem, som hører til blandt verdens bedste. Hvert år afleverer danskerne over 1,1 milliard engangsflasker og dåser. Det svarer til godt 3 millioner om dagen, som vi sørger for bliver genanvendt.

Vi er førende, når det gælder genanvendelse af materialer i høj kvalitet. Vi sikrer, at materialerne kan bruges igen og igen til gavn for miljøet og jordens ressourcer.

Vi er cirka 480 ansatte. Vi henter og sorterer gratis engangsflasker og dåser fra omkring 15.000 steder i landet - og sender dem videre til genanvendelse. Vores omsætning er over 1,7 milliard kroner. Virksomheden er ejet af bryggerierne, reguleret af Miljøministeriet og handlen er repræsenteret i bestyrelsen.

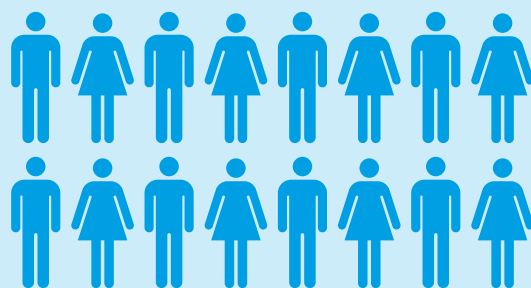
Dansk Retursystem har eneretten til at drive det danske pantsystem, og vores fornemmeste opgave er at få så meget emballage retur som muligt, og det gør vi bedst ved hele tiden at effektivisere systemet og gøre det så let som muligt at komme af med pantflasker og dåser, og det gælder både for erhverv og private.

Dansk Retursystem kort

1.791  kr.
mio. kroner omsætning



Returprocent: **9 ud af 10**
solgte engangsflasker eller
dåser kom retur



480 Medarbejdere



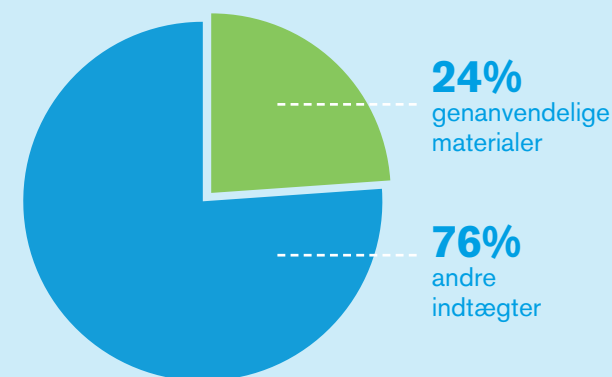
45.000 ton glas, plast og
aluminium sendt til genan-
vendelse



1,1 mia.

Flasker og dåser med
pant blev afleveret tilbage.
3,5 mio. om dagen.

Indtægter eksklusive pant



750

Producenter og importører

4.950 nye produkter
på markedet i 2015



23.500

Registrerede dåser
og flasker med pant

1.000

Kunder får hentet tomme
emballager hver dag



15.000

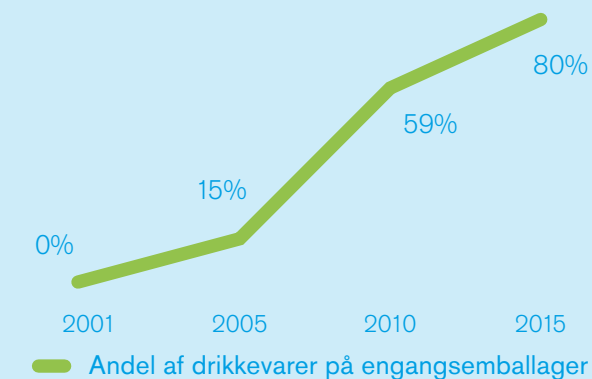
Butikker, kontorer og
restauranter er tilmeldt
systemet

3.000

Returautomater,
som vi er koblet
op med



Andel af markedet på
engangsemballage



Værdien af genanvendelse

Materialer kan genanvendes på mange måder, men der er strenge krav, hvis materialerne skal bruges til emballage til vores drikke- og fødevarer.

Materialer kan genanvendes på mange måder, men værdien er forskellig. Materialer kan nemlig aldrig bevæge sig op i pyramidens lag. Der er f.eks. strenge krav til de materialer, som skal bruges til drikke og fødevareremballager.

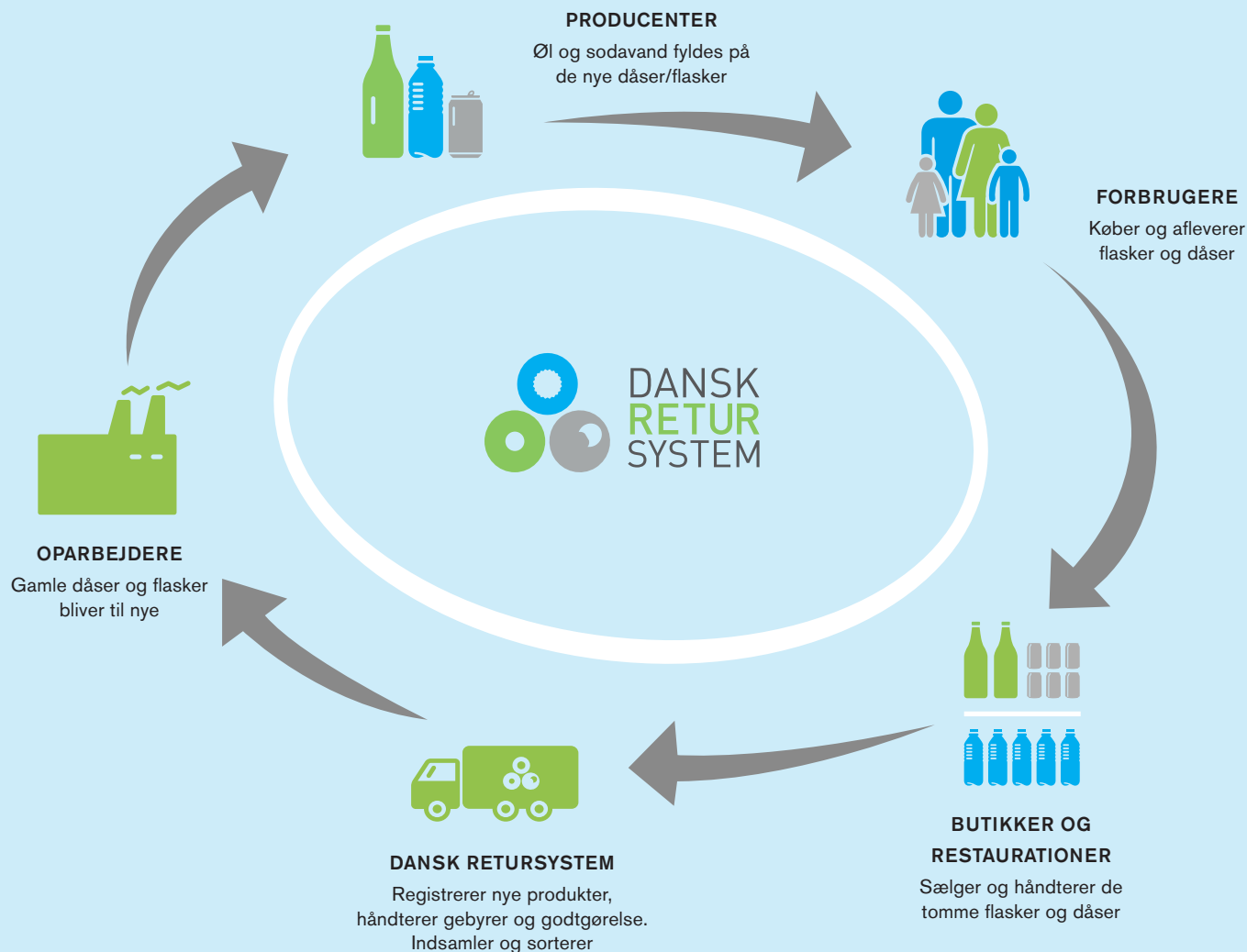
Det vil sige, at hvis en sodavandsdåse f.eks. er blevet smeltet om og blevet brugt til en cykel, så kan materialet ikke senere smeltes om igen og blive brugt til emballager til drikke- eller fødevarer. Men en dåse kan blive til en dåse igen og igen.

Derfor er den høje kvalitet i sorteringen af materialerne vigtig for forvaltningen af ressourcerne og jordens råstoffer. Dansk Retursystem arbejder med den højeste mulige kvalitet i genanvendelsen og kan dermed sikre, at næsten 10 ud af 10 dåser bliver brugt til drikke- eller fødevareremballager.



Emballagens livscyklus

Det danske pantsystem er en cirkulær forretningsmodel, som omfatter hele kæden fra emballageproducenter, bryggerier, forhandlere, forbrugere, transportører samt sorterings- og genanvendelsesanstalt. Sammen sikres et ressource-loop i højeste kvalitet. I 2015 blev der samlet set sendt knap 45.000 ton glas, plast og aluminium til genanvendelse. Det er 8 kilo per dansker.

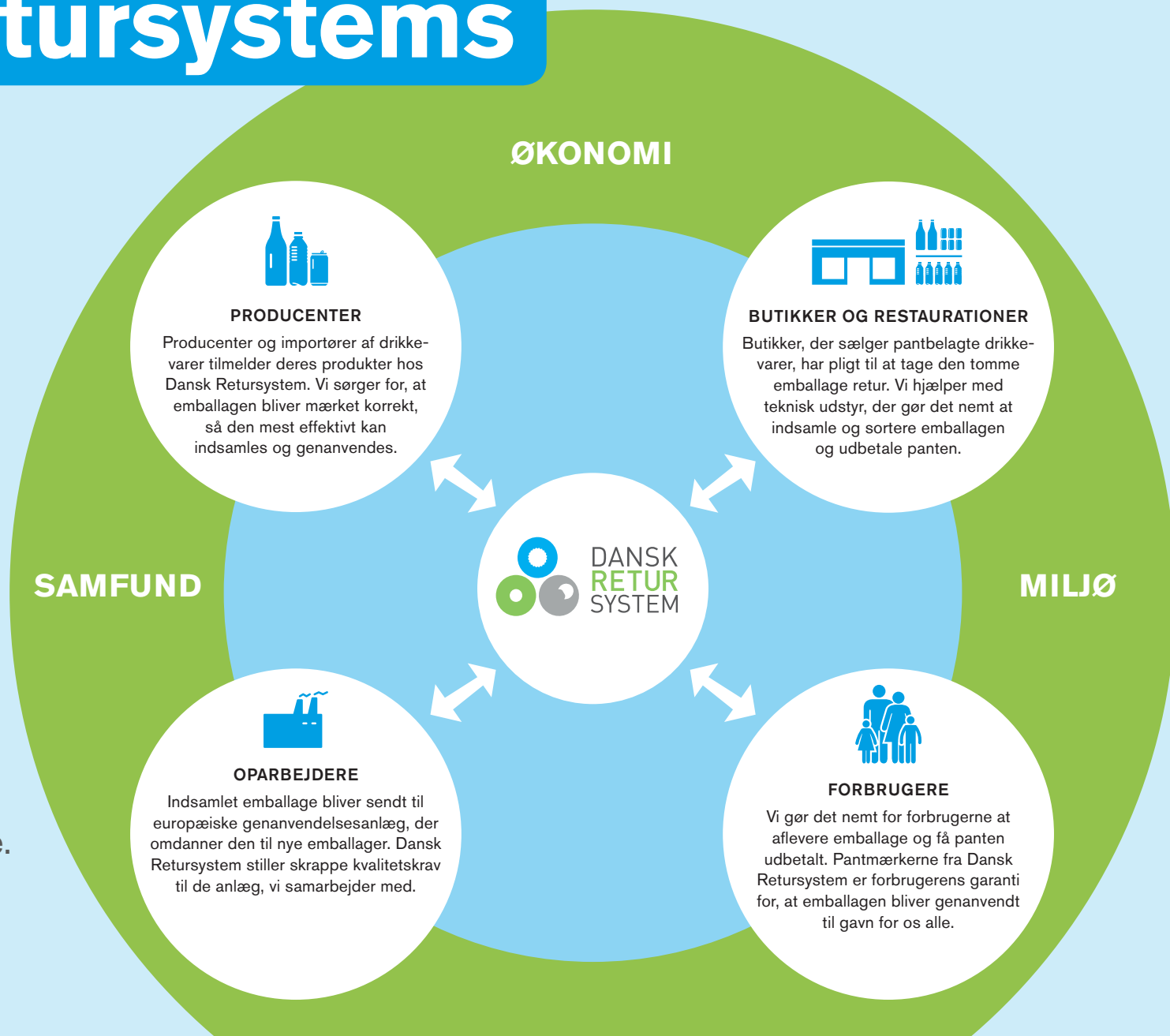


Dansk Retursystems

rolle

Gennem indsamling, sortering og genanvendelse af engangsemballager yder Dansk Retursystem en betydelig indsats for miljøet og løfter en vigtig opgave for samfundet.

Dansk Retursystem sikrer også tæt samarbejde og dialog mellem de forskellige aktører, der er en del af den danske pantmærkning, så vi i fællesskab kan sikre den højeste grad af genanvendelse.



Højdepunkter i 2015



Juni
Folkemøde



August
Lean i produktion



Oktober
Pantholder



Oktober
Pantstation nummer 8



August
Miljøvenlige biler



August
Medarbejderdag



Juli
Vindmøllestrøm

Resultater for 2015



Femårsoversigt af hoved- og nøgletal

mio.kr.	2015	2014	2013	2012	2011
Nettoomsætning	1.791,0	1.741,9	1.561,0	1.438,3	1.441,0
Resultat af primær drift	38,3	47,1	20,6	34,3	30,8
Resultat før skat og overførsel til gebyrområder	0,1	0,2	0,8	2,4	27,8
Overførsel til gebyrområderesultater	0,0	0,0	-0,6	-2,0	-26,0
Resultat før skat	0,1	0,2	0,2	0,4	1,8
Skat af årets resultat	0,0	0,0	0,0	-0,2	-1,5
Årets resultat	0,1	0,2	0,2	0,2	0,3
Anlægsaktiver	400,4	408,9	459,2	451,6	434,8
Resultat af gebyrområder med aktiverede resultater	0,0	0,0	0,0	0,9	2,6
Omsætningsaktiver eksklusiv aktiverede resultater	315,3	374,3	358,0	349,9	348,0
Aktiver i alt	715,6	783,2	817,2	802,4	785,4
Selskabskapital	10,0	10,0	10,0	10,0	10,0
Egenkapital	10,1	10,2	10,2	10,2	10,3
Hensatte forpligtelser	201,1	166,5	141,2	112,4	115,6
Langfristede gældsforpligtelser	125,9	149,3	250,6	327,8	353,8
Resultat af gebyrområder med passiverede resultater	0,0	0,0	0,0	0,3	0,0
Kortfristede gældsforpligtelser eksklusiv passiverede resultater	378,6	457,2	415,2	351,7	305,7
Passiver i alt	715,7	783,2	817,2	802,4	785,4
Pengestrøm fra driften	199,8	143,6	83,2	128,7	76,5
Pengestrøm til investering, netto	-93,5	-49,2	-89,7	-92,4	-52,3
Heraf til investering i materielle anlægsaktiver	-96,4	-54,5	-92,7	-93,8	-52,5
Pengestrøm fra finansieringsaktivitet	-106,3	-94,4	6,5	-40,0	-29,5
Pengestrøm i alt	0,0	0,0	0,0	-3,7	-5,3
Udnyttede trækningmuligheder	0,0	0,0	0,0	54,1	22,9
Gennemsnitligt antal ansatte	483	487	415	311	303
Udbetalt håndteringsgodtgørelse til dagligvarebutikker	25,8	26,3	26,7	31,9	33,7

Resultater 2015

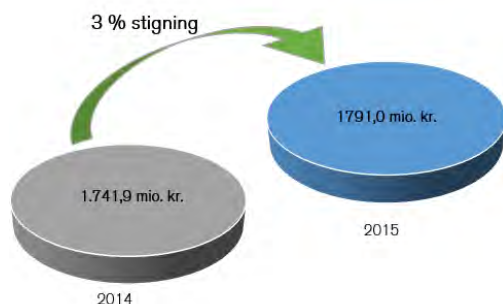
Årets resultat

Dansk Retursystems aktiviteter vedrørende indsamling af engangsemballager steg i 2015 i forhold til 2014, både på grund af stigende salgsmængder af engangsemballager og en forbedret returprocent. Returnængderne steg med ca. 6 %.

Nettoomsætningen er steget med 3 % i forhold til 2014. Opkrævet pant er steget med 37,6 mio. kr., og opkrævede driftsgebyrer for engangsemballage er steget med 5,9 mio. kr., mens driftsgebyrer for genpåfyldelig emballage er faldet med 1,5 mio. kr.

Stigningen i nettoomsætningen på 3 % er mindre end stigningen i antal solgte enheder på 5 %. Det skyldes ændringer i emballagetyper, der går mod dåser, som har laveste gebyr og pantsats.

Omsætningen



Salget af genanvendeligt materiale er i året realiseret med 121,6 mio. kr. mod 114,8 mio. kr. i 2014.

I 2015 blev der udbetalt 25,8 mio. kr. i håndteringsgodtgørelse til dagligvarebutikker. Omkostningen til håndteringsgodtgørelse er, trods større aktivitet, faldet med 0,5 mio. kr. i forhold til 2014. Årsagen hertil skyldes blandt andet, at der er foretaget yderligere investeringer i teknisk udstyr i butikkerne.

Samlet set resulterede det i et overskud på 0,1 mio. kr. efter særlige poster på 33,8 mio. kr. men før aktivisering og passivering af gebyrområde resultater og skat.

Særlige poster omfattede i 2015 følgende:

Konsolidering

Posten omfatter årets omkostning til styrkelse af den pulje til sikring af pant- og retursystemet, som Dansk Retursystem jf. pantbekendtgørelsen skal opretholde. Det bemærkes, at tab på debitorer igen har været meget lavt, hvilket især skyldes kravet om garantistillelse til nye udbydere, der ønsker at være på primærmærkning.

Nedskrivning af IP-saldo: Nedskrivning af IP-saldo vedrører årets nedskrivning af omkostninger, der dækkes af indtægtsført pant. Regnskabsposten er i 2015 nedskrevet med 14 mio. kr. Regnskabsposten udgør herefter 56,2 mio. kr.

Betaling til staten

I 2015 anvendes 13,3 mio. kr. af den samlede indtægtsførte pant til betaling til staten. Betalingen er den første af de betalinger, der skal ske i årene 2015-19, jf. Miljøbeskyttelseslovens § 9 C. Beløbet for 2015 er beregnet som 50 % af det i loven anførte, idet der ikke i 2015 er implementeret et dansk-tysk grænsepantsystem.

Årets resultat blev 0,1 mio. kr. og Dansk Retursystem betragter resultatet som tilfredsstillende, idet balancen mellem indtæger og udgifter er opnået, hvilket passer med, at virksomheden drives non-profit.

Betalingen til staten i 2015 svarer til 6 % af de opkrævede gebyrer fra udbydere eller ca. 1 øre pr. solgt engangsemballage.

Resultatet opnås som følge af stigende gebyrindtægter på grund af stigende salg i markedet og øgede effektivisering gennem fald i driftsomkostninger pr. indsamlede emballage. Det tilfredsstillende resultat er opnået, selvom væksten i returmængderne stiller øgede krav til virksomheden særligt i forhold til kapaciteten på fabrikkerne og i indsamlingen.

Afsat til udvikling af alternative indsamlingsspor

Der blev i 2014 afsat 14 mio. kr. til test og udvikling af pantstationskonceptet. I 2015 er der anvendt 8,9 mio.kr. af denne hensættelse, så der tilbagestår 5,1 mio. kr. i hensættelse. I 2015 er der yderligere afsat 5,0 mio.kr. til udvikling af alternative indsamlingsmåder i indre bymiljøer. Samlet henstår ultimo 2015 afsatte midler på 10,1 mio.kr. til udvikling af alternative indsamlingsspor.

Personaleomkostninger

Omkostninger til løn, pension og social sikring er steget med 4,3 mio. kr. i forhold til 2014, og antallet af medarbejdere er faldet med 4 fuldtidsansatte i gennemsnit. Faldet i antal medarbejdere skyldes løbende effektivisering. Stigningen i omkostninger skyldes, at det har været nødvendigt at ansætte medarbejdere med højere kvalifikationer.

Af- og nedskrivninger

Af- og nedskrivningerne er i 2015 på samme niveau som i 2014. Af- og nedskrivninger indeholder nedskrivning på bygninger på 33,2 mio. kr. som følge af manglende udvidelsesmuligheder.

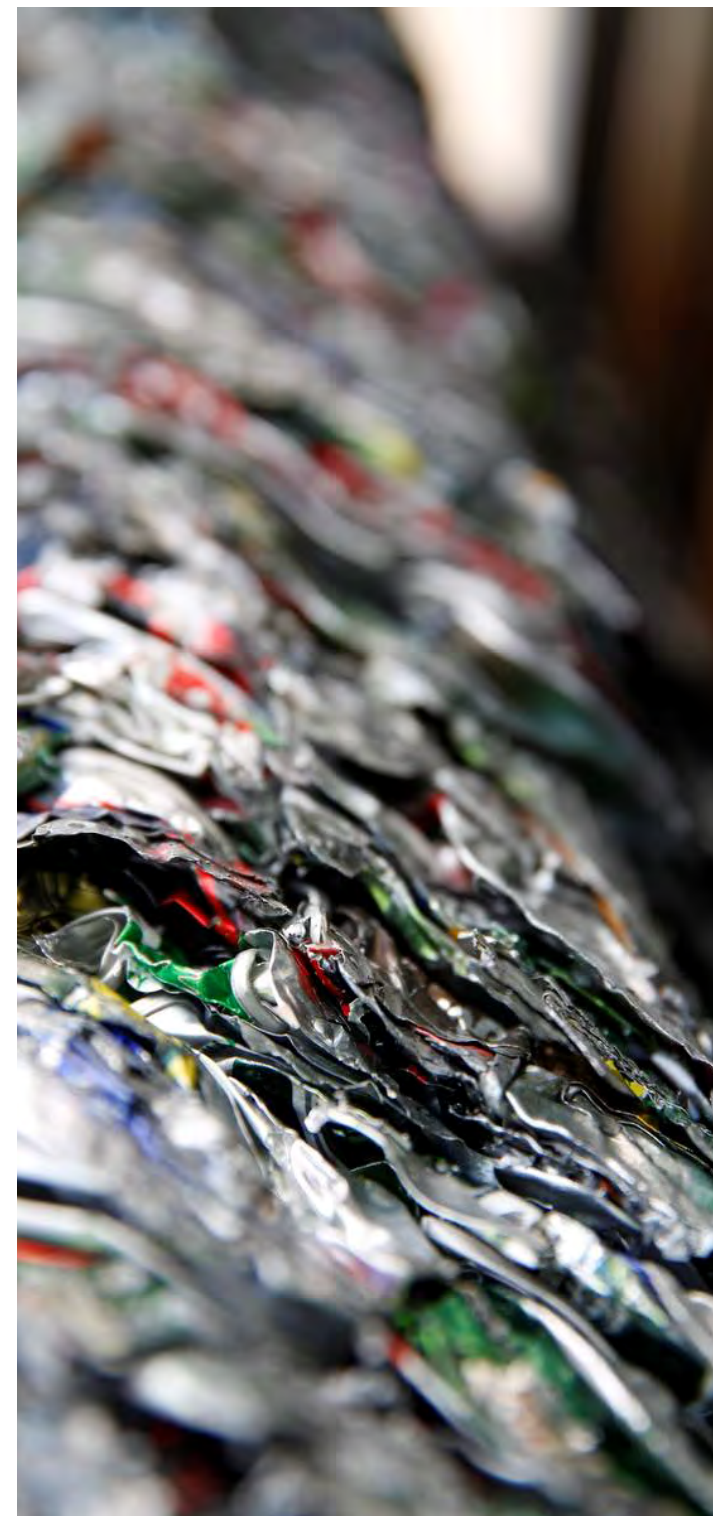
Finansielle indtægter og omkostninger

Dansk Retursystem indgår kontrakter med det formål at sikre prisen ved fremtidigt salg af aluminium. Disse aftaler er klassificeret som afledte finansielle instrumenter, og værdireguleringer indregnes løbende i resultatopgørelsen under finansielle poster.

Ultimo 2014 udgjorde værdien af kontrakterne en forpligtelse på 1,6 mio. kr.

Ultimo 2015 udgør værdien af kontrakterne et tilgodehavende på 2,7 mio. kr., som er indregnet under andre tilgodehavender.

Det er ikke muligt på samme måde at sikre prisen på plast, idet der ikke eksisterer et marked for den slags kontrakter.



Indtægter

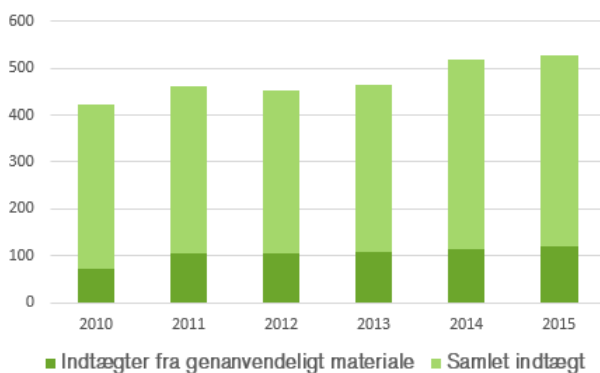
Dansk Retursystem drives som non-profit virksomhed, som det også fremgår af resultatet. Indtægterne til dækning af driften stammer overvejende fra tre områder, nemlig gebyrer, indtægt fra salg af genanvendelige materialer og indtægtsført pant.

Gebyrerne er i 2015 opkrævet med uændrede satser i forhold til 2014.

Målsætningen i strategi 2020 er at mindske andelen af indtægterne, som stammer fra gebyrer, gennem øget effektivitet. Der er yderligere fokus på at fastholde indtægtsniveauet fra salg af genanvendelige materialer via cirkulær økonomi.

Det er lykkedes at opnå en mindre stigning i indtægterne for genanvendelige materialer i 2015 i forhold til 2014, selvom priserne på råvarer har været faldende gennem året.

Genanvendeligt materiale i fht. samlet indtægt



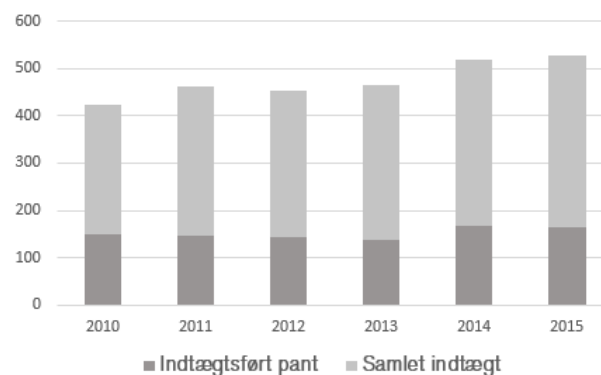
Indtægtsført pant

I henhold til reglerne i pantbekendtgørelsen kan Dansk Retursystem indtægtsføre pant, der er indbetalt til selskabet, og som ikke er indløst. Det sker kun, hvis indtægten er endeligt opgjort i overensstemmelse med god og forsigtig regnskabspraksis.

I 2015 indtægtsførtes i alt 147,9 mio. kr. vedrørende ikke-indløst pant. I 2014 blev der indtægtsført 166,2 mio. kr.

Indtægtsført pant gøres op på baggrund af den pant, selskabet opkræver og udbetaler, samt selskabets pantforpligtelser.

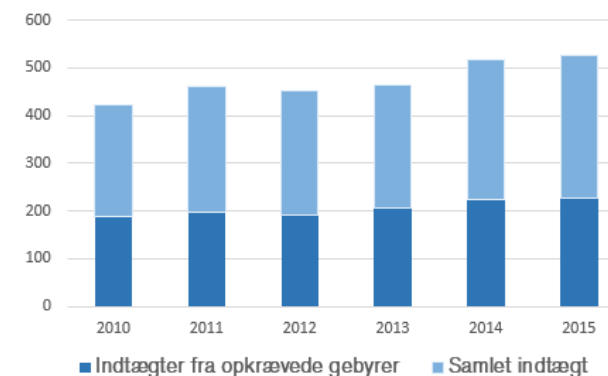
Indtægtsført pant i fht. samlet indtægt



Fordeling af indtægter 2015



Opkrævede gebyrer i fht. samlet indtægt



Resultatets sammensætning

Årets resultat udgør et overskud på 0,1 mio. kr. før skat og overførsel af resultater for gebyrområder. Dansk Retursystem skal i henhold til pantbekendtgørelsens regler kalkulere gebyrsatser på baggrund af de forventede omkostninger ved driften af det enkelte gebyrområde. Hver materialegruppe udgør et gebyrområde, for hvilket der udarbejdes en intern resultatopgørelse. Resultatet af et gebyrområde skal indregnes i efterfølgende års gebyrfastsættelse. Regnskabsmæssigt indebærer det, at resultater for gebyrområderne indregnes under henholdsvis aktiver og passiver i balancen.

Hensatte forpligtelser

Hensatte forpligtelser udgør i alt 201,1 mio. kr. Heraf udgør hensættelse til pantforpligtelse vedrørende engangsemballage 115,0 mio. kr. mod 90,0 mio. kr. i 2014.

Pantforpligtelsen er den mængde pantbelagt engangsemballage, som er salgsrapporteret, men som først indsamles og pantafregnes efter årsafslutningen. Til grundlag for vurderingen anvendes historiske og forventede returprocenter for både materiale- og pantkategorier, suppleret med stikprøveoptællinger i butiksektoren og internetundersøgelser til belysning af lager hos forbrugerne.

Stigningen i panthensættelsen skyldes primært væksten i salget af engangsemballage, som medfører større lagre i hele værdikæden. Skønnet over størrelsen af panthensættelsen er naturligt behæftet med usikkerhed.

Anlægsaktiver

Den regnskabsmæssige værdi af anlægsaktiverne er på niveau med 2014. Årets investeringer på 96,7 mio.

kr. omfatter primært udstyr til indsamling og pantstationer.

Tilgodehavender for opkrævet gebyr og pant

Tilgodehavender vedrørende opkrævede gebyrer og pant er faldet med 48,9 mio. kr. i forhold til 2014. Nedgangen skyldes indfasning af ændringer i pantbekendtgørelsen, hvor udbyderne fra 1. januar 2016 kun skal rapportere 12 gange om året mod tidligere 13 gange om året.

Leverandører af varer og tjenesteydelser

Leverandører af varer og tjenesteydelser er steget med 15,0 mio. kr. i forhold til sidste år, hvilket skyldes den øgede aktivitet i selskabet.

Finansielle forhold

Pengestrøm fra driften udgør 199,8 mio. kr. mod 143,6 mio. kr. sidste år. Pengestrøm til investering udgør 93,5 mio. kr.



Returprocenten

Den samlede returprocent for engangsemballager var i 2015 90 procent, hvilket er 1 procentpoints stigning i forhold til de seneste år. Stigningen i returprocenten skyldes en flerårig indsats og kan derfor ikke tilskrives et særligt forhold.

Dansk Retursystem vil også i de kommende år arbejde på en fortsat positiv udvikling af returprocenten. Returprocenten for de genpåfyldelige flasker blev i 2015 opgjort til 103 %. Opgørelsen skete på baggrund af de rapporterede salgs- og returmængder fra udbydere af pantbelagte genpåfyldelige flasker på det danske marked.

En returprocent for de genpåfyldelige flasker på over 100 % skyldes, at salget af drikkevarer i denne emballagetype udgør en faldende andel af markedet. Det betyder, at der kommer flere flasker retur, end der sælges.

Dansk Retursystem fortsætter som planlagt i strategi 2020 med at udvikle systemet og teknologien, så det er muligt at leve op til de fremtidige krav, der vil være til det danske pantsystem. På den baggrund er det Dansk Retursystems skøn, at den forventede vækst i de nærmeste år vil være til at håndtere med nødvendige tilpasninger af de eksisterende kapacitets- og driftsforudsætninger.

I ovenstående skøn er der ikke taget højde for virkningen af en eventuel indførelse af pant for danskere i den nordtyske grænsehandel. Dette vil kunne føre til stigende returmængder i det danske pantsystem.

Stigende andel af markedet i engangsemballager

Mængden af solgte engangsemballager udgør 80 % af den samlede mængde af pantede emballager, der rapporteres til Dansk Retursystem. Det er en stigning på 2 % i forhold til 2014.

Langt størstedelen af engangsemballagerne fordeler sig mellem plast og aluminium, mens engangsglasflasker kun udgør en lille del af det samlede volumen, målt i enheder. Mængden af indsamlet glas udgør fortsat den største andel af den samlede tonnage, der sendes til genanvendelse.

De 20 % genpåfyldelige flasker med pant er i dag næsten udelukkende glasflasker.

Med en stigning i returmængderne i 2015 på 6 %, passerede Dansk Retursystem for første gang 1,1 mia. indsamlede engangsemballager. Den største stigning i antal indsamlede engangsemballager ligger igen i år på dåser, men der har ligeledes været en stigning i plastemballager.

Stigningen sker primært som konsekvens af konverteringen fra genpåfyldelige flasker til engangsemballager. Genpåfyldelige emballager indsamles af bryggerierne, og engangsemballager indsamles af Dansk Retursystem.



Udvikling i markedet for engangsemballage samt returprocenten

Andel af markedet for engangsemballager er siden 2002 steget fra 0 % til 80 %.

Andel af markedet for genpåfyldelige emballager er siden 2002 faldet fra 100 % til 20 %.




Returprocenten er over godt ti år steget fra 80 til 90.






Konkurrenceudsættelse

Dansk Retursystem effektiviserer løbende driften af det danske pantsystem gennem konkurrenceudsættelse af større indkøbskategorier. Dette sker blandt andet gennem EU-udbud, som Dansk Retursystem er pålagt gennem pantbekendtgørelsen.

I 2015 gennemførte Dansk Retursystem 5 nye EU-udbud, fx indkøb af biler og forskellige typer lastbærere. Den samlede besparelse i forhold til tidligere indkøb var betydelig. Også indkøb, som ikke er udbudspligtige, konkurrenceudsættes gennem tilbudsrunder.

Forventninger 2015 – sådan gik det

 Ikke som forventet  Som forventet  Bedre end forventet

Salgsmængder:	Den realiserede stigning i salgsmængden på 5 % i forhold til 2014 er som forventet i forhold til budgettet.	
Returmængderne:	Stigningen på 6 % af indsamlet emballage er bedre end forventet. Det skyldes den stigende returprocent. Det er Dansk Retursystems mission at sikre, at flest mulige emballager med pant kommer retur og genanvendes.	
Priser på genanvendelige materialer:	Realiseret på budgetniveau blandt andet ved hjælp af finansiel risikoafdækning og langsigtede kontrakter.	
Energipriserne:	Energipriserne udviklede sig negativt i løbet af 2015, hvor forventningen var, at de ville fastholde lave niveau fra 2014. Selv om de lave energipriser influerede positivt på transportomkostningerne, er det samlede resultat negativt, idet priserne for salg af genanvendelige materialer er stærkt influeret af energipriserne.	
Renten:	Har været på det forventede og budgetterede niveau.	

Forventninger og risici 2016

Dansk Retursystem stilles over for en række risici, som er politisk, markedsmæssigt og økonomisk bestemt. Håndteringen af risici indgår i styring og ledelse af forretningen.

Forlængelse af eneretten

I 2016 skal der igen gennemføres en evaluering af Dansk Retursystem med henblik på at forlænge den nuværende eneretsperiode med tre år. Forlængelsen vil således løbe til udgangen af 2022. Den seneste evaluering blev gennemført i 2012. Længden af eneretten har betydning for selskabets mulighed for langtidsplanlægning herunder finansieringsmuligheder og vilkår.

Politisk aftale om pant på grænsehandel

I 2015 blev der indgået en politisk aftale mellem Danmark og Tyskland om at indføre dansk pant i grænsehandelen inden 2018. Under arbejdet med at udmønte aftalen er der afdækket forskellige implikationer, herunder særligt juridiske forhold, hvorfor aftalen blev sendt til servicetjek af miljøministeren i den nye regering. Dansk Retursystem følger udviklingen i forlø-

bet og står fortsat til rådighed om afklaring af konsekvenser ved implementering af forskellige løsninger. Virksomheden vil aktivt kunne medvirke til praktisk gennemførelse af en politisk løsning, når denne foreligger.

Dansk Retursystem er bekendt med, at der i marts 2016 blev indgivet en klage til EU-kommissionen over brugen af de såkaldte eksporterklæringer, der gør det muligt at sælge dåser uden pant ved den dansk-tyske grænse. Udfaldet af klagen kan få betydning for tidsplanen for pant på grænsehandlen.

Svindel

Pantsystemet rummer en risiko for svindel med falske emballager eller pantetiketter. Dansk Retursystem fører løbende tilsyn med området sammen med en række myndigheder. Selskabet har omfattende beredskabsplaner. Det er hidtil lykkedes Dansk Retursystem at bremse forskellige former for svindel uden væsentlige tab. Grundlæggende justeres indsatsen i forhold til den økonomiske risiko.

Betaling til staten

Dansk Retursystem skal fortsat arbejde målrettet for at opfylde den stigende betalingsforpligtelse over for staten. I 2016 udgør betalingen til staten 19,1 mio. kr. Dette har naturligvis stor betydning for virksomhedens planlægning og overvejelse om yderligere effektivisering.

Håndteringsgodtgørelse

Dansk Retursystem skal i 2016 gennemføre tidsstudier i en række normbutikker med henblik på at kunne indstille nye satser for håndteringsgodtgørelser til Miljøstyrelsen. Satsen skal træde kraft fra 1. januar 2017, gældende frem til udgangen af 2020.

Renten

Det nuværende renteniveau forventes at fortsætte i den kommende periode.

Rapporterede salgsmængder

Det er forventningen, at de rapporterede salgsmængder fortsat vil stige og dermed have en positiv virkning

på virksomhedens økonomi i form af stordriftsfordele. Det er forventningen, at væksten i salgsmængderne for engangsemballage vil være moderat, som det har været tilfældet i 2015. Den hidtidige stigning i mængderne har betydet et pres på de centrale produktionsfaciliteter. Hvis stigningen bliver større end forventet, vil kapaciteten i produktionsfaciliteterne være yderligere udfordret.

Returmængderne

Det er forventningen, at returmængderne vil stige i takt med salget, hvilket vil kræve yderligere udbygning af kapaciteten til at indsamle og håndtere emballager. Der

arbejdes ligeledes i strategi 2020 fortsat på at øge returprocenten, så vi kan nå op på 91 % senest i 2020.

Priser på genanvendelige materialer

Som følge af de lave råvarepriser især på olie er det forventningen, at der på samme måde som i 2015 vil være et pres på priserne for de genanvendelige materialer. Da olie er den væsentligste råvare til at lave plast, er især dette genanvendelige materiale kraftigt konkurrenceudsat fra nye råvarer.

Det er ikke muligt at lave prissikring på genanvendeligt plast, hvorfor der er indgået mange længere salgskon-



trakter til afdækning af 2016. Det er således forventningen, at der er sket en rimelig afdækning af risikoen i forhold til året. En afgørende forudsætning for at kunne holde en høj pris og en stabil efterspørgsel for de genanvendelige plastflasker er, at kvaliteten ikke forurenes med spærrelag eller farves. Hvis materialerne forurenes, kan de ikke genanvendes til nye fødevareremballager. Der arbejdes derfor i 2016 med en ny gebyrstruktur, der kan tage højde for de forskellige kvaliteter af plast i engangsemballager.

Energipriserne

Det er forventningen, at energipriserne i 2016 også vil ligge på samme lave niveau som ved udgangen af 2015. Det giver en besparelse på driften i indsamlingen, men besparelsen opvejer ikke det fald, der er set i priserne på salg af genanvendeligt plast i 2015.

Strategi 2020

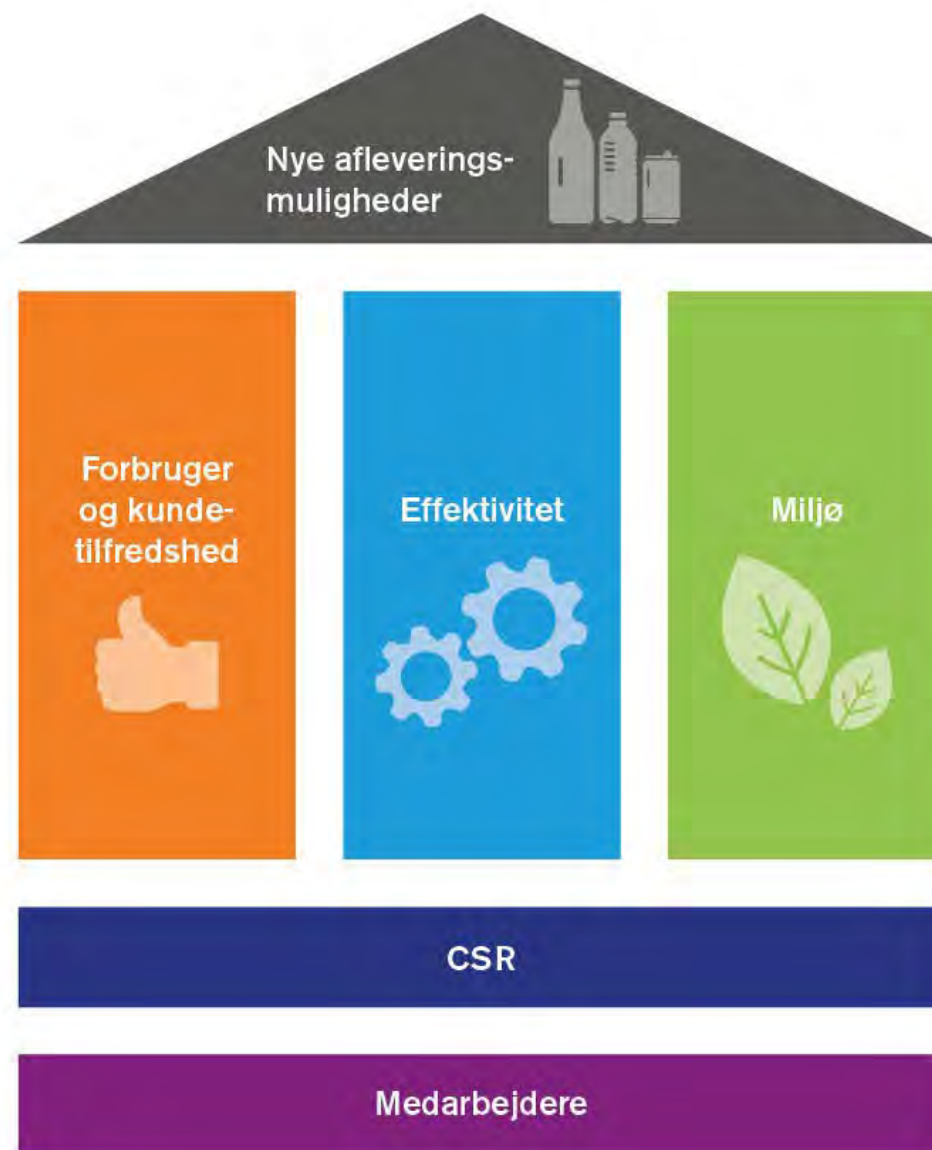


Strategiske fokusområder

I 2015 lancerede Dansk Retursystem som ventet en solid og fremtidssikrende strategi, som rækker frem til 2020. Strategien bygger på seks bærende elementer, der skal styrke virksomheden særligt i forhold til kunde- og forbrugertilfredshed, effektivisering samt miljøprofil.

Planen er baseret på grundige analyser og forankret i alle dele af organisationen. Medarbejderne har deltaget i processen, og de har været med til at udvikle de initiativer, som skal sikre, at planen føres ud i livet, og målene opnås.

Ved en stor housewarming blev strategien i sin helhed præsenteret for alle medarbejdere, og hver enkelt del af strategien blev gennemgået og diskuteret på tværs af virksomheden.



Nye måder at aflevere pant på

Det danske pantsystem skal konstant tilpasses udviklingen i markedet og imødekomme nye behov fra forbrugere og kunder. Mængden af engangsflasker og dåser har været stigende i en årrække, og alene af den grund er der behov for nytænkning. Det skal gerne til enhver tid og i enhver situation opleves som nemt og bekvemt at aflevere sin emballage og få sin pant. Samtidig skal nye afleveringsmuligheder bidrage til en fortsat effektivisering af indsamling.

Øget forbruger- og kundetilfredshed

Det danske pantsystem er et fælles samfundsansliggende med mange aktører. Men uden forbrugere, der afleverer deres flasker og dåser tilbage, og uden kunder, der tager imod dem, ville der ikke være noget pantsystem. Derfor arbejder Dansk Retursystem hver dag for, at forbrugerne kender værdien, og for at vores kunder får den perfekte oplevelse.

Påvirkninger af strategien

Større påvirkninger, som kan ændre markedet og dermed påvirke opgaven for Dansk Retursystem markant, vil medføre en tilpasning af strategien. Det gælder fx. udfaldet af Miljøministeriets serviceeftersyn af aftalen om pant på engangsflasker og dåser ved grænsehandlen i Tyskland.

Større effektivitet

Som non-profit virksomhed, der har eneretten til at drive det danske pantsystem, er det afgørende at virksomheden hver dag arbejder effektivt og optimalt til gavn for både producenter og importører, kunder, forbrugere, medarbejdere og miljøet. Arbejdet med at øge returprocenten stiller store krav til effektiviteten.

Fokus på miljø

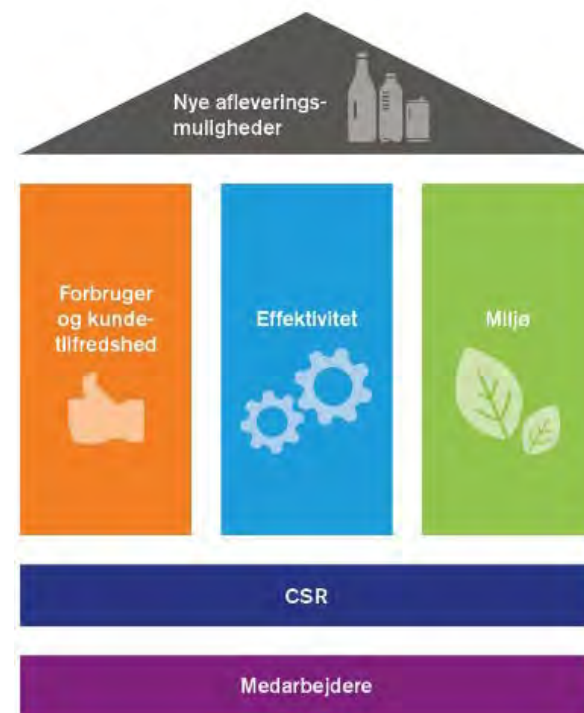
Som miljøvirksomhed og med 15 års erfaring med høj kvalitet i genanvendelse samt cirkulær økonomi har Dansk Retursystem store ambitioner i forhold til at sikre, at flest mulige flasker og dåser kommer retur og genanvendes på den bedste måde. Det er vigtigt for miljøet og naturen, for beholdningen af jordens ressourcer og for klimaet.

CSR på vej mod certificering

Som miljøvirksomhed, der leverer en samfundsrelevant opgave, er det naturligt også at sikre et højt mål for virksomhedens sociale ansvarlighed. Derfor arbejder Dansk Retursystem hen mod en CSR-certificering.

Medarbejderne er vores fundament

Medarbejdernes trivsel og udvikling er fundamentet for virksomhedens resultater nu og i fremtiden. Vi arbejder med mangfoldighed og engagement som vigtige parametre.



Nye måder at returnere på

Et af de overordnede mål i strategien for 2020 er at udvikle andre muligheder for at aflevere sine pantflasker og dåser på.

Mulighederne skal supplere flaskeautomaten i butikkerne, aflaste butikkerne samt gøre det lettere for mindre erhvervsdrivende at komme af med den tomme emballage. Det skal til enhver tid og gerne i enhver situation opleves som nemt og bekvemt at komme af med sine tomme dåser og flasker. Det vigtigste er, at andelen af returemballager, som kommer tilbage, øges til gavn for fremtidens miljø og beholdningen af jordens ressourcer.

12 pantstationer

Et af de største projekter er testen af 12 pantstationer fordelt geografisk i hele Danmark. Som annonceret i 2014 blev der i tillæg til de to, som allerede var i drift, åbnet 6 nye pantstationer i 2015. I marts 2016 har selskabet 12 pantstationer i drift. Med udgangen af 2016 evalueres konceptet blandt andet ud fra, om forbrugere benytter konceptet, om det er økonomisk rentabelt, og hvilke placeringer der betyder mest for brugen af pantstationerne. Evalueringen vil danne grundlag for en eventuel fremtidig udbygning af konceptet.



Fælles for placeringerne i pilotprojektet er, at de ligger på steder, hvor mange forbrugere færdes i forvejen fx. ved genbrugsstationer eller ved indkøbsfaciliteter. Pantstationerne er ubemandede.

EN TIL PANTSTATIONEN

rene pantflasker og dåser. Du kan købe i udlandet. Dem får du og spritflasker på Pantstationen.

å Pantstationen. Så overfører vi det i din pantsæk. Pantkort kan du

ÅBNINGSTID

Hverdage kl. 07

Lørdage, søndage

ET:

DET GØR VI:

EKKEN

entask med den med. Så står du af åbnes, for vi tæller op.

RT

et eller Pantkort på skærmen.

EN IND

kl. åbnes. Når du får lægges ind.

ERING

kl. kan du følge din et nummer, der står

PANTSÆKKE

er du færdig med penge, når for dine flasket og dåser.

HÅ

Før kan kl. G

der om. Hvad du er, hvordan du vores opstilling, Danmark.



BRUG DEN RIGTIGE SÆK

På denne pantstation kan du KUN bruge pantsække med QR-kode.

TRYK PÅ HJÆLP, hvis du har fyldt flasker og dåser i en forkeert sæk.



3 ud af 4 forbrugere kommer tilbage til pantstationen igen.

Den særlige pantsæk

Konceptet bygger på en særligt udviklet pantsæk. Pantsækken har en unik QR-kode, som tilknyttes et pantkort eller et Dankort, og forbinder dermed værdien til den pågældende forbruger. Netop den løsning er oplagt at videreudvikle og benytte i andre sammenhænge.

Pantholder gik verden rundt

I 2015 indgik Dansk Retursystem et samarbejde med Københavns Kommune samt frivillige og skabte KBH-pant. Projektet blev sat i gang lokalt af københavnere.

De københavnske borgere ville gøre det lettere at komme af med pantflaskerne i byens rum og samtidig gøre det mere værdigt for pantsamlere at samle flasker. På den baggrund blev pantholderen til offentlige skraldespande skabt. Løsningen ville samtidig være med til at sikre et renere bymiljø, og flere flasker og dåser ville komme retur og dermed sikre en garanti for genanvendelse til nye dåser og flasker.

Projektet fik stor bevågenhed både inden for og uden for landets grænser, og flere kommuner er nu i gang med lignende løsninger.

500 pantholdere i København

Efter en testperiode med pantholdere på Københavns skraldespande vurderede kommunen successen så stor, at der blev sat 500 pantholdere op

Giv din pant videre

I flere sammenhænge er tanken om, at panten kan gives videre udviklet yderligere. Det sker gennem samarbejde med organisationer og foreninger, der ønsker at

samle pant ind til fordel for velgørenhed. Disse nye tiltag kan være med til at øge returprocenten og samtidig styrke kendskabet til Dansk Retursystem og den samfundsgavnige opgave, som virksomheden driver. Nogle butikker har lignende tiltag med donationsknapper på flaskeautomaten.

Efter en succesfuld testperiode med pantholdere, er der sat 500 pantholdere op i København.



Kunder og forbrugere

En bærende søjle i strategihuset er at øge kunde- og forbrugertilfredsheden.

På baggrund af 2014-analyser var der mulighed for relativt hurtigt at sætte aktiviteter i gang allerede i 2015 som eksempelvis forbedret ruteplanlægning og faste afhentningsdage for større kunder.

Flere tiltag søsættes i de kommende år, og en af de første større aktiviteter er blandt andet en ny og forbedret digital kundeindgang. I 2016 begynder yderligere optimering af kundeoplevelsen.

Forbrugeranalyser i 2015 viste, at kendskabet til og accepten af retursystemet er højt, men ikke kendskabet til, hvem der står bag, hvilken betydning genanvendelse har for miljøet, og at Dansk Retursystem er førende i Danmark inden for cirkulær økonomi.

For at øge returprocenten skal kendskabet til Dansk Retursystem og kerneopgaven synliggøres stærkere. Derfor udviklede virksomheden en ny og mere tidssvarende visuel identitet, som også skal understøtte en mere kunde- og forbrugerrettet profil. Den visuelle identitet implementeres i 2016, hvor virksomheden også laver mere synlige markedsføringstiltag.



Effektivitet i højsædet

Med ansvaret for et af verdens bedste pantsystemer har Dansk Retursystem en naturlig forpligtelse til konstant at udvikle systemet til gavn for både kunder, forbrugere og miljøet. Det betyder også, at virksomheden konstant har fokus på at optimere. Derfor er effektivitet en bærende søjle i 2020-strategien.

På fabrikken i Hedehusene blev der i sommeren implementeret en ny tællelinje for glasflasker, og samtidig blev der indført LEAN i produktionen. Det kan måles i produktionseffektiviteten og medarbejdernes arbejdsglæde.

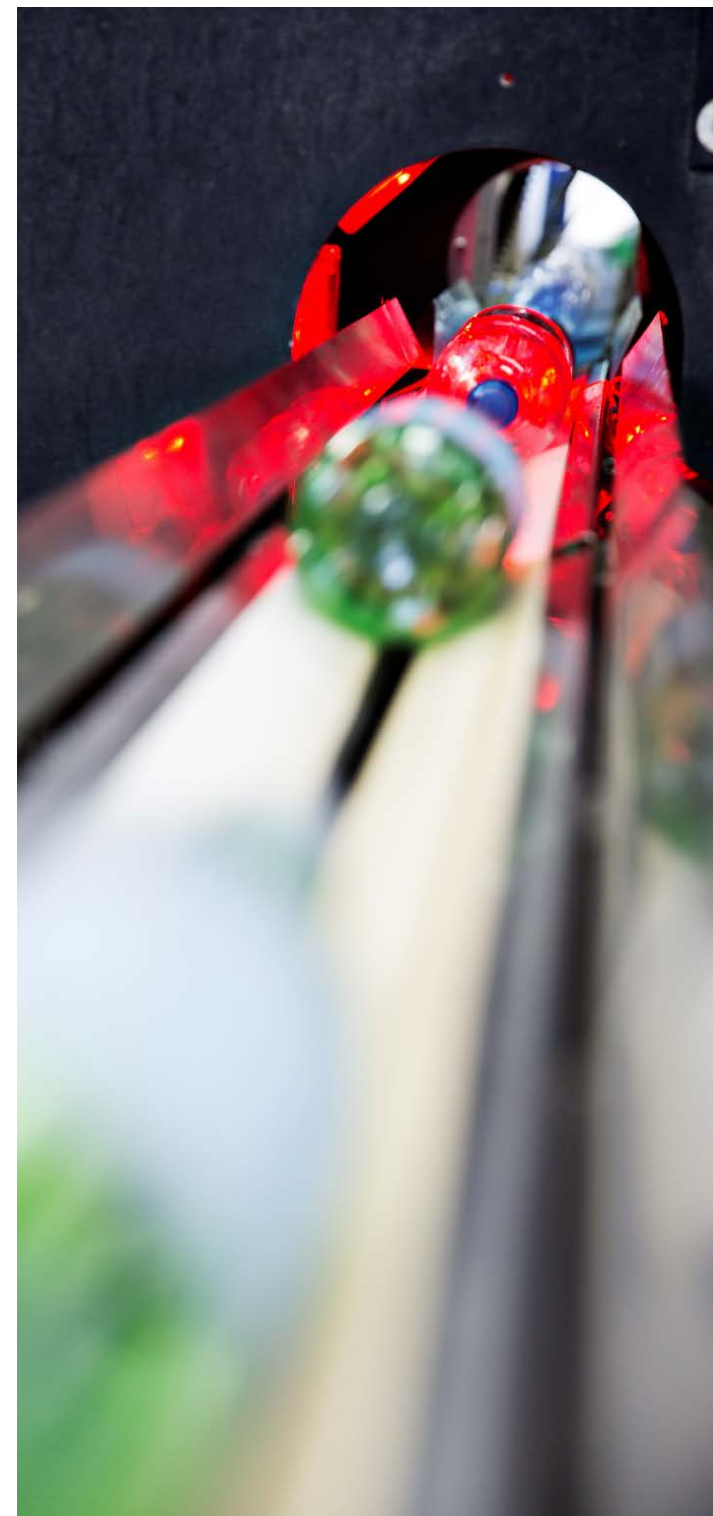
Udbud og konkurrenceudsættelse

Allerede i løbet af 2015 opnåede virksomheden markante resultater via store udbud og konkurrenceudsættelser. I 2016 implementeres desuden en ny model for systematisk konkurrenceudsættelse af indkøb under udbudsgrænsen.

Digitalisering gør det lettere

Dansk Retursystem har i løbet af 2015 gjort sig klar til at implementere en ny bekendtgørelse fra 1. januar 2016. Den påvirker primært udbydere og én af de vigtigste ændringer sker gennem enklere processer og digital salgsrapportering.

Den digitale løsning bliver allerede brugt af de fleste udbydere, når de tilmelder emballager eller køber pantetiketter. Fra 2016 skal udbydere også rapportere deres salg, og mængden de tager retur via en webløsning. Rapporteringen går direkte til et uafhængigt revisionselskab.



**Man bruger
95 % mindre
energi, når man
smelter en
brugt dåse om
til en ny frem
for at lave en
dåse af nye rå-
stoffer.**



Miljøet er bærende

Dansk Retursystem har 15 års erfaring med at sikre høj kvalitet i genanvendelse. Miljøet ligger højest på agendaen og er derfor naturligt ét af sørene i strategien.

Superliga-genanvendelse

Brugte dåser og flasker er fine råstoffer, som kan bruges til at fremstille nye dåser og flasker eller andre fødevareemballager.

Når brugte bliver til nye, bevares materialernes høje kvalitet, så de i princippet kan genanvendes igen og igen. Det er i tråd med principperne i cirkulær økonomi, som er et opgør med den lineære 'producer og smid væk' økonomi, hvor mange råstoffer går tabt.

Hver dag kommer der godt 3 mio. engangsflasker og dåser retur for at blive sorteret og klargjort til at sælge til anlæg med speciale i genanvendelse. Det er en god og ikke mindst fremtidssikret forvaltning af råstoffer. I 2015 blev cirka 45.000 ton materialer sendt til genanvendelse og brugt som råstoffer.

Fabrikkerne eller genanvendelsesanlæggene har et minimum tab af materiale, som betyder, at der stort set kan fremstilles en ny flaske eller dåse af en brugt.

Dansk Retursystem samarbejder med anlæggene om hele tiden at forfine processerne til gavn for miljøet.

Råstofferne bliver i jorden

Når råstoffer fra jorden forarbejdes til produkter, er det sjældent i forholdet 1:1. Der skal

- 4 kg af bjergarten bauxit til at fremstille 1 kg aluminium.
- 2 kg olie og sjældne mineraler til at fremstille 1 kg plast.
- 1,2 kg flodsand og grus til at fremstille 1 kg glas.

Når brugte dåser og flasker bliver til nye, spares der således en større mængde materialer end vægten af de enkelte emballager.



CSR: på vej mod en certificering

I en virksomhed, hvor kerneydelsen er en samfundsansvarlig miljøopgave, har Dansk Retursystem naturligt placeret CSR centralt og arbejder nu frem mod en certificering.

Dansk Retursystem har besluttet at blive certificeret efter DS49001. Det er den danske version af den internationale standard for samfundsmæssigt ansvar: ISO26000. Standarden fokuserer på syv områder:

- Organisationsledelse
- Menneskerettigheder
- Miljø
- Arbejdsforhold
- God forretningsskik
- Forbrugerforhold
- Lokal samfundsudvikling & involvering

I de kommende år er der fokus på systematiseret arbejde med CSR ud fra tre parametre: mennesker, miljø og økonomi. Arbejdet skal munde ud i certificering efter den danske standard DS49001 for samfundsmæssigt ansvar.

Certificeringen, der forventes at kunne opnås i 2017, kræver naturligvis forberedelse, og i 2015 arbejdede virksomheden blandt andet med at konkretisere standardens syv væsentlige og relevante områder. Arbejdet har senest resulteret i følgende:

- Miljøprofilen i firmabilspolitik
- Revision af Code of Conduct
- Standardbetingelser for indkøb

Arbejdet fortsætter i 2016.

Nye CSR-politikker på vej

I 2016 vil Dansk Retursystem revidere sin eksisterende CSR-politik fra 2011, ligesom der udarbejdes supplerende politikker inden for de mest relevante og væsentlige områder, herunder klima, miljø og arbejdsforhold. Desuden styrkes virksomhedens struktur for ledelsesdokumenter, og der planlægges uddannelse af interne auditører som led i forberedelse til certificeringen i 2017.

Forebyggelse af arbejdsulykker

Dansk Retursystem arbejder systematisk på at reducere antallet af arbejdsulykker. Her er forebyggelse et centralt element i virksomhedens strategi, som fra 2016 vil blive fulgt gennem KPI'er.

Virksomhedens ledelse

Virksomhedens mål om at få tre kvinder i bestyrelsen med udgangen af 2015 er opfyldt. Målet er nu at øge antallet af kvindelige bestyrelsesmedlemmer til fire inden udgangen af 2017. Ingen af kønnene er underrepræsenteret i den øvrige ledelse.

Betragtelig reduktion af CO2

I 2015 udarbejdede virksomheden en CO2 baseline med afsæt i data fra 2014 om forbrug af varme, el og energi til transport. Målet er i 2020 at reducere forbruget af CO2 betragteligt pr. indsamlet emballage.


For at opnå en reduktion af CO2 udledning, kræver det indsatser på alle områder og særligt inden for virksomhedens transportaktiviteter, som tegner sig for den største andel af belastningen.

Baselinen skal fungere som afsæt for kommende klimaregnskaber samt løbende opfølgning og prioriteringer.

Vi stiller krav til leverandørerne

Dansk Retursystem stiller miljø- og klimakrav til større indkøb og udbud. Blandt andet om materialevalg, energi og genanvendelighed.

I 2015 blev der indgået aftale om vask og leje af arbejdstøj med et svanemærket vaskeri. Netop Svanen og Blomsten er pejlemærker for virksomhedens indkøb. Derfor var virksomheden også i 2015 medlem af netværket 'Miljømærkede indkøb', og i den obligatoriske indkøbsrapportering kunne virksomheden demonstrere en fordobling af beløbet til svanemærkede produkter og ydelser sammenlignet med året før.



I 2020 skal forbruget af CO2 pr. indsamlet emballage reduceres betragteligt.

Et klart CO2 mål

Det sparer CO2 at smelte dåser og flasker om til nye – også selvom det kræver energi at indsamle, sortere og genanvende dem. Som miljøvirksomhed har Dansk Retursystem et klart mål om at minimere belastningen fra egen drift, så den samlede klimagevinst bliver størst mulig.

CO2 neutral strøm

1. juli 2015 indgik Dansk Retursystem en aftale med energiselskabet OK om køb af vindmøllestrøm. Vindmøllen skal fremover bidrage til at nedbringe virksomhedens CO2-fodaftryk

Den er ikke sådan at finde og gør som sådan ikke væsen af sig derude på den ofte forblæste mark i Hejnsvig syd for Grindsted.

Til gengæld er der ingen tvivl om, at vindmøllen gør en forskel, når det handler om miljø og om at producere vedvarende energi. Møllen er nemlig i stand til at dække strømforbruget i Dansk Retursystem.

1. juli indgik Dansk Retursystem derfor en aftale med energiselskabet OK om køb af vindmøllestrøm, som fremover skal bidrage til at nedbringe CO2-fodaftrykket. Aftalen ligger i tråd med virksomhedens mål om at reducere CO2 udledning betragteligt de næste fem år.

125 meter høj er den danske vindmølle, som er en Vestas V90 3 MW. Vingefanget svarer til en fodboldbane, og den producerer årligt 5.000.000 kWh. Til sammenligning bruger Dansk Retursystem i alt 2.500.000 kWh årligt.





**Lastbiler, der
gør en forskel
for klimaet**

Mere miljøvenlig transport

Klimaet og miljøet står højt på dagsordenen hos Dansk Retursystem. Det betyder, at der er fokus på at udvikle løsninger, der hele tiden kan forbedre virksomheden – naturligvis også når det gælder kørsel.

I 2015 fik selskabet yderligere fem såkaldte BT-biler (butikstømningsbiler) på landevejene, så bilparken nu rummer 13 i alt. Den sidste bil ankommer i første kvartal 2016.

Bilerne udmærker sig blandt andet ved, at de kan tømme og vaske på stedet uden, at de skal køre hjem til fabrikken. Det betyder, at bilerne ikke skal køre rundt med tomme kar til og fra kunden.

Det er godt for miljøet, fordi CO₂-udslippet er mindre. Det er godt for chaufførerne, fordi de har fået forbedret sikkerheden og arbejdsmiljøet, og sidst men ikke mindst for kundeoplevelsen, fordi det giver større fleksibilitet over for de store kunder.

I 2015 købte Dansk Retursystem også en biogas lastbil, som skal testkøre i København fra 2016. Bilen er CO₂ neutral, og støjer også mindre end dieslbiler.

Børn og miljø

Som en del af Dansk Retursystems samfundsansvar indgår også oplysning om miljø og genanvendelse til børn og unge. I 2015 blev Dåserydderens fagbog opdateret, og samtidig blev nye onlinespil lanceret til landets yngste skoleelever på hjemmesiden.

Siden lanceringen af det nye online spil i sommeren 2015 har elever i 2., 3. og 4. klasse leget, læst og spillet sig klogere på genanvendelse. Der har været næsten 3.000 besøgende til de nye spil.

Lærerne har givet gode tilbagemeldinger på undervisningsmaterialet. 93 % svarer i en undersøgelse, at de vil anbefale det til andre.

Børnene samlede 25.000 flasker

Dåserydderen eksperimenterede i 2015 med et barometer, der løbende viste, hvor mange dåser og flasker børnene havde samlet ind. 25.000 emballager samlede 17 klasser ind på en måned.



Virksomhedens fundament

Medarbejdernes trivsel og udvikling er fundamentet for virksomhedens resultater.

Kerneopgaven i Dansk Retursystem er at løfte et samfundsrelevant ansvar gennem en vigtig miljøindsats, også internt kendetegnes virksomhedens kultur ved stor social ansvarlighed.

En rummelig arbejdsplads

Dansk Retursystem er en rummelig arbejdsplads med stor diversitet. Blandt medarbejderne er der fx. omkring 16 forskellige nationaliteter ansat.



”Jeg kan godt li’, at arbejdet kræver, at man er præcis. For sådan er jeg også selv. Vi gør meget ud af at kontrollere optællingerne, fordi det er vigtigt for os, at forbrugerne får den rigtige pant. På den måde får de også tillid til, at vi gør vores arbejde ordentligt.”

Murat Tekül modtager sammen med kollegerne i Hede-
husene pantsække fra pantstationerne på Sjælland.

I 2015 påbegyndte virksomheden også et samarbejde med kommuner om integration af nyankommne flygtninge.

Dansk Retursystem tilbyder muligheder for mennesker, der kan have svært ved at komme ind på arbejdsmarkedet. I en årrække har virksomheden ansat medarbejdere med funktionsnedsættelser blandt andet hørehæmmede, og for at sikre den bedste kommunikation undervises deres kolleger i tegnsprog.

Ansættelserne sker naturligvis med gensidig respekt og i en sammenhæng, hvor den enkelte kan gøre en forskel, så det giver mening for begge parter.

I 2014 blev virksomheden en del af netværket Partnerskab for Job og Vækst, som Høje-Taastrup Kommune og Danske Handicaporganisationer står bag. I 2015 blev Dansk Retursystem indstillet og nomineret til årets handicappris af Høje-Taastrup Kommune. Prisen gik til Regnbuehuset.

Medarbejderne har efterspurgt større viden og indsigt i kerneforretningen. Som en del af aktiviteterne om at øge medarbejdernes tilfredshed har alle mulighed for se og læse nyheder på alle digitale platforme og devices.



Samarbejdet, stoltheden og tilfredsheden fik et ekstra skub på medarbejderdagen. Her var aktiviteterne baseret på, at diversitet skaber bedre resultater.

Bestyrelsen

FORMAND

Michael Christiansen

BESTYRELSESMEDLEMMER

- Direktør Niels Hald, Bryggeriforeningen
- VP Logistics & Supply Chain Development Thomas Panteli, Hilding Anders Int. AB
- CFO Christina Rasmussen, Carlsberg Danmark A/S
- VP Customer Supply Chain Jan Breinholt, Carlsberg Supply Company Danmark A/S
- Salgsdirektør Per Wilhelmsen, Carlsberg Danmark A/S
- Markedschef Lotte Engbæk Larsen, Dansk Erhverv
- Supply Chain Director Søren Lisbjerg, Royal Unibrew A/S Denmark
- Managing Director Carsten Nørland, Royal Unibrew A/S Denmark
- Koncernøkonomidirektør Ruth Schade, Harboes Bryggeri A/S
- Direktør Henrik Kirketerp, Coop Invest A/S
- Administrerende direktør Claus Juel-Jensen, Netto International
- Vicedirektør Claus Bøgelund Kegel Nielsen, De Samvirkende Købmænd

EJERKREDS

Dansk Retursystem blev stiftet i 2000 som et aktieselskab med fire ejere. Samtidig blev det bestemt i pantbekendtgørelsen, at selskabet er non-profit. Det sikrer, at pantsystemet alene har som formål at få flest mulige tomme dåser og flasker genanvendt til nye dåser og flasker.

Aktionærerne i Dansk Retursystem er:

- Dansk Retursystem Holding A/S (85,62 %)
- Harboes Bryggeri A/S (14,27 %)
- Bryggeriet Vestfyen A/S (0,10 %)
- Mineralvandsfabrikken Frem A/S (0,01 %)

Dansk Retursystem Holding A/S ejes af de oprindelige medlemmer af Bryggeriforeningen, da Dansk Retursystem blev stiftet. Det er Carlsberg, Royal Unibrew, Thisted Bryghus, Bryggeriet Fuglsang.

Ledelsen



ADMINISTRERENDE DIREKTØR

Lars Krejberg Petersen



VICEDIREKTØR, DIREKTØR FOR SUPPORT

Heidi Schütt Larsen



FINANSDIREKTØR

Thomas Lange



HR-DIREKTØR

Helle Psilander



KOMMUNIKATIONS-DIREKTØR

Hanne Luke



MARKEDSDIREKTØR

Lotte Wøldiche Præstgaard



PRODUKTIONS-DIREKTØR

Kurt Svendsen



LOGISTIKDIREKTØR

Ivan Lund Laustsen
Indtræder 1. kvartal 2016



TEKNISK DIREKTØR

Henrik Als,
Stopper 2. kvartal 2016

Årsregnskab 2015



Ledelsespåtegning

Bestyrelse og direktion har dags dato behandlet og godkendt årsrapporten for regnskabsåret 1. januar – 31. december 2015 for Dansk Retursystem A/S.

Årsrapporten er aflagt i overensstemmelse med årsregnskabsloven samt Miljøministeriets bekendtgørelse nr. 104 af 27. januar 2014.

Det er vores opfattelse, at årsregnskabet giver et retvisende billede af selskabets aktiver, passiver og finansielle stilling pr. 31. december 2015 samt af resultatet af selskabets aktiviteter og pengestrømme for regnskabsåret 1. januar – 31. december 2015.

Det er endvidere vores opfattelse, at ledelsesberetningen indeholder en retvisende redegørelse for udviklingen i selskabets aktiviteter og økonomiske forhold, årets resultat og for selskabets finansielle stilling.

Hedehusene, den 11. maj 2016

Direktion:

Lars Krejberg Petersen
adm. direktør

Bestyrelse:

Michael Christiansen
Formand

Jan Breinholt

Niels Hald

Claus Juel-Jensen

Henrik Kirketerp

Lotte Engbæk Larsen

Søren Lisbjerg

Claus Bøgelund Kegel Nielsen

Carsten Ramsø Nørland

Thomas Panteli

Christina Rasmussen

Ruth Schade

Per Wilhelmsen

Den uafhængige revisors erklæringer

Til kapitalejerne i Dansk Retursystem A/S

Påtegning på årsregnskabet

Vi har revideret årsregnskabet for Dansk Retursystem A/S for regnskabsåret 1. januar – 31. december 2015, der omfatter resultatopgørelse, balance, egenkapitalopgørelse, pengestrømsopgørelse og noter, herunder anvendt regnskabspraksis. Årsregnskabet udarbejdes efter årsregnskabsloven samt Miljøministeriets bekendtgørelse nr. 104 af 27. januar 2014.

Ledelsens ansvar for årsregnskabet

Ledelsen har ansvaret for udarbejdelsen af et årsregnskab, der giver et retvisende billede i overensstemmelse med årsregnskabsloven samt Miljøministeriets bekendtgørelse nr. 104 af 27. januar 2014. Ledelsen har endvidere ansvaret for den interne kontrol, som ledelsen anser nødvendig for at udarbejde et årsregnskab uden væsentlig fejlinformation, uanset om denne skyldes besvigelser eller fejl.

Revisors ansvar

Vores ansvar er at udtrykke en konklusion om årsregnskabet på grundlag af vores revision. Vi har udført revisionen i overensstemmelse med internationale standarder om revision og yderligere krav ifølge dansk revisorlovgivning. Dette kræver, at vi overholder etiske krav samt planlægger og udfører revisionen for at opnå høj grad af sikkerhed for, om årsregnskabet er uden væsentlig fejlinformation.

En revision omfatter udførelse af revisionshandlinger for at opnå revisionsbevis for beløb og oplysninger i årsregnskabet. De valgte revisionshandlinger afhænger af revisors vurdering, herunder vurderingen af risici for væsentlig fejlinformation i årsregnskabet, uanset om denne skyldes besvigelser eller fejl.

Ved risikovurderingen overvejer revisor intern kontrol, der er relevant for virksomhedens udarbejdelse af et årsregnskab, der giver et retvisende billede. Formålet hermed er at udforme revisionshandlinger, der er passende efter omstændighederne, men ikke at udtrykke en konklusion om effektiviteten af virksomhedens interne kontrol. En revision omfatter endvidere vurdering af, om ledelsens valg af regnskabspraksis er passende,

om ledelsens regnskabsmæssige skøn er rimelige samt den samlede præsentation af årsregnskabet. Det er vores opfattelse, at det opnåede revisionsbevis er tilstrækkeligt og egnet som grundlag for vores konklusion.

Revisionen har ikke givet anledning til forbehold.

Konklusion

Det er vores opfattelse, at årsregnskabet giver et retvisende billede af selskabets aktiver, passiver og finansielle stilling pr. 31. december 2015 samt af resultatet af selskabets aktiviteter og pengestrømme for regnskabsåret 1. januar – 31. december 2015 i overensstemmelse med årsregnskabsloven samt Miljøministeriets bekendtgørelse nr. 104 af 27. januar 2014.

Udtalelse om ledelsesberetningen

Vi har i henhold til årsregnskabsloven gennemlæst ledelsesberetningen. Vi har ikke foretaget yderligere handlinger i tillæg til den udførte revision af årsregnskabet. Det er på denne baggrund vores opfattelse, at oplysningerne i ledelsesberetningen er i overensstemmelse med årsregnskabet.

København, den 11. maj 2016

ERNST & YOUNG

Godkendt Revisionspartnerselskab

CVR.nr. 30 70 02 28

Torben Kristensen
statsaut. revisor

Thomas Bruun Kofoed
statsaut. revisor

Resultatopgørelse

Mio. kr.

Note	2015	2014	
2	Nettoomsætning	1.791,0	1.741,9
2	Betalte og hensatte omkostninger til pant vedrørende engangsemballage	-1.280,4	-1.224,5
	Samlet indtægt til drift af pant- og retursystemet	510,6	517,4
3	Personaleomkostninger	-195,3	-189,2
4	Af- og nedskrivninger	-102,5	-99,6
5+6	Andre driftsomkostninger	-174,5	-181,5
	Resultat af primær drift	38,3	47,1
7	Finansielle indtægter	7,6	0,4
7	Finansielle omkostninger	-12,0	-17,8
	Resultat efter finansielle poster	33,9	29,7
	Nedskrivning af IP-saldo	-14,0	-14,0
	Afsat til udvikling af alternative indsamlingsspor	-5,0	-14,0
	Overførsel af IP-midler til staten	-13,3	
	Konsolidering	-1,5	-1,5
	Resultat før skat og overførsel til gebyrområder	0,1	0,2
	Aktivering af gebyrområder med negative resultater	0,0	0,0
	Passivering af gebyrområder med positive resultater	0,0	0,0
	Resultat før skat	0,1	0,2
8	Skat af årets resultat	0,0	0,0
	Årets resultat	0,1	0,2
	Forslag til resultatdisponering		
	Udbytte	0,1	0,2
		0,1	0,2

Balance

Mio. kr.

Aktiver

Note	2015	2014
Anlægsaktiver		
Immaterielle anlægsaktiver		
Software	18,7	21,0
Indretning af lejede lokaler	0,8	9,8
9 Immaterielle anlægsaktiver i alt	19,5	30,8
Materielle anlægsaktiver		
Grunde og bygninger	87,9	96,3
Driftsmateriel og inventar	257,3	228,8
Materielle anlægsaktiver under udførelse	32,7	50,2
10 Materielle anlægsaktiver i alt	377,9	375,3
Finansielle anlægsaktiver		
11 Finansielle anlægsaktiver	3,0	2,8
Finansielle anlægsaktiver i alt	3,0	2,8
Anlægsaktiver i alt	400,4	408,9
Omsætningsaktiver		
Varebeholdninger		
Færdigvarer og handelsvarer	7,9	7,8
Varebeholdninger i alt	7,9	7,8
Tilgodehavender		
12 Omkostninger, der dækkes af indtægtsført pant	56,2	70,2
Tilgodehavender vedr. opkrævede gebyrer og pant	229,3	278,2
Andre tilgodehavender	9,7	6,7
Resultat af gebyrområder med negative resultater	0,0	0,0
13 Periodeafgrænsningsposter	12,2	11,4
Tilgodehavender i alt	307,4	366,5
Likvide beholdninger	0,0	0,0
Omsætningsaktiver i alt	315,3	374,3
AKTIVER I ALT	715,7	783,2

Passiver

Note	2015	2014
Egenkapital		
Aktiekapital	10,0	10,0
Overført overskud	0,0	0,0
Foreslået udbytte	0,1	0,2
14 Egenkapital i alt	10,1	10,2
Hensatte forpligtelser		
Hensat til sikring af pantsystem	5,3	4,1
Hensat forpligtelse vedrørende pantafregning	115,0	90,0
Hensat forpligtelse vedrørende indsamling	79,1	70,7
Udskudt skattepassiv	1,7	1,7
15 Hensatte forpligtelser i alt	201,1	166,5
Langfristede gældsforpligtelser		
16 Bankgæld	0,0	0,0
16 Leasinggæld	125,9	148,8
Medarbejderobligationer	0,0	0,5
Langfristede gældsforpligtelser i alt	125,9	149,3
Kortfristede gældsforpligtelser		
16 Bankgæld	126,0	217,9
16 Leasinggæld	73,4	64,2
Leverandører af varer og tjenesteydelser	142,7	127,7
Afsat til udvikling af alternative indsamlingsspor	10,1	14,0
Resultat af gebyrområder med positive resultater	0,0	0,0
17 Anden gæld	26,4	33,4
Kortfristede gældsforpligtelser i alt	378,6	457,2
Gældsforpligtelser i alt	504,5	606,5
PASSIVER I ALT	715,7	783,2
1 Anvendt regnskabspraksis		
18 Eventualforpligtelser		
19 Nærtstående parter		

Pengestrømsopgørelse

Mio. kr.

	2015	2014
Resultat af primær drift	38,3	47,1
Af- og nedskrivninger, jf. note 3	102,5	99,6
Ændring i hensættelser	33,2	23,7
Pengestrøm fra primær drift før ændring i arbejdskapital	174,0	170,4
Ændringer i varebeholdninger	-0,1	0,5
Ændringer i periodeafgrænsningsposter	-0,8	3,0
Ændringer i tilgodehavender	48,6	-36,3
Ændringer i leverandører og anden gæld	-13,2	19,3
Pengestrøm fra primær drift	208,5	156,9
Finansielle indbetalinger	3,3	0,4
Finansielle udbetalinger	-12,0	-13,7
Pengestrøm fra driften	199,8	143,6
Køb af immaterielle anlægsaktiver	-0,3	-0,2
Salg af immaterielle anlægsaktiver	0,0	0,0
Køb af materielle anlægsaktiver	-96,4	-54,5
Salg af materielle anlægsaktiver	3,4	5,6
Ændring i finansielle anlægsaktiver	-0,2	-0,1
Pengestrøm til investering	-93,5	-49,2
Betalt udbytte	-0,2	-0,2
Ændring i langfristet finansiering	-23,4	-101,3
Ændring i kortfristet finansiering	-82,7	7,1
Pengestrøm fra finansieringsaktivitet	-106,3	-94,4
Pengestrøm fra drift, investering og finansiering	0,0	0,0
Likvider, primo	0,0	0,0
Likvider, ultimo	0,0	0,0
Ændring i likvider	0,0	0,0
Uudnyttede trækingsrettigheder	0,0	0,0

Egenkapitalopgørelse

Mio. kr.

	Aktie- kapital	Overført resultat	Foreslået udbytte	I alt
Egenkapital 1. januar 2014	10,0	0,0	0,2	10,2
Udloddet udbytte	0,0	0,0	-0,2	-0,2
Overført jf. resultatdisponering	0,0	0,0	0,2	0,2
Egenkapital 1. januar 2015	10,0	0,0	0,2	10,2
Udloddet udbytte	0,0	0,0	-0,2	-0,2
Overført jf. resultatdisponering	0,0	0,0	0,1	0,1
Egenkapital 31. december 2015	10,0	0,0	0,1	10,1

Noter

1. Anvendt regnskabspraksis

Årsrapporten for Dansk Retursystem A/S for regnskabsåret 1. januar til 31. december 2015 er aflagt i overensstemmelse med årsregnskabslovens bestemmelser for klasse C-virksomheder (stor), samt de særlige krav der følger af Miljøministeriets bekendtgørelse nr. 104 af 27. januar 2014. Årsregnskabet er aflagt efter samme regnskabspraksis som 2014 årsregnskabet.

Generelt om indregning og måling

Aktiver indregnes i balancen, når det som følge af en tidligere begivenhed er sandsynligt, at fremtidige økonomiske fordele vil tilflyde selskabet, og aktivets værdi kan måles pålideligt.

Forpligtelser indregnes i balancen, når selskabet som følge af en tidligere begivenhed har en retlig eller faktisk forpligtelse, og det er sandsynligt, at fremtidige økonomiske fordele vil fragå selskabet, og forpligtelsens værdi kan måles pålideligt.

Ved første indregning måles aktiver og forpligtelser til kostpris. Måling efter første indregning sker som beskrevet for hver enkelt regnskabspost nedenfor.

Ved indregning og måling tages hensyn til forudsigelige risici og tab, der fremkommer, inden årsrapporten aflægges, og som be- eller afkræfter forhold, der eksisterede på balancedagen.

Indtægter indregnes i resultatopgørelsen i takt med, at de indtjenes, herunder indregnes værdireguleringer af finansielle aktiver og forpligtelser, der måles til dagsværdi eller amortiseret kostpris. Endvidere indregnes omkostninger, der er afholdt for at opnå periodens indtjening, herunder afskrivninger, nedskrivninger og hensatte forpligtelser samt tilbageførsler som følge af ændrede regnskabsmæssige skøn af beløb, der tidligere har været indregnet i resultatopgørelsen.

Resultatopgørelsen

Nettoomsætning

Nettoomsætning ved opkrævning af gebyrer og pant indregnes i resultatopgørelsen i det regnskabsår, hvor den underliggende aktivitet har fundet sted, hovedsageligt udbyderes salg af øl og visse læskedrikke.

Indtægtsført pant

Indtægtsført pant udgør den forskel, der fremkommer, når faktureret pant fratrækkes omkostningen til henholdsvis udbetalt pant og hensat pantforpligtelse.

Andre driftsomkostninger

Andre driftsomkostninger indeholder omkostninger, der vedrører virksomhedens primære aktiviteter, herunder omkostninger til håndteringsgodtgørelse.

Finansielle indtægter og omkostninger

Finansielle indtægter og omkostninger indeholder renter, kursgevinster og tab vedrørende transaktioner i fremmed valuta samt tillæg og godtgørelser under acontoskatteordningen mv.

Afledte finansielle instrumenter måles ved første indregning i balancen til kostpris og efterfølgende til dagsværdi.

Afledte finansielle instrumenter indregnes under henholdsvis andre tilgodehavender og anden gæld.

Ændringer i dagsværdi af afledte finansielle instrumenter indregnes løbende i resultatopgørelsen som finansielle poster.

Skat

Periodens skat, der består af periodens aktuelle skat og forskydning i udskudt skat, indregnes i resultatopgørelsen med den del, der kan henføres til periodens resultat.

Balance

Immaterielle anlægsaktiver

Kostpris for software og indretning af lejede lokaler aktiveres og afskrives lineært over aktivernes forventede brugstid:

Software	3-6 år
Indretning af lejede lokaler	3-12 år

Materielle anlægsaktiver

Grunde måles til kostpris.

Bygninger måles til kostpris med fradrag af akkumulerede afskrivninger.

Tekniske anlæg og maskiner samt andre anlæg, driftsmateriel og inventar måles til kostpris med fradrag af akkumulerede afskrivninger.

Kostprisen omfatter anskaffelsesprisen samt omkostninger direkte tilknyttet anskaffelsen indtil det tidspunkt, hvor aktivet er klar til brug. Vedrørende egen fremstillede aktiver omfatter kostprisen direkte og indirekte omkostninger til materialer, komponenter, underleverandører og løn samt henførbare finansieringsomkostninger.

Der foretages lineære afskrivninger over den forventede brugstid baseret på følgende vurdering af aktivernes forventede brugstider:

Bygninger	15-33 år
Tekniske anlæg og maskiner	3-25 år
Andre anlæg, driftsmateriel og inventar	3-25 år

Materielle anlægsaktiver nedskrives til genindvindingsværdien, såfremt denne er lavere end den regnskabsmæssige værdi.

Fortjeneste og tab ved afhændelse af materielle anlægsaktiver opgøres som forskellen mellem salgsprisen med fradrag af salgsomkostninger og den regnskabsmæssige

værdi på salgstidspunktet. Fortjeneste eller tab indregnes i resultatopgørelsen under afskrivninger.

Finansielle anlægsaktiver

Finansielle anlægsaktiver består af langfristede huslejedeposita.

Finansiel og operationel leasing

Leasingkontrakter vedrørende anlægsaktiver, hvor virksomheden har alle væsentlige risici og fordele forbundet med ejendomsretten (finansiel leasing), måles ved første indregning i balancen til laveste værdi af dagsværdi og nutidsværdien af de fremtidige leasingydelse. Ved beregning af nutidsværdien anvendes leasingaftalens interne rentefod som diskonteringsfaktor eller en tilnærmet værdi for denne. Finansielt leasede aktiver behandles herefter som virksomhedens øvrige anlægsaktiver.

Den kapitaliserede restleasingforpligtelse indregnes i balancen som en gældsforpligtelse, og leasingydelsens rentedel indregnes over kontraktens løbetid i resultatopgørelsen.

Alle øvrige leasingkontrakter betragtes som operationel leasing. Ydelser i forbindelse med operationel leasing og øvrige lejeaftaler indregnes i resultatopgørelsen over kontraktens løbetid. Virksomhedens samlede forpligtelse vedrørende operationelle leasing- og lejeaftaler oplyses i en note.

Varebeholdninger

Varebeholdninger måles til kostpris efter FIFO-metoden. Er nettorealisationsværdien lavere end kostprisen, nedskrives til denne lavere værdi.

Kostpris for handelsvarer samt råvarer og hjælpematerialer omfatter anskaffelsespris med tillæg af hjemtagelsesomkostninger.

Nettorealisationsværdi for varebeholdninger opgøres som salgssum med fradrag af færdiggørelsesomkostninger og omkostninger, der afholdes for at effektivere salget, og fastsættes under hensyntagen til omsættelighed, ukurans og udvikling i forventet salgspris.

Tilgodehavender

Tilgodehavender måles til amortiseret kostpris, der nedskrives til imødegåelse af forventede tab.

Periodeafgrænsningsposter

Periodeafgrænsningsposter, indregnet under aktiver, omfatter afholdte omkostninger vedrørende efterfølgende regnskabsår.

Omkostninger der dækkes af indtægtsført pant

I denne post aktiveres omkostninger, der i henhold til reglerne skal dækkes af indtægtsført pant.

Posten reduceres med eventuelle nedskrivninger i perioden.

Egenkapital og udbytte

Foreslået udbytte indregnes som en forpligtelse på tidspunktet for vedtagelse på den ordinære generalforsamling (deklareringstidspunktet). Udbytte, som forventes udbetalt for perioden, vises som en særskilt post under egenkapitalen.

Selskabsskat og udskudt skat

Aktuelle skatteforpligtelser og tilgodehavender indregnes i balancen som beregnet skat af periodens skattepligtige indkomst, reguleret for skat af tidligere års skattepligtige indkomster samt for betalte acontoskatter.

Udskudt skat måles efter den balanceorienterede gældsmetode af alle midlertidige forskelle mellem regnskabsmæssig og skattemæssig værdi af aktiver og forpligtelser. I de tilfælde, hvor opgørelse af skatteværdien kan foretages efter alternative beskattingsregler, måles udskudt skat på grundlag af den planlagte anvendelse af aktivet henholdsvis afvikling af forpligtelsen.

Udskudte skatteaktiver, herunder skatteværdien af fremførselsberettigede skattemæssige underskud, indregnes med den værdi, hvortil de forventes at blive anvendt ved udligning i skat af fremtidig indtjening.

Hensatte forpligtelser

Hensatte forpligtelser omfatter forventede omkostninger til pant og omkostninger, der ikke kan gebyrfinansieres. Hensatte forpligtelser indregnes, når virksomheden

som følge af en tidligere begivenhed har en forpligtelse, og det er sandsynligt, at indfrielse af forpligtelsen vil medføre et forbrug af virksomhedens økonomiske ressourcer. Herudover hensættes i medfør af pantbekendtgørelsens § 70, et beløb til sikring af virksomhedens forpligtelse til at tilbagebetale pant.

Gældsforpligtelser

I finansielle forpligtelser indregnes den kapitaliserede restforpligtelse på finansielle leasingkontrakter.

Øvrige gældsforpligtelser måles til nettorealiseringsværdi.

Periodeafgrænsningsposter

Periodeafgrænsningsposter, indregnet under forpligtelser, omfatter modtagne betalinger vedrørende indtægter i de efterfølgende regnskabsår.

Pengestrømsopgørelse

Pengestrømsopgørelsen viser virksomhedens pengestrømme fordelt på drifts-, investerings- og finansieringsaktivitet for perioden, periodens forskydning i likvider samt virksomhedens likvider ved periodens begyndelse og slutning.

Pengestrøm fra driftsaktivitet

Pengestrømme fra driftsaktivitet opgøres som periodens resultat reguleret for ikke-kontante driftsposter, ændring i driftskapital samt betalt selskabsskat.

Pengestrøm af investeringsaktivitet

Pengestrømme fra investeringsaktivitet omfatter betaling i forbindelse med køb og salg af immaterielle, materielle og finansielle anlægsaktiver.

Pengestrøm fra finansieringsaktivitet

Pengestrømme fra finansieringsaktivitet omfatter ændringer i størrelse eller sammensætning af virksomhedens selskabskapital og omkostninger forbundet hermed, optagelse af lån, afdrag på rentebærende gæld samt betaling af udbytte til selskabsdeltagere.

Likvider

Likvider omfatter likvide beholdninger samt kortfristede værdipapirer, som uden hindring kan omsættes til likvide beholdninger, og hvorpå der kun er ubetydelige risici for værdiændringer.

Segmentoplysninger

Der gives oplysninger på forretningssegmenter. Segmentoplysningerne følger virksomhedens regnskabspraksis, risici og interne økonomistyring.

2. Nettoomsætning

	2015	2014
Opkrævet pant	1.428,3	1.390,7
Opkrævede driftsgebyrer for engangsemballage	215,5	209,6
Opkrævede driftsgebyrer for genpåfyldelig emballage	12,6	14,1
Salg af genanvendelige materialer	121,6	114,8
Øvrige indtægter	13,0	12,7
Nettoomsætning i alt	1.791,0	1.741,9
Betalte og hensatte omkostninger til pant vedrørende engangsemballage	-1.280,4	-1.224,5
Samlet indtægt til drift af pant- og retursystemet	510,6	517,4
Omsætning, eksklusiv pant	362,7	351,2
Indtægtsført pant	147,9	166,2
Samlet indtægt til drift af pant- og retursystemet	510,6	517,4

3. Personaleomkostninger

	2015	2014
Lønninger og vederlag	-179,8	-176,4
Pensioner	-13,9	-13,4
Andre omkostninger til sociale sikring	-4,5	-4,1
I alt	-198,2	-193,9
Heraf aktiveret under igangværende arbejder	2,9	4,7
I alt	-195,3	-189,2
Gennemsnitligt antal medarbejdere	483	487

I personaleomkostninger indgår løn, pension og andet vederlag til direktionen samt honorarer til bestyrelsen med i alt 3,4 mio.kr. (2014 3,2 mio.kr.)

4. Af- og nedskrivninger

	2015	2014
Immaterielle og materielle anlægsaktiver, jf. note 9 og 10	-69,1	-89,7
Gevinst ved salg af aktiver	0,1	0,2
Tab ved afvikling af aktiver	-0,3	0,0
Nedskrivning af aktiver	-33,2	-10,1
I alt	-102,5	-99,6

5. Andre driftsomkostninger

	2015	2014
Håndteringsgodtgørelse	-25,8	-26,3
Øvrige driftsomkostninger	-148,7	-155,2
I alt	-174,5	-181,5

6. Honorar til generalforsamlingsvalgt revisor

	2015	2014
Revision af årsrapport	-0,4	-0,4
Andre ydelser, herunder lovbestemte ydelser	-0,6	-0,7
I alt	-1,0	-1,1

7. Finansielle poster

	2015	2014
Finansielle indtægter:		
Renteindtægter	0,6	0,4
Værdiregulering af råvareswaps	7,0	0,0
Beregnet renteindtægt af indestående pant	0,0	0,0
I alt	7,6	0,4
Finansielle omkostninger:		
Renteudgift pengeinstitutter	-11,0	-14,8
Værdiregulering af råvareswaps	-1,8	-4,8
Øvrige renteudgifter	-0,2	-0,3
Aktiverede renter i øvrigt	1,0	2,1
I alt	-12,0	-17,8

8. Skat af årets resultat

	2015	2014
Årets aktuelle skat	0,0	0,0
Regulering af udskudt skat	0,0	0,0
Skat af årets resultat	0,0	0,0

9. Immaterielle anlægsaktiver

	Soft-ware	Indret-ning af lejede lokaler	I alt
Anskaffelsessum 1. januar 2015	75,6	21,3	96,9
Overførsel	3,9	0,0	3,9
Tilgang	0,2	0,1	0,3
Afgang	0,0	0,0	0,0
Anskaffelsessum 31. december 2015	79,7	21,4	101,1
Af- og nedskrivninger 1. januar 2015	-54,6	-11,5	-66,1
Afskrivninger på afviklede aktiver	0,0	0,0	0,0
Årets afskrivninger	-6,4	-1,0	-7,4
Årets nedskrivninger	0,0	-8,1	-8,1
Af- og nedskrivninger 31. december 2015	-61,0	-20,6	-81,6
Regnskabsmæssig værdi 31. december 2015	18,7	0,8	19,5

10. Materielle anlægsaktiver

	Grunde og bygninger	Drifts- materiel og inventar	Materielle anlægs- aktiver under udførelse	I alt
Anskaffelsessum 1. januar 2015	131,5	591,7	50,2	773,4
Overførsel	21,5	48,2	-73,6	-3,9
Tilgang	0,3	40,0	56,1	96,4
Afgang	0,0	-8,0	0,0	-8,0
Anskaffelsessum 31. december 2015	153,3	671,9	32,7	857,9
Af- og nedskrivninger 1. januar 2015	-35,2	-362,9	0,0	-398,1
Afskrivninger på afviklede aktiver	0,0	4,9	0,0	4,9
Årets afskrivninger	-5,1	-56,6	0,0	-61,7
Årets nedskrivninger	-25,1	0,0	0,0	-25,1
Af- og nedskrivninger 31. december 2015	-65,4	-414,6	0,0	-480,0
Regnskabsmæssig værdi 31. december 2015	87,9	257,3	32,7	377,9
Regnskabsmæssig værdi af finansielt leasede aktiver 31. december 2015	35,9	131,3	0,0	167,2

I tilgang til materielle anlægsaktiver er indregnet finansieringsomkostninger med i alt 1,0 mio.kr.

11. Finansielle anlægsaktiver

	Deposita
Anskaffelsessum 1. januar 2015	2,8
Tilgang	0,2
Afgang	0,0
Regnskabsmæssig værdi 31. december 2015	3,0

12. Omkostninger der dækkes af indtægtsført pant

	2015	2014
Saldo 1. januar	70,2	59,6
Overførsel vedrørende udvikling af Pantstationskoncept	0,0	24,6
Nedskrivning i året	-14,0	-14,0
Saldo 31. december	56,2	70,2

13. Periodeafgrænsningsposter

Periodeafgrænsningsposter udgøres primært af forudbetalte omkostninger vedrørende forsikringspræmier, husleje og leasingydelse

14. Egenkapital

	2015	2014
Egenkapital 1. januar	10,2	10,2
Årets resultat efter aktivering/passivering af gebyrområderesultater	0,1	0,2
Udloddet udbytte	-0,2	-0,2
Egenkapital ultimo	10,1	10,2
Egenkapitalen specificeres således:		
Aktiekapital 1. januar	10,0	10,0
Aktiekapital 31. december	10,0	10,0
Foreslået udbytte 1. januar	0,2	0,2
Udloddet udbytte	-0,2	-0,2
Foreslået udbytte	0,1	0,2
Egenkapital 31. december	10,1	10,2

Selskabskapitalen består af 10.000 aktier a 1.000 kr. Alle aktier har samme stemmerettigheder

15. Hensatte forpligtelser

	2015	2014
Hensatte forpligtelser 1. januar	166,5	141,2
Anvendt i året	-166,5	-141,2
Hensat for året	201,1	166,5
Hensatte forpligtelser 31. december	201,1	166,5
Forfaldstidspunkterne for hensatte forpligtelser forventes at blive:		
0-1 år	195,8	162,4
1-5 år	5,3	4,1
I alt	201,1	166,5

16. Gæld til kreditinstitutter

	2015	2014
Gældsforpligtelserne er indregnet således i balancen:		
Langfristet bankgæld	0,0	0,0
Langfristet leasinggæld	125,9	148,8
Kortfristet bankgæld	126,0	217,9
Kortfristet leasinggæld	73,4	64,2
I alt	325,3	430,9
Dagsværdi	325,3	430,9
Nominel værdi	325,3	430,9

17. Anden gæld

	2015	2014
Moms	1,2	7,5
Skyldige feriepenge mv.	23,7	23,8
Øvrige	1,5	2,1
I alt	26,4	33,4

18. Leje-, leasing- og øvrige forpligtelser

	2015	2014
Leje- og leasingforpligtelser forfalder inden for 1 år	11,6	10,3
Leje- og leasingforpligtelser forfalder inden for 1-5 år	6,3	11,2
Betalingsforpligtelse til staten forfalder inden for 1 år	19,1	13,1
Betalingsforpligtelse til staten forfalder inden for 1-5 år	92,6	109,1
Betalingsforpligtelse til staten forfalder efter 5 år	-	-
I alt	129,6	143,7

I medfør af ændring i miljøbeskyttelsesloven i 2013 skal Dansk Retursystem A/S i årene 2015 til 2019 årligt betale en del af indtægtsført pant til statskassen.

Dansk Retursystem A/S' betalingsforpligtelse er opgjort til halvdelen af den samlede betalingsforpligtelse, jf. miljøbeskyttelsesloven og finansloven for 2016. Betalingen til staten i 2017 er ligeledes fastsat til at udgøre halvdelen af det angivne beløb. Det samme forventes at blive tilfældet i 2018-2019, idet der ikke er sket en afklaring mellem de danske og tyske myndigheder vedrørende tidspunktet for etablering af et grænsepantsystem.

Forpligtelsen vedrørende betaling til staten er opgjort til 111,7 mio. kr. ved udgangen af 2015.

19. Nærtstående parter

Nærtstående parter omfatter aktionærer, bestyrelsesmedlemmer og de virksomheder, som bestyrelsesmedlemmerne repræsenterer samt direktion. Dansk Retursystem A/S' nærtstående parter omfatter følgende;

Dansk Retursystem Holding A/S besidder majoriteten af selskabskapitalen. Dansk Retursystem Holding A/S' indflydelse på virksomheden er begrænset som følge af offentlig regulering.

